

Jednostka opracowująca:

HYDRO-PLAN

Artur Chrzanowski Usługi Techniczno-Projektowe

ul. Gen. Pułaskiego 2E/17, 06-200 Maków Mazowiecki

NIP 757-148-71-57 Regon 384053361



Nazwa i adres obiektu budowlanego

**PRZEBUDOWA OTWARTEGO ZBIORNIKA RETENCYJNEGO –
STAWU GMINNEGO W MIEJSCOWOŚCI WILKOWO**

Numery działek

**Obręb nr: 0032 Wilkowo działka nr: 43
Gm. Opinogóra Górna, pow. ciechanowski, woj. mazowieckie**

Nazwa i adres Inwestora

**GMINA OPINOGÓRA GÓRNA
Ul. Z. Krasieńskiego 4
06-406 Opinogóra górna**

Stadium

PROJEKT TECHNICZNY

Autorzy opracowania:

PROJEKTANT:

**inż. Eugeniusz Pogorzelski
MAZ/WM/6238/01**

OPRACOWAŁ:

mgr inż. Artur Chrzanowski

Maków Mazowiecki, marzec 2025 r.

PROJEKT TECHNICZNY

PRZEBUDOWA OTWARTEGO ZBIORNIKA RETENCYJNEGO – STAWU GMINNEGO W MIEJSCOWOŚCI WILKOWO

SPIS TREŚCI

I. CZĘŚĆ OPISOWA PROJEKTU TECHNICZNEGO

1.	OPIS TECHNICZNY	str.
2.	OŚWIADCZENIE PROJEKTANTA	str.
3.	UPRAWNIENIA PROJEKTANTA	str.
4.	ZAŚWIADCZENIE PROJEKTANTA Z IZBY INŻYNIERÓW	str.

II. CZĘŚĆ RYSUNKOWA PROJEKTU TECHNICZNEGO

1.	MAPA – PROJEKT ZAGOSPODAROWANIA TERENU	str.
2.	MAPA – ROZMIESZCZENIE PRZEKROJÓW STAWU	str.
3.	PRZEKROJE POPRZECZNE STAWU	str.
4.	PRZEKRÓJ UMOCNIEŃ SKARP STAWU	str.

Maków Mazowiecki, marzec 2025 r.

OŚWIADCZENIE

DO PROJEKTU TECHNICZNEGO

PRZEBUDOWA OTWARTEGO ZBIORNIKA RETENCYJNEGO – STAWU GMINNEGO W MIEJSCOWOŚCI WILKOWO – dz. nr 43 – OBRĘB 0032 Wilkowo, gm. Opinogóra Górna, pow. ciechanowski, woj. mazowieckie

INWESTOR: Gmina Opinogóra Górna

Oświadczam się, że w/w dokumentacja w formie Projektu Technicznego została sporządzona zgodnie z umową, obowiązującymi przepisami oraz zasadami wiedzy technicznej i jest kompletna z punktu widzenia celu, któremu ma służyć.

Jednocześnie oświadczam się, że roboty budowlane których zakres określa niniejsza dokumentacja, planowane do wykonywania na wyżej wymienionej działce, zostały zaprojektowane zgodnie z obowiązującymi przepisami oraz zasadami wiedzy technicznej.

Projektant:

Spis treści:

Część opisowa

1. Wstęp.
2. Cel i zakres opracowania.
3. Podstawa opracowania.
4. Materiały wyjściowe.
5. Ogólna charakterystyka obiektu.
6. Opis rozwiązań projektowych.
7. Stan prawny nieruchomości usytuowanych w zasięgu planowanej inwestycji.
8. Rola i zadanie projektowanego zbiornika.
9. Technologia wykonania robót.
10. Sposób postępowania w przypadku awarii.
11. Istniejąca infrastruktura techniczna wokół zbiornika.
12. Warunki gruntowe oraz kategoria geotechniczna obiektu.
13. Zasięg oddziaływania inwestycji.
14. Informacja o formach ochrony przyrody na terenie inwestycji.
15. Wpływ inwestycji na środowisko.

Część opisowa

1. Wstęp.

Projekt techniczny opracowany został na zlecenie Inwestora – Gminy Opinogóra Górna – ul. Z. Krasińskiego 4, 06-406 Opinogóra Górna. Podstawą formalno - prawną opracowania projektu pod nazwą „**PRZEBUDOWA OTWARTEGO ZBIORNIKA RETENCYJNEGO - STAWU GMINNEGO W MIEJSCOWOŚCI WILKOWO**„ jest ustawa z dnia 7 lipca 1994 roku – Prawo budowlane (Dz.U.2024.0.725).

2. Cel i zakres opracowania.

Przedmiotem zamierzenia budowlanego jest planowana przebudowa zbiornika wodnego w postaci stawu zasilanego wodami gruntowymi, opadowymi oraz wodami pochodzącego ze spływu powierzchniowego zlokalizowanego na działce nr 43 – obręb nr 0032 Wilkowo, gm. Opinogóra Górna, pow. ciechanowski, woj. mazowieckie.

3. Podstawa opracowania.

Niniejsze opracowanie zostało wykonane na zlecenie Inwestora – Gminy Opinogóra Górna. Podstawą formalno prawną jest ustawa z dnia 7 lipca 1994 roku – Prawo budowlane (Dz.U.2024.0.725).

4. Materiały wyjściowe.

Projekt wykonany został na podstawie danych uzyskanych od Inwestora. Ponadto wykorzystano podkłady geodezyjne oraz wnioski z wizji lokalnej przeprowadzonej w dniu 20.02.2025 r.

Wykorzystano również aktualnie obowiązujące przepisy, a przede wszystkim , Prawo Budowlane i wynikające z nich przepisy wykonawcze.

5. Ogólna charakterystyka obiektu.

a. Charakterystyka stanu istniejącego.

Planowane zagospodarowanie terenu obejmować będzie wykonanie przebudowy istniejącego stawu zlokalizowanego na działce nr 43. Aktualnie staw jest silnie zamulony, zaś jego skarpy są zdegradowane. Linia brzegowa stawu jest nieregularna. Silne zamulenie spowodowało duże wyptyczenie niecki zbiornika, szczególnie w strefie przybrzeżnej. Planowana przebudowa stawu będzie polegać na ujednoczeniu jego linii brzegowej, odmuleniu i pogłębieniu oraz wyprofilowaniu skarp w nachyleniu 1:2,0 z umocnieniem ich za pomocą obsiewu trawą na warstwie humusu. Powyższe prace pozwolą na zwiększenie zdolności retencyjnej zbiornika.



Rys. 1. Staw – stan istniejący [źródło: geoportal.gov.pl]

b. Parametry obiektu.

Projektowany staw będzie zasilany wodami gruntowymi i opadowymi. Jego powierzchnia po przebudowie wyniesie 761 m² a głębokość maksymalna względem lustra wody wyniesie 2,00 metry. Podstawowe parametry stawu są następujące:

- powierzchnia działki zajęta pod zabudowę stawu.....761,00 m²
- rzędna dna stawu131,50 m n.p.m.
- pojemność maksymalnaok. 1800,00 m³
- głębokość maksymalna (względem rzędnej terenu)2,90 m
- nachylenie skarp zbiornikaok. 1:2,0
- umocnienie skarp stawu za pomocą obsiewu trawą na warstwie humusu gr. 10-20 cm

Teren planowanej przebudowy nie jest objęty miejscowym planem zagospodarowania przestrzennego Gminy Opinogóra Górna.

6. Opis rozwiązań projektowych.

- Staw

Zakres robót ziemnych będzie obejmował wykonanie pogłębienia istniejącej niecki stawowej. Głębokość pogłębienia wyniesie maksymalnie 1,00 m zaś całkowita głębokość liczona od dna do górnej krawędzi skarp wyniesie 2,90 m. Skarpy zostaną uformowane w nachyleniu ok. 1:2,0 oraz umocnione. Szerokość dna wyniesie maksymalnie 15,0 m. Materiał pochodzący z odmulenia i pogłębienia stawu zostanie wywieziony poza teren inwestycji. Część materiału nieorganicznego o przydatności do uzupełnienia ubytków i wyrw w skarpach stawu na etapie prowadzenia robót pogłębiarskich zostanie zeskładowany do późniejszego wykorzystania bądź przerzucony od razu na skarpy stawu do późniejszego plantowania.

- Umocnienie skarp

Skarpy stawu zostaną wyprofilowane przy zachowaniu nachylenia w proporcji 1:2,0. Po ich uformowaniu i wyprofilowaniu na skarpy zostanie rozprowadzona warstwa humusu pozyskanego z odhumusowania wykonanego na początkowym etapie. Po zahumusowaniu skarp na gr. 10-20 cm zostanie wykonany obsiew za pomocą mieszanek traw. Nadmiar humusu należy wywieźć poza teren inwestycji.

7. Stan prawny nieruchomości usytuowanych w zasięgu planowanej inwestycji.

W zasięgu projektowanej inwestycji znajdują się działki nr:

- 43 – obręb Czernice – własność – Gmina Opinogóra Górna

8. Rola i zadanie projektowanego zbiornika.

Projektowany staw jest typem zbiornika kopanego i będzie spełniał wielorakie funkcje tj:

- a. zrównoważenie bilansu wodnego na bezpośrednio przyległym terenie;

- b. cele retencyjne – woda zgromadzona w zbiorniku może zostać wykorzystana w okresie suszy;
- c. ostoje fauny wodnej - zbiornik będzie stanowił siedlisko dla zwierząt bytujących w środowisku wodnym;
- d. walory estetyczne - zbiornik w połączeniu z przyległym terenem wpłynie korzystnie na podniesienie walorów krajobrazowych.

9. Technologia wykonania robót.

Roboty należy rozpocząć od wyznaczenia zasięgu wykonywanych robót ziemnych poprzez geodezyjne wytyczenie. Następnie należy dokonać odhumusowania terenu inwestycji i złożeniu go na odkład w celu późniejszego wykorzystania. Roboty ziemne polegające na wykonaniu pogłębienia i odmulenia stawu wykonać koparkami podsiębiernymi po uprzednim wypompowaniu wody ze stawu, lub spod wody za pomocą koparek linowych lub koparek z długim ramieniem typu long. Część urobku z pogłębienia wykorzystać do uformowania nasypów skarp oraz wyrównaniu terenu wokół stawu. Pozostałą część urobku nieprzydatną przy realizacji inwestycji wywieźć poza teren działki na grunt należący do Inwestora.

Po wykonaniu robót ziemnych i wyprofilowaniu skarp należy wykonać ubezpieczenie skarpy stawu poprzez wykonanie humusowania skarp z obsiewem mieszkankami traw. Trawa po zakorzenieniu na skarpach stawu stanowić będzie naturalne umocnienie skarp zbiornika.

10. Sposób postępowania w przypadku awarii.

Nie przewiduje się wystąpienia jakichkolwiek awarii po wykonaniu stawu zgodnie z zaleceniami wskazanym w dokumentacji. Zwierciadło wody w niecce stawowej zawsze będzie układało się na poziomie lustra wody gruntowej.

Z biegiem lat mogą jedynie ulec uszkodzeniu skarpy zbiornika poprzez ich rozmycie/uszkodzenie umocnienia. W przypadku stwierdzenia wystąpienia ubytków gruntu na skarpie zbiornika bądź degradacji umocnienia należy je odpowiednio uzupełnić zgodnie z technologią wskazaną w dokumentacji.

11. Istniejąca infrastruktura techniczna wokół zbiornika.

Na terenie działki nr 43 oprócz projektowanego stawu zlokalizowany jest wodociąg gminny oraz napowietrzna linia telekomunikacyjna. W przypadku prac wykonywanych w zbliżeniu do istniejących sieci uzbrojenia terenu należy zachować szczególną ostrożność i stosować się do przepisów branżowych.

12. Warunki gruntowe oraz kategoria geotechniczna obiektu.

Zgodnie z Rozporządzeniem Ministra Transportu, Budownictwa i Gospodarki Morskiej z dnia 25 kwietnia 2012 r. w sprawie ustalania geotechnicznych warunków posadowienia obiektów budowlanych projektant określa kategorię obiektu budowlanego. W przypadku stawu zasilanego wodami gruntowymi, opadowymi lub roztopowymi pochodzącymi ze spływu powierzchniowego na działce nr 43, z uwagi na prosty charakter warunków gruntowych oraz charakter wykonywanych prac, obiekt zaliczono do I kategorii geotechnicznej.

13. Zasięg oddziaływania inwestycji.

Zgodnie z rozporządzeniem Ministra Infrastruktury i Rozwoju z dnia 22 września 2015 roku, zmieniającym rozporządzenie w sprawie szczegółowego zakresu i formy projektu budowlanego, należy określić zasięg oddziaływania projektowanego obiektu. Zgodnie z tym informuje się, że zasięg oddziaływania planowanej inwestycji obejmuje działkę należącą do Inwestora.

14. Informacja o formach ochrony przyrody na terenie inwestycji.

Inwestycja nie jest zlokalizowana w granicach obszarów objętych programem NATURA 2000, ani na terenach objętych formą ochrony przyrody, w myśl ustawy z dnia 16 kwietnia 2004 r. o ochronie przyrody (Dz. U. z 2004 r. Nr 92, poz. 880 z późn. zmianami).

15. Wpływ inwestycji na środowisko.

Wykonanie przebudowy urządzenia wodnego w postaci stawu – zbiornika do retencji wód powierzchniowych nie wpłynie negatywnie na środowisko naturalne. Projektowany zbiornik przyczyni się do urozmaicenia walorów krajobrazowych a będzie rezerwuarem wód na czas występowania suszy.

Opracował:

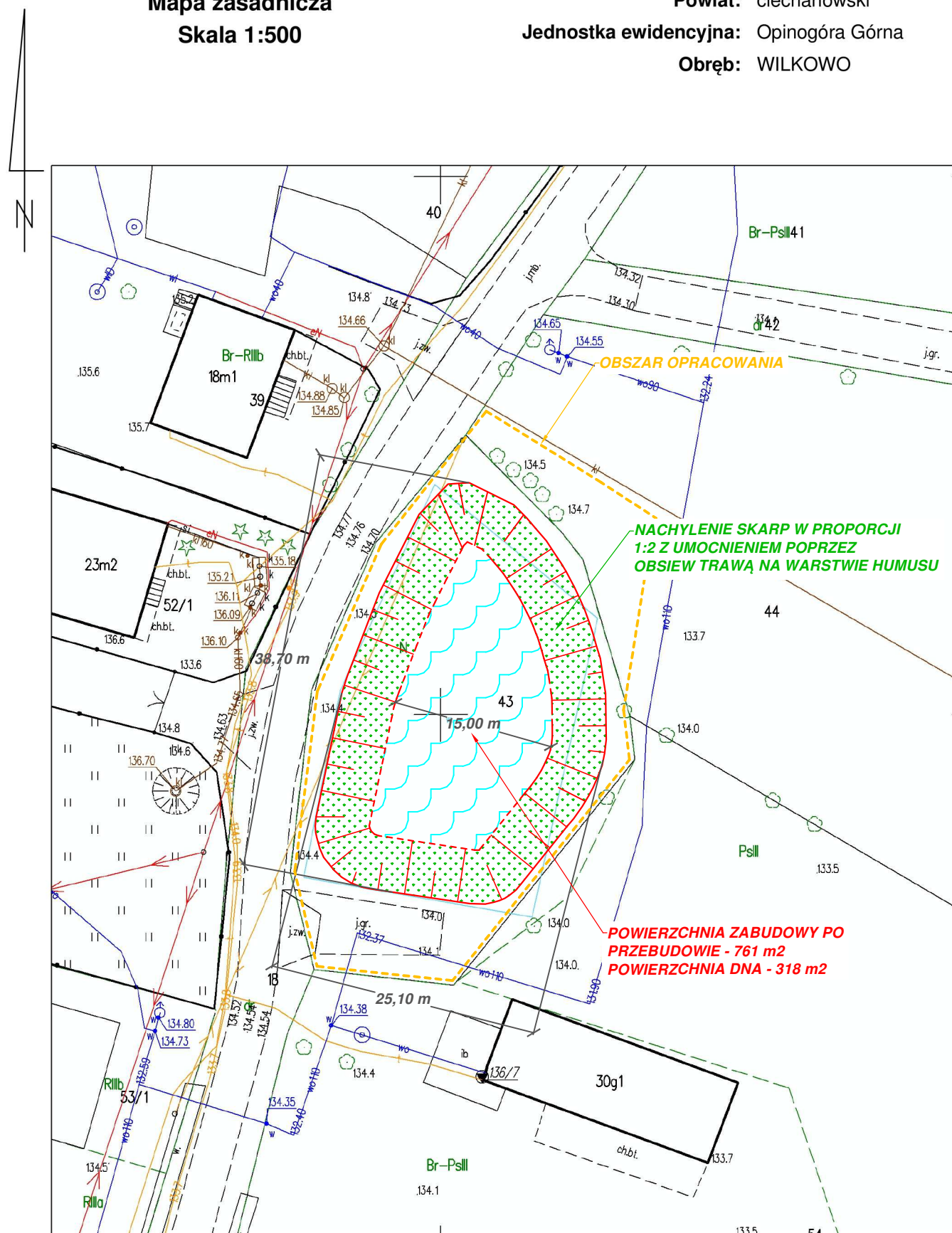
inż. Eugeniusz Pogorzelski
mgr inż. Artur Chrzanowski

Mapa zasadnicza
Skala 1:500

Województwo: mazowieckie
Powiat: ciechanowski
Jednostka ewidencyjna: Opinogóra Górna
Obręb: WILKOWO

MAPA - PROJEKT
ZAGOSPODAROWANIA TERENU

SKALA 1:500



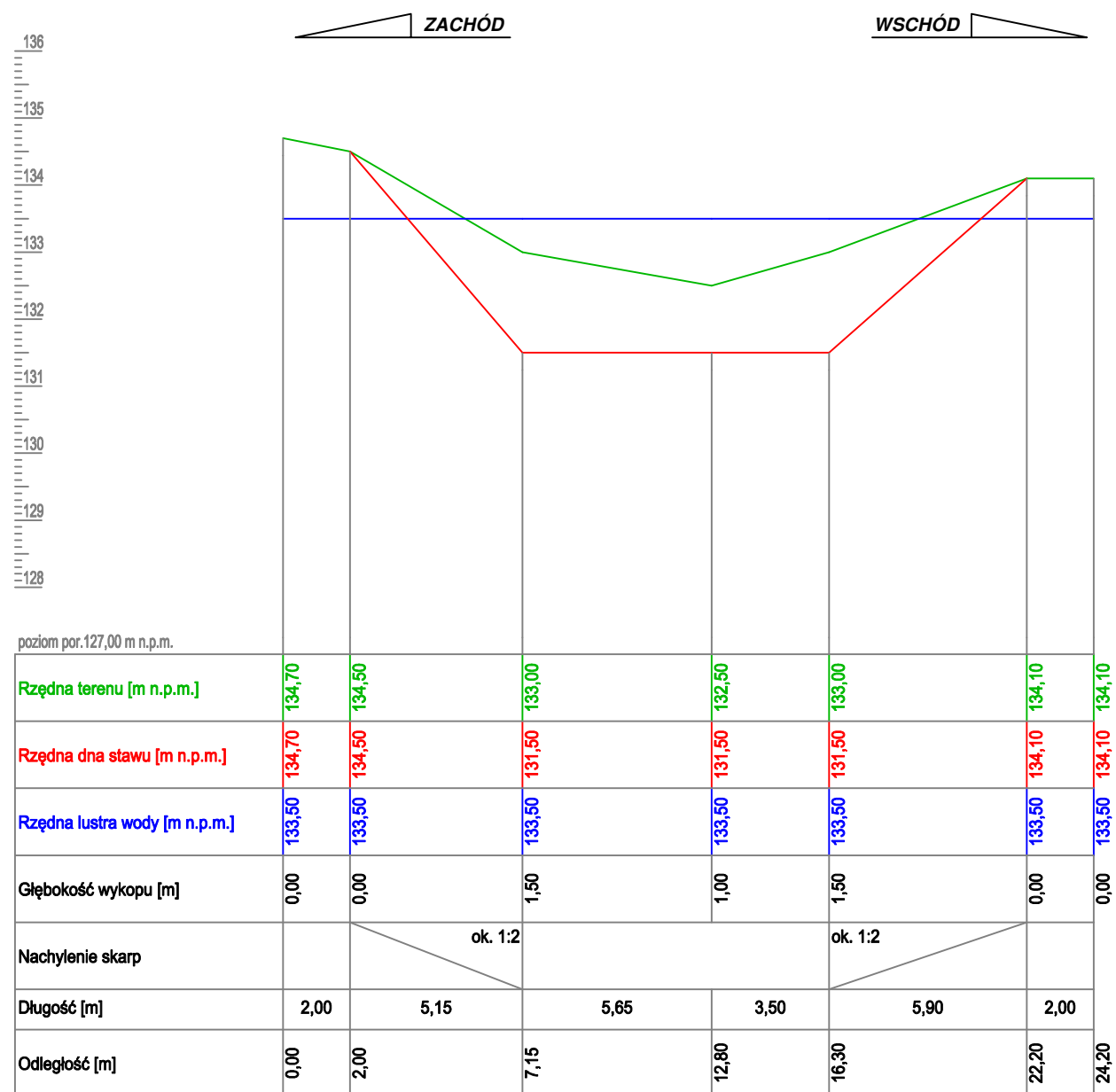
NACHYLENIE SKARP W PROPORCJI
1:2 Z UMCWIENIEM POPRZEZ
OBSIEW TRAWĄ NA WARSTWIE HUMUSU

POWIERZCHNIA ZABUDOWY PO
PRZEBUDOWIE - 761 m²
POWIERZCHNIA DNA - 318 m²

Autor:		 HYDRO-PLAN Artur Chrzanowski Usługi Techniczno-Projektowe ul. Gen. Pułaskiego 2E/17, 06-200 Maków Mazowiecki	
Zleceniodawca:		 Gmina Opinogóra Górna ul. Z. Krasieńskiego 4 06-406 Opinogóra Górna	
Stadium: PROJEKT TECHNICZNY			
Zamierzenie : PRZEBUDOWA OTWARTEGO ZBIORNIKA RETENCYJNEGO - STAWU GMINNEGO W MIEJSCOWOŚCI WILKOWO		Zbiór:	
Adres: Dz. nr 43 - obręb 0032 Wilkowo, Gm. Opinogóra Górna, pow. ciechanowski, woj. mazowieckie		Skala: 1:500	
Rysunek: Mapa - projekt zagospodarowania terenu		Nr: 1	
Funkcja	Imię i Nazwisko	Podpis	Data
Specjalność: hydrotechniczna - melioracje i urządzenia wodne			
Opracował:	mgr inż. Artur Chrzanowski		03.2025
Projektował:	inż. Eugeniusz Pogorzelski		03.2025

PRZEKRÓJ POPRZECZNY P1

SKALA 1:100/200



Dekametr

0,00 1 2 +0,42

Skala Y: 1:100

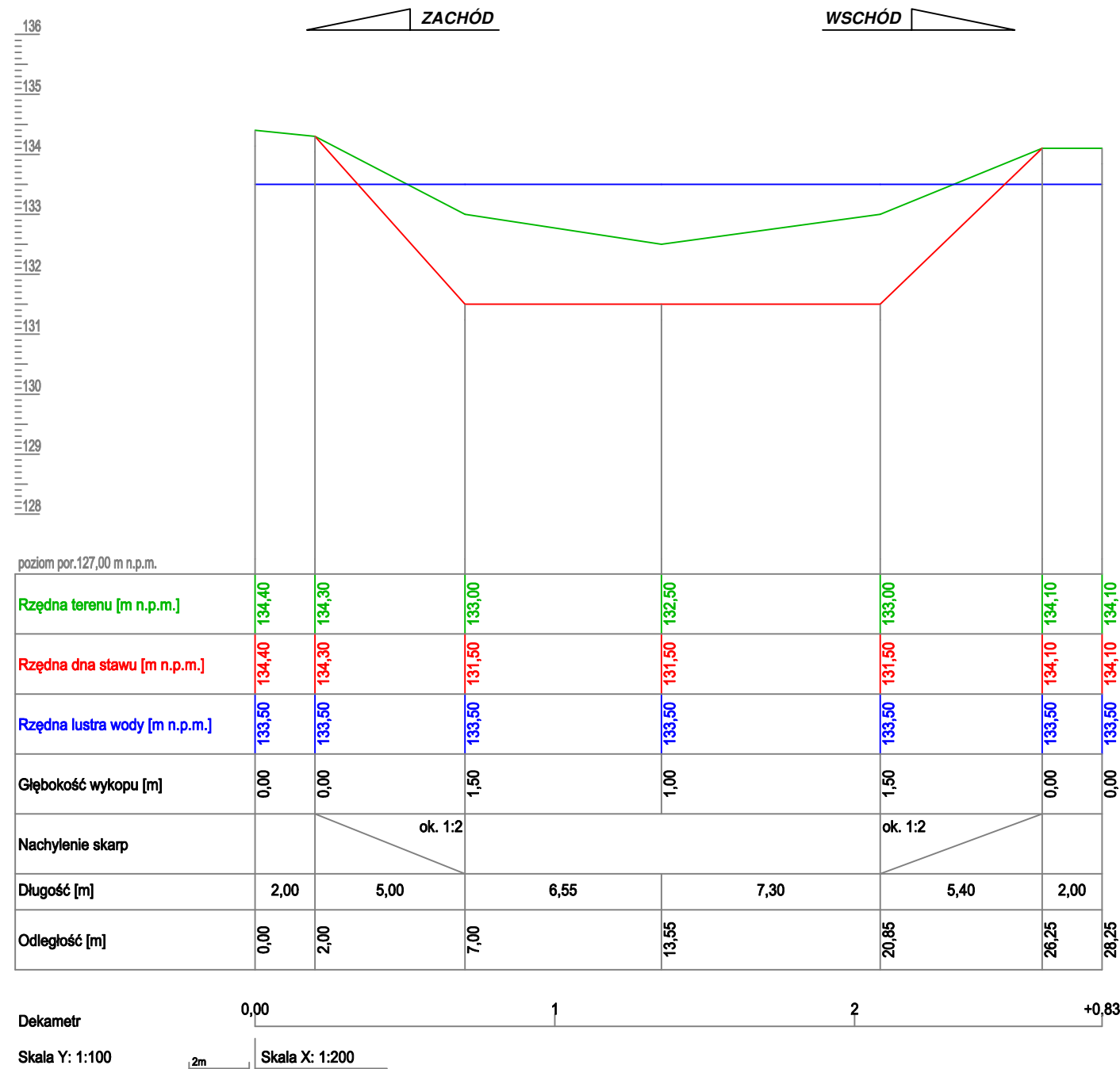
2m

Skala X: 1:200

Autor:		 HYDRO-PLAN Artur Chrzanowski Usługi Techniczno-Projektowe ul. Gen. Pułaskiego 2E/17, 06-200 Maków Mazowiecki	
Zlecniodawca:		 Gmina Opinogóra Górna ul. Z. Krasieńskiego 4 06-406 Opinogóra Górna	
Stadium: PROJEKT TECHNICZNY			
Zamierzenie :		Zbiór:	
PRZEBUDOWA OTWARTEGO ZBIORNIKA RETENCYJNEGO - STAWU GMINNEGO W MIEJSCOWOŚCI WILKOWO			
Adres:		Skala:	
Dz. nr 43 - obręb 0032 Wilkowo, Gm. Opinogóra Górna, pow. ciechanowski, woj. mazowieckie		1:100/200	
Rysunek:		Nr:	
Przekrój poprzeczny P1		3	
Funkcja	Imię i Nazwisko	Podpis	Data
Specjalność: hydrotechniczna - melioracje i urządzenia wodne			
Opracował:	mgr inż. Artur Chrzanowski		03.2025
Projektował:	inż. Eugeniusz Pogorzelski		03.2025

PRZEKRÓJ POPRZECZNY P2

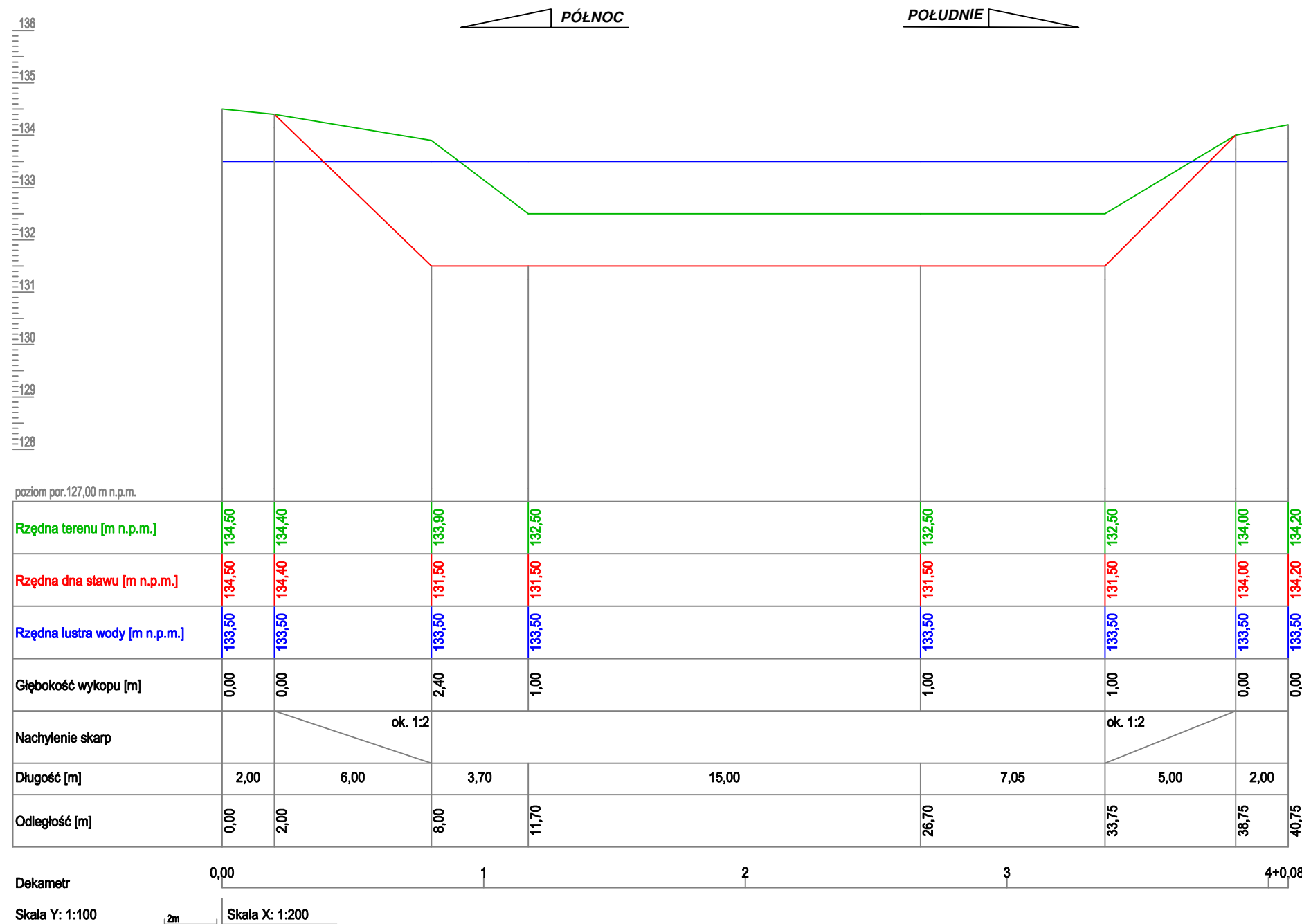
SKALA 1:100/200



Autor:		 HYDRO-PLAN Artur Chrzanowski Usługi Techniczno-Projektowe ul. Gen. Pułaskiego 2E/17, 06-200 Maków Mazowiecki	
Zleceniodawca:		 Gmina Opinogóra Górna ul. Z. Krasieńskiego 4 06-406 Opinogóra Górna	
Stadium: PROJEKT TECHNICZNY			
Zamierzenie :		Zbiór:	
PRZEBUDOWA OTWARTEGO ZBIORNIKA RETENCYJNEGO - STAWU			
GMINNEGO W MIEJSCOWOŚCI WILKOWO			
Adres:			
Dz. nr 43 - obręb 0032 Wilkowo,			
Gm. Opinogóra Górna, pow. ciechanowski,			
woj. mazowieckie		Skala: 1:100/200	
Rysunek: Przekrój poprzeczny P2		Nr: 4	
Funkcja	Imię i Nazwisko	Podpis	Data
Specjalność: hydrotechniczna - melioracje i urządzenia wodne			
Opracował:	mgr inż. Artur Chrzanowski		03.2025
Projektował:	inż. Eugeniusz Pogorzelski		03.2025

PRZEKRÓJ PODŁUŻNY

SKALA 1:100/200



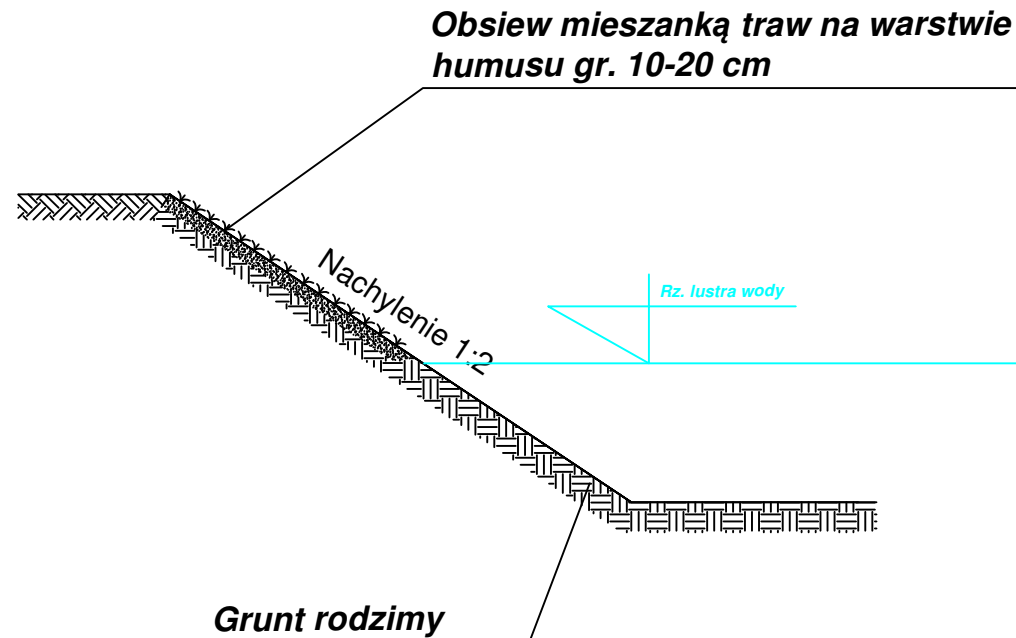
Skala Y: 1:100

Skala X: 1:200

Autor:		 HYDRO-PLAN Artur Chrzanowski Usługi Techniczno-Projektowe ul. Gen. Pułaskiego 2E/17, 06-200 Maków Mazowiecki	
Zleceniodawca:		 Gmina Opinogóra Górna ul. Z. Krasieńskiego 4 06-406 Opinogóra Górna	
Stadium: PROJEKT TECHNICZNY			
Zamierzenie :		Zbiór:	
PRZEBUDOWA OTWARTEGO ZBIORNIKA RETENCYJNEGO - STAWU			
GMINNEGO W MIEJSCOWOŚCI WILKOWO			
Adres:			
Dz. nr 43 - obręb 0032 Wilkowo,			
Gm. Opinogóra Górna, pow. ciechanowski,			
woj. mazowieckie			
		Skala: 1:100/200	
Rysunek: Przekrój podłużny		Nr: 5	
Funkcja	Imię i Nazwisko	Podpis	Data
Specjalność: hydrotechniczna - melioracje i urządzenia wodne			
Opracował:	mgr inż. Artur Chrzanowski		03.2025
Projektował:	inż. Eugeniusz Pogorzelski		03.2025

PRZEKRÓJ UMOCNIEŃIA SKARP STAWU

SKALA 1:50



Autor:		 HYDRO-PLAN Artur Chrzanowski Usługi Techniczno-Projektowe ul. Gen. Pułaskiego 2E/17, 06-200 Maków Mazowiecki	
Zlecniodawca:		 Gmina Opinogóra Górna ul. Z. Kasińskiego 4 06-406 Opinogóra Górna	
Stadium:		PROJEKT TECHNICZNY	
Zamierzenie : PRZEBUDOWA OTWARTEGO ZBIORNIKA RETENCYJNEGO - STAWU GMINNEGO W MIEJSCOWOŚCI WILKOWO		Zbiór:	
Adres: Dz. nr 43 - obręb 0032 Wilkowo, Gm. Opinogóra Górna, pow. ciechanowski, woj. mazowieckie		Skala: 1:50	
Rysunek: Przekrój umocnienia skarp stawu		Nr: 6	
Funkcja	Imię i Nazwisko	Podpis	Data
Specjalność: hydrotechniczna - melioracje i urządzenia wodne			
Opracował:	mgr inż. Artur Chrzanowski		03.2025
Projektował:	inż. Eugeniusz Pogorzelski		03.2025







