

# **RADA GMINY i WÓJT GMINY OPINOGÓRA GÓRNA**

## **PLAN ROZWOJU LOKALNEGO GMINY OPINOGÓRA GÓRNA NA LATA 2004-2006 Z ROZSZERZENIEM NA LATA 2007 - 2013**

**Opinogóra Górna, lipiec 2004 r.**

## OPINOGÓRA GÓRNA, LIPIEC 2004 r.

FUNDACJA PROMOCJI  GMIN POLSKICH

# „BAŁTYCKI INSTYTUT GMIN” - GDAŃSK

Autorzy:

Michał Górski  
Janusz Barchański  
Joanna Barchańska  
Katarzyna Górka  
Agnieszka Rozłucka  
Aneta Sarzyniak

<b>Spis treści</b>		
1.	Wstęp	
	1.1.Cel opracowania	1
	1.2.Przedmiot opracowania	2
2.	Charakterystyka Gminy Opinogóra Górna	3
	2.1 Cechy charakterystyczne położenia geograficzno - przestrzennego	3
	2.2 Charakterystyka elementów środowiska przyrodniczego	6
	2.3 Charakterystyka elementów dziedzictwa kulturowego	7
	2.4. Struktura samorządu terytorialnego	8
	2.5. Współpraca zagraniczna	9
3.	Demografia	
	3.1.Ogólna charakterystyka procesów demograficznych	10
	3.2 Charakterystyczne cechy demografii gminy	13
4.	Infrastruktura techniczna	
	4.1 Drogi publiczne	14
	4.2 Transport publiczny	15
	4.3 Łączność, elektroenergetyka, gazownictwo, ciepłownictwo	15
	4.4 Zagospodarowanie przestrzenne terenu	16
	4.5 Budownictwo mieszkaniowe	16
5.	Infrastruktura społeczna	
	5.1 Oświata i wychowanie	17
	5.2 Kultura	20
	5.3 Sport	21
	5.4 Ochrona zdrowia	22
	5.5 Pomoc społeczna	23
	5.6 Bezpieczeństwo publiczne	26
	5.7 Organizacje pozarządowe	27
6.	Ochrona przyrody, krajobrazu i środowiska	
	6.1 Ochrona przyrody i krajobrazu	28
	6.2 Gospodarka wodno-ściekowa	31
	6.3 Gospodarka odpadami stałymi	33
	6.4 Ochrona powietrza	34
	6.5 Ochrona przed hałasem	36
	6.6 Zagrożenia nadzwyczajne	36
7.	Gospodarka i rynek pracy	
	7.1 Podmioty gospodarcze	37
	7.2 Charakterystyczne cechy funkcji gospodarczych	39
	7.3 Bezrobocie i rynek pracy	40
8.	Rolnictwo	
	8.1 Warunki agrop przyrodnicze	41
9.	Turystyka i rekreacja	
	9.1 Opis turystyczny gminy	44
	9.2 Atrakcje i infrastruktura turystyczna	45
10.	Lista zadań obejmujących poprawę sytuacji na terenie gminy Opinogóra	46
11.	Lista zadań i projektów	52
12.	Planowane zadania inwestycyjne do wykonania w latach 2004 – 2006 i na lata 2007 - 2013	58
13.	Powiązanie zadań na lata 2004 – 2006 i 2007 – 2013 z innymi działaniami	59
14.	Oczekiwane wskaźniki osiągnięć planu rozwoju lokalnego na lata 2004 – 2006	62

15.	Plan finansowy na lata 2004 – 2006 oraz 2007 - 2013	65
16.	Projekty inwestycyjne	
	16.1 Projekty przeznaczone do realizacji	71
17.	System wdrażania planu	73
18.	Kontrola realizacji Planu Rozwoju Lokalnego Gminy Opinogóra Górna	74
	18.1 Kontrola realizacji celów	74
	18.2 Kontrola słuszności wyboru celów	75

# 1 WSTĘP

## 1.1 CEL OPRACOWANIA

Celem niniejszego opracowania jest sformułowanie „Planu Rozwoju Lokalnego Gminy Opinogóra Górna na lata 2004-2006 z rozszerzeniem na lata 2007 – 2013.

27 maja 2004 r. Rada Gminy podjęła uchwałę Nr XVII/91/2004 w sprawie opracowania planu rozwoju lokalnego, w ślad, za czym Wójt Gminy podpisał umowę z Fundacją Promocji Gmin Polskich – Bałtyckim Instytutem Gmin, która stała się odpowiedzialną za opracowanie „Planu Rozwoju Lokalnego Gminy Opinogóra Górna na lata 2004 - 2006 z rozszerzeniem na lata 2007 – 2013”.

Opracowany dokument został oficjalnie przekazany przez przedstawicieli Bałtyckiego Instytutu Gmin Wójtowi Gminy w dniu 20.09.2004 r. Wójt Gminy skierował następnie projekt dokumentu do Rady Gminy. Po przeanalizowaniu projektu opracowania i zgłoszeniu uwag przez komisje Rady Gminy, projekt planu skierowany został na sesję Rady Gminy i uchwalony w dniu 22.12.2004 r. uchwałą Rady Gminy nr XXII/144/2004.

Lokalny plan rozwoju jest dokumentem wymaganym przy n/w inwestycjach, które objęte są Zintegrowanym Programem Operacyjnym Rozwoju Regionalnego (Działanie 3.1 Obszary wiejskie i działanie 3.2 Obszary podlegające restrukturyzacji):

- Ø Budowa lub modernizacja urządzeń do odprowadzania i oczyszczania ścieków,
- Ø Budowa lub modernizacja urządzeń zaopatrzenia w wodę i poboru wody,
- Ø Wykorzystanie odnawialnych źródeł energii,
- Ø Poprawa jakości powietrza,
- Ø Gospodarka odpadami,
- Ø Przeciwdziałanie podwoziom,
- Ø Budowa lub modernizacja dróg gminnych i powiatowych o znaczeniu lokalnym,
- Ø Kompleksowe uzbrojenie terenu pod inwestycje,
- Ø Budowa lub modernizacja lokalnej bazy kulturalnej i turystycznej.

## **1.2 PRZEDMIOT OPRACOWANIA**

Przedmiotem opracowania jest:

- Ø Aktualna sytuacja społeczno – gospodarcza na terenie Gminy Opinogóra Górna,
- Ø Zadania polegające na poprawie sytuacji na danym obszarze,
- Ø Realizacja zadań i projektów inwestycyjnych w okresie 2004 – 2006 i 2007 – 2013,
- Ø Powiązanie projektów z innymi działaniami realizowanymi w regionie,
- Ø Oczekiwane wskaźniki osiągnięć planu rozwoju lokalnego,
- Ø Plan finansowy na lata 2004 – 2008 i 2009 – 2013,
- Ø Projekty inwestycyjne finansowane z ZPORR w latach 2004- 2007,
- Ø System wdrażania i sposoby monitorowania,
- Ø Kontrola realizacji planu rozwoju lokalnego.

## 2 CHARAKTERYSTYKA GMINY OPINOGÓRA GÓRNA

### 2.1 CECHY CHARAKTERYSTYCZNE POŁOŻENIA GEOGRAFICZNO - PRZESTRZENNEGO

#### I. Położenie geograficzne

Gmina Opinogóra Górna położona jest w północno - wschodniej części powiatu ciechanowskiego i graniczy:

- Ø od wschodu z Powiatem Przasnyskim
- Ø od północy z Gminą Regimin
- Ø od zachodu z Miastem Ciechanów i Gminami: Ciechanów i Regimin
- Ø od południa z Gminą Ciechanów i Gołymin Ośrodek

Centrum administracyjno-usługowym gminy jest miejscowość Opinogóra Górna, położona w odległości 8 km od Ciechanowa, 100 km od Warszawy. Przez obszar gminy przebiega gazociąg tranzytowy Jamał – Europa Zachodnia.

#### II. Ukształtowanie powierzchni

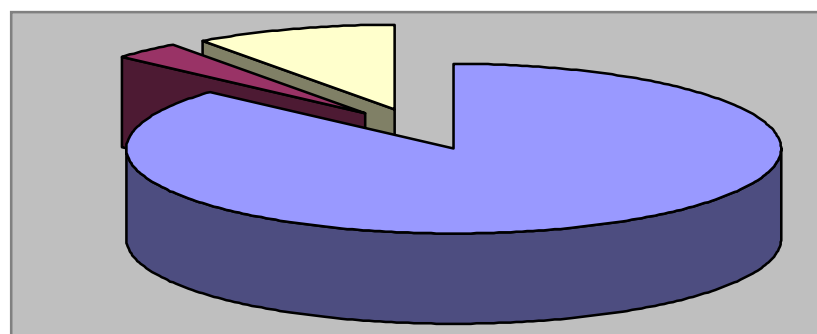
Gmina Opinogóra położona jest w północnej części województwa mazowieckiego, w powiecie ciechanowskim. Należy do jednej z największych obszarowo w powiecie ciechanowskim. Zajmuje powierzchnię 140 km<sup>2</sup>. Miejscowość Opinogóra Górna usytuowana jest na trzech wzniesieniach, będących częścią Wysoczyzny Ciechanowskiej, ze starym parkiem i wieżą pałacyku Krasieńskich, tworzy wyjątkowy akcent na tle równinnego krajobrazu Mazowsza.

Wg podziału na regiony glebowo-rolnicze teren gminy leży w granicach regionu Opinogórskiego obejmującego część Wysoczyzny Ciechanowskiej i niewielką część wschodnią Wzniesień Mławskich. Region ten charakteryzuje się rzeźbą płaskorówninną poza niewielkim fragmentem rzeźby pagórkowatej w jego północno-zachodniej części.

**Gmina Opinogóra wykonuje swoje zadania na obszarze 13 904 ha w tym:**

Lp.	rodzaj użytku	powierzchnia w ha	struktura w %
1.	Użytki rolne	12.549	90,3
2.	Las i grunty leśne	167	1,2
3.	Pozostałe	1188	8,5
Łącznie		13.904	100

\*Podstawa: Urząd Gminny w Opinogórze Górnej na 2003 r.



■ użytki rolne ■ lasy □ pozostałe

\* Podstawa: Urząd Gminny w Opinogórze Górnej na 2002 r.

Gmina Opinogóra Górna charakteryzuje się znaczną powierzchnią gruntów rolnych 90,3% i bardzo niewielką lesistością wynoszącą zaledwie 1,2%.

### Dane statystyczne Gminy Opinogóra Górna w 2003r. na tle powiatu i województwa.

WYSZCZEGÓLNIENIE	OPINOGÓRA	POWIAT	WOJEWÓDZTWO
1.Powierzchnia w km kw.	139,04	1.063	35.579
2.Liczba sołectw	39	243	7.308
3.Liczba miejscowości	44	265	9.084
4.Ludność ogółem	6.171	91.768	5.124.018
5.Mężczyźni	3.151	45.049	2.462.341
6.Kobiety	3.020	46.719	2.661.677
7.Gęstość zaludnienia osoby/km kw.	44,38	86	144
8.Współczynnik feminizacji	90	104	108
9.Urodzenia na 1000 ludności	16	10,5	9,1
10.Zgony na 1000 ludności	9,1	9,5	10,0
11.Przyrost naturalny	25 4,1	95	-4.670
12.Ludność w wieku przedprodukcyjnym	1.582	23.061	1.115.485



13.Ludność w wieku produkcyjnym	3.667	55.703	3.156.680
14.Ludność w wieku poprodukcyjnym	922	13.060	850.975
15.Saldo migracji	-24	-178	12.166
16.Stopa bezrobocia w %	16,98	19,9	13,8
17.Struktura edukacji:			
Uczniowie szkół podstawowych	577	8.078	375,6
Gimnazjów	260	4.942	211,1
Liceów ogólnokształcących		2.492	72,7
Średnie techniczne i zawodowe			14,2
18.Użytki rolne w % a powierzchnia ogółem	98,1	71,94	43,3
19.Lasy i grunty leśne w % a powierzchnia ogółem	1,2	22	22
20.Zarejestrowane podmioty gospodarcze	181	7.090	554.112
21.Obiekty noclegowe turystyki	1	7	350
22.Miejsca noclegowe	20	425	35.416

Podstawa: Urząd Gminny w Opinogórze Górnej na 2003 r.

## **2.2 CHARAKTERYSTYKA ELEMENTÓW ŚRODOWISKA PRZYRODNICZEGO**

### **Charakterystyka gospodarczo- przyrodnicza.**

Gmina Opinogóra Górna jest typowo rolnicza - użytki rolne stanowią prawie 90% powierzchni gminy a 70 % mieszkańców utrzymuje się z produkcji rolnej. Przeważającą część terenów rolnych stanowią gleby dobrych klas. Obszar gminy jest słabo zalesiony – lasy stanowią zaledwie 1,2 % powierzchni. Istniejąca sieć dróg zapewnia dogodne połączenie komunikacyjne z Ciechanowem, który przejmuje częściowo funkcje usługowe gminy.

W Opinogórze Górnej działa nowo wybudowany ośrodek handlowo – usługowy i administracyjny, obejmujący zasięgiem obsługi pobliskie osady.

Układ ozdobnej zieleni w ośrodku składa się w znacznej części z parkowego starodrzewu.

Powiat Ciechanowski a zwłaszcza jego południowa i wschodnia część (w tym Opinogóra), charakteryzuje się niskim stopniem uprzemysłowienia. Taki układ, niekorzystny z punktu widzenia rozwoju gospodarczego i zasobności regionu, pozwolił zachować czystą wodę i powietrze, nieskażone gleby, naturalną, zdrową szatę roślinną.

Rolnictwo regionu mazowieckiego nigdy nie miało charakteru produkcji wielkoobszarowej – były to i pozostały do dziś gospodarstwa indywidualne, drobne i niedoinwestowane. Nie mogło, więc korzystać z obfitego stosowania nawozów sztucznych i herbicydów, – co okazało się prawdziwym dobrodziejstwem. Gleba zachowała swą naturalną żyzność i nie została skażona pestycydami, a wody, zarówno powierzchniowe, jak i głębinowe zasoby wody pitnej są dobrej jakości.

W gminie nie ma żadnego przemysłu, nawet o zasięgu lokalnym, który mógłby być źródłem zanieczyszczeń środowiska naturalnego.

### **Szata roślinna.**

Opinogóra Górna położona jest na terenie o wyjątkowo malowniczym krajobrazie i z bardzo bogatą szatą roślinną. Posiada parki podworskie w miejscowościach: Kobylin, Pałuki, Przedwojewo, Rębowo, Opinogóra Górna. Reprezentują one głównie, poza parkiem w Opinogórze, styl krajobrazowy, w którym kompozycja przestrzenna jest oparta na naturalnej przyrodzie. Stan zachowania poszczególnych parków jest różny. Ocenia się, że ubytki powierzchni parkowej w niektórych obiektach osiągnęły połowę pierwotnego stanu. Wiąże się to z jednej strony z naturalnym procesem starzenia się i obumierania drzew, a z drugiej strony z negatywnymi skutkami działalności człowieka. Ubytków powierzchni nie rekompensują nowe założenia parkowe.

## Sieć rzeczna i wody powierzchniowe oraz podziemne.

Teren gminy Opinogóra Górna praktycznie w całości położony jest w zlewni rzek Sony Zachodniej i Sony Wschodniej. Jedyne przez północno-zachodni skraj gminy przepływa rzeka Pełta.

Wodność gminy charakteryzują:

- Ø rzeki i kanały o długości 36,33 km powierzchni lustra wody 4,0 ha, co stanowi 15,7% długości rzek powiatu ciechanowskiego,
- Ø rowy główne stale lub okresowo prowadzące wodę o długości 167,34 km i powierzchni lustra wody 8,37 ha.

### 2.3 CHARAKTERYSTYKA ELEMENTÓW DZIEDZICTWA KULTUROWEGO

#### *Historia Gminy*

Nie jest dokładnie znane pochodzenie i geneza miejscowości Opinogóra Górna. Pradzieje Opinogóry kryje ziemia. Rąbek tajemnicy został uchylony w roku 1822, gdy podczas budowy kaplicy odkopano grób szkieletowy z okresu późnorzymskiego. Przy okazji okazało się, że w tym miejscu od 40 lat ludzie znajdowali urny. Dziś archeolodzy twierdzą, że cmentarzysko pochodziło z IV wieku naszej ery i było zlokalizowane w pobliżu osady. Pierwsza wzmianka o Opinogórze pochodzi z 1185r., kiedy to wojewoda mazowiecki komes Żyro, zwrócił Opinogórę klasztorowi Panien Norbertanek z Płocka. W zapisie występuje ona pod nazwą Opinogote. Natomiast w dokumentach z XV w. nazywana jest Opinogóra i dzieli się na Opinogórę Górną i Dolną. Po przyłączeniu Mazowsza do Korony, Opinogóra należała do dóbr królewskich jako starostwo niegrodowe i nadawana była osobom zasłużonym dla tronu. Nazywała się wówczas Opinogóra Królewska.

Nazwa miejscowości pochodzi rzekomo od nazwiska Opin. Taką wersję podał żyjący i tworzący tu w latach młodości Zygmunt Krasiński w opowiadaniu „Pan trzech pagórków” (1828). Napisał tam, że w zamierzczłej przeszłości na opinogórskich wzgórzach osiadł krwawy książę prasłowiański Opin, który stąd atakował sąsiednie plemiona. Nie jest to jednak wersja potwierdzona historycznie, nie odnaleziono bowiem w zapiskach postaci o takim nazwisku. Niemniej etymologia przyjęta przez poetę przyjęła się powszechnie, z niewielką poprawką, iż Opin miał być księciem pruskim a nie słowiańskim, co oznacza, że miejscowość jest pochodzenia pruskiego. W XII w. Opinogóra była własnością książąt mazowieckich, którzy zbudowali tu dwór myśliwski i z pobliskiego zamku ciechanowskiego przyjeżdżali na polowania.

Rodzinie Krasińskich Opinogóra została nadana w 1659 r., a pierwszym starostą był Jan Kazimierz Krasiński.

Podczas III rozbioru Polski i w czasach wojen napoleońskich ziemie te zmieniały kilkakrotnie właścicieli, a w 1811 r. Opinogórę otrzymał generał Wincenty Krasiński-zgodnie z pierwotnymi zasadami sukcesji. Budowę pałacu rozpoczęto prawdopodobnie po śmierci matki Zygmunta w 1822 r.

W roku 1843 poeta poślubił Elizę Branicką. W prezencie ślubnym młoda para otrzymała neogotycki zameczek. Po śmierci Zygmunta w dziejach Opinogóry nastąpiła pewna stagnacja, przerwana na krótko przez wnuka poety, Adama

Krasińskiego. W okresie I wojny światowej pałacyk został zniszczony przez artylerię, a w okresie międzywojennym częściowo zabezpieczony przed dalszą dewastacją przez Edwarda Krasińskiego, człowieka niezmiernie zasłużonego dla polskiej kultury. Po II wojnie światowej w latach 1958-1961 pałacyk został odbudowany przez Pracownię Konserwacji Zabytków z Warszawy – przewrócono mu wygląd pierwotny, usuwając elementy dodane w czasie przebudowy. Obecnie mieści się w nim Muzeum Romantyzmu, prezentujące liczne pamiątki po Zygmuncie Krasińskim wzbogacone eksponatami pochodzącymi z epoki romantyzmu.

W parku otaczającym zameczek znajduje się budynek oficyny z roku 1828. Odbywają się tu koncerty i spotkania z artystami. Można tu również podziwiać pomnik poety i usiąść na marmurowej ławeczce, którą dla niego wystawiła Amelia Żałuska. Na cmentarzu jest wiele grobów przyjaciół domu Krasińskich, a w podziemiach kościoła spoczywa trumna z prochami poety.

## **2.4 STRUKTURA SAMORZĄDU TERYTORIALNEGO**

Gmina wykonuje zadania publiczne zgodnie z ustawą z dnia 8 marca 1990 r. o samorządzie gminnym.

Powyższe zadania są realizowane przez powołane, w wyniku wyborów władze samorządowe, które przedstawiają się następująco:

- Ø Rada Gminy - władza uchwałodawcza (15 radnych, w tym przewodniczący i wiceprzewodniczący),
- Ø Władza wykonawcza - Wójt
- Ø Komisje Rady Gminy (3 stałe komisje)

Na terenie gminy funkcjonują następujące jednostki organizacyjne gminy:

- Ø Gminny Ośrodek Pomocy Społecznej
- Ø Gminny Ośrodek Kultury
- Ø Gminna Biblioteka Publiczna
- Ø Gminny Zespół Ekonomiczno-Administracyjny Szkół

## **2.5 WSPÓŁPRACA ZAGRANICZNA**

Obecnie Gmina Opinogóra Górna nie posiada żadnej podpisanej umowy o współpracy z partnerską gminą z zagranicy.

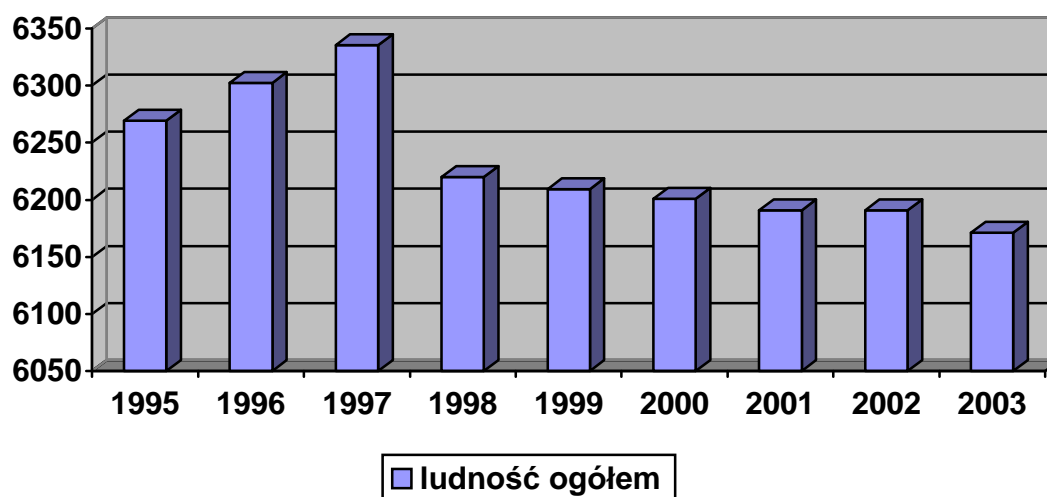
### 3 DEMOGRAFIA

#### 3.1 OGÓLNA CHARAKTERYSTYKA PROCESÓW DEMOGRAFICZNYCH

##### Ludność Gminy Opinogóra Górna w latach 1995 – 2003

Rok	Stan ludności	Przyrost naturalny		Saldo migracji
		Osoby	Na 1000 osób	Osoby
1995	6269	25	4,1	b.d.
1996	6302	7	1,1	b.d.
1997	6335	15	2,3	b.d.
1998	6220	12	2,0	b.d.
1999	6209	-2	-0,3	-8/-1,3
2000	6201	-2	-0,3	+1/+0,2
2001	6191	12	6,0	-22/-3,5
2002	6191	9	3,0	-24/-3,9
2003	6171	25	4,1	b.d.

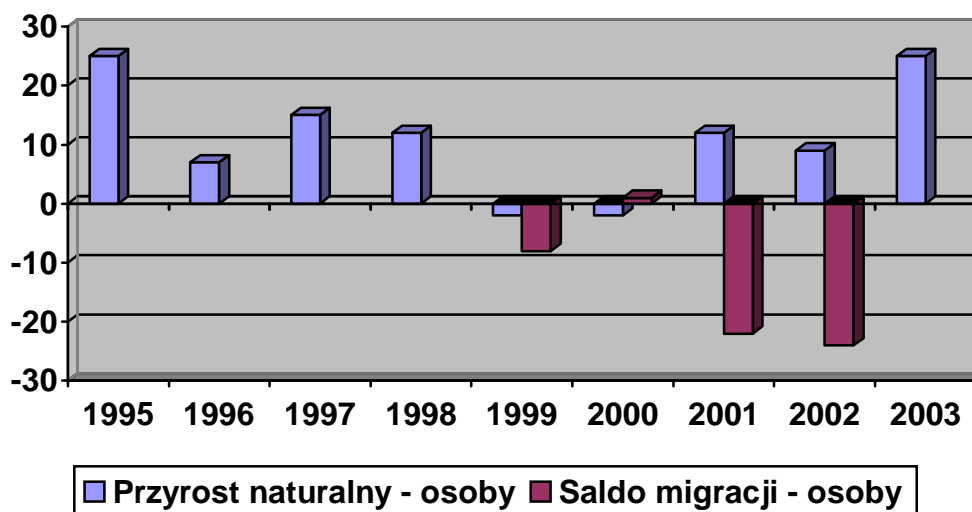
Podstawa: Urząd Gminny w Opinogórze Górnej na 2003 r.



Podstawa: Urząd Gminny w Opinogórze Górnej na 2003 r.

Liczba ludności w Gminie Opinogóra Górna wzrastała do roku 1997. Na przełomie roku 1997 – 1998 nastąpił gwałtowny spadek i dalej systematycznie, nieznacznie maleje.

## Kształtowanie się przyrostu naturalnego i migracji w latach 1995 – 2003



Podstawa: Urząd Gminny w Opinogórze Górnej na 2003 r.

Z powyższego wykresu wynika, iż migracja w gminie charakteryzuje się narastającym trendem ujemnym, co świadczy dużym odpływie ludności do gminy.

Przyrost naturalny charakteryzuje się niestabilnością, jednak w analizowanych latach zawsze przyjmował wartości dodatnie

## Struktura wiekowa ludności Gminy Opinogóra Górna – 2003 r.

wyszczególnienie	grupy wiekowe						
	przedprodukcyjny – Razem 1.582					produkcyjny	poprodukcyjny
	0 - 2	3 - 6	7 - 12	13 - 15	16 - 17		
Mężczyźni	97	147	280	166	99	2019	324
Kobiety	126	138	278	148	103	1648	598
Opinogóra ogółem	223	285	558	314	202	3.667	922

Podstawa: Urząd Gminny w Opinogórze Górnej na 2003 r.

## Charakterystyka ludności na tle powiatu i województwa w 2003 r.

WYSZCZEGÓLNIENIE	Gmina Opinogóra	Powiat* Ciechanowski	Województwo Mazowieckie
Gęstość zaludnienia osoby/km <sup>2</sup> .	44,38	86	144
Współczynnik feminizacji	90	104	108

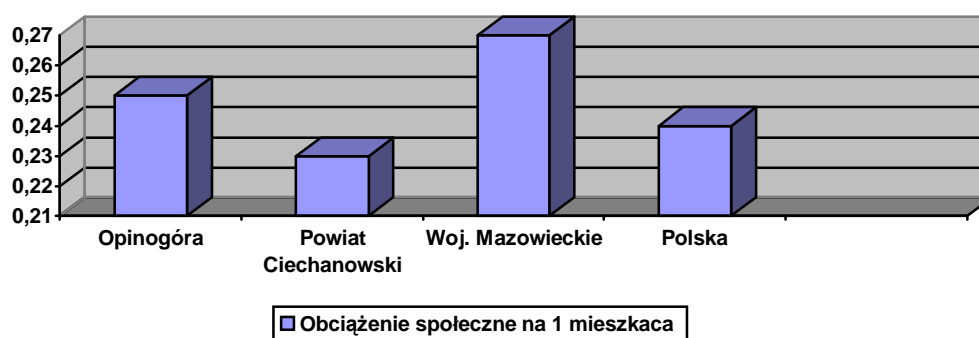
Urodzenia na 1000 ludności	16	10,5	9,1
Zgony na 1000 ludności	9,1	9,5	10,0
Przyrost naturalny (osoby)	25	95	-4.670
Ludność w wieku przedprodukcyjnym	1.582	23.061	1.115.485
Ludność w wieku produkcyjnym	3.667	55.703	3.156.680
Ludność w wieku poprodukcyjnym	922	13.060	850.975
Saldo migracji na 1000 ludności	-24	-178	12.166

Podstawa: Urząd Gminny w Opinogórze Górnej na 2003 r.

Gęstość zaludnienia wynosi **44,38 osób/ km<sup>2</sup>** i jest niższa niż średnia gęstość w Powiecie Ciechanowskim, która kształtuje się na poziomie **86 osób/ km<sup>2</sup>**.

Czynnikiem powodującym spadek liczby mieszkańców w Gminie Opinogóra Górna jest dodatni przyrost naturalny oraz wyższy ujemny bilans w 2003 roku.

### Obciążenie społeczne – liczba osób w wieku poprodukcyjnym przypadająca na jedną osobę w wieku produkcyjnym.



Dane: własne BIG

Wskaźnik obciążenia społecznego w Gminie Opinogóra Górna jest średni, niższy niż w województwie, ale wyższy niż w powiecie i nieznacznie wyższy niż w kraju.



### Prognoza ludności 2005 – 2030 r. w tys.

Wyszczególnienie	Lata					
	2005	2010	2015	2020	2025	2030
Powiat Ciechanowski	94,9	95,5	96,1	96,2	95,5	94,2

\*Podstawa: Ludność, ruch naturalny i migracje w Woj. Maz. w 2000 r.

Opracowana prognoza rozwoju liczby ludności wykazuje:

- Ø względną stabilizację liczebności młodzieży w grupie wiekowej 15 – 18 lat
- Ø systematycznie zwiększającą się liczbą osób w wieku poprodukcyjnym
- Ø ujemna dynamika przyrostu ludności w po roku 2020.

#### 3.2 CHARAKTERYSTYCZNE CECHY DEMOGRAFII GMINY

Najważniejszymi przesłankami dalszego rozwoju demograficznego Gminy Opinogóra Górna są:

- Ø tempo i struktura przyrostu naturalnego
- Ø skala migracji
- Ø położenie geograficzne

Do najważniejszych cech demograficznych mających wpływ na rozwój społeczno - gospodarczy na obszarze gminy należy:

- Ø ujemny wskaźnik migracji
- Ø utrzymanie się wyraźnej przewagi populacji kobiet
- Ø układ grup wiekowych mieszkańców z przewagą osób w wieku produkcyjnym

## 4 INFRASTRUKTURA TECHNICZNA

Poniżej przedstawiono sytuację w ważniejszych obszarach infrastruktury gminy.

### 4.1 DROGI PUBLICZNE

Przez teren gminy przebiega droga krajowa nr **60** Łęczyca - Kutno - Płock - Drobin - Ciechanów - Różan - Ostrów Mazowiecka, oraz droga wojewódzka nr **617** - Przasnysz – Ciechanów.

Wskaźnik gęstości dróg publicznych na jednostkę powierzchni gminy wynosi 1,8 km/km<sup>2</sup>. Jakość i przepustowość sieci drogowej gminy nie jest dostosowana do obecnych i przewidywanych potrzeb. Rosnąca stale ilość pojazdów osobowych i ciężarowych i związany z tym rosnący ruch, wymaga dróg o odpowiednim stanie technicznym.

#### Ø Niska jakość dróg

Ø Niewystarczająca ilość połączeń z Ciechanowem

Ø Brak przystanków autobusowych

Ø Brak chodników

Ø Występowanie obszarów o niedostatecznie wykształconym układzie komunikacyjnym.

Kategoria dróg	Na terenie gminy
Krajowe	5,4
Wojewódzkie	14,5
Powiatowe	57,8
<b>SUMA</b>	<b>77,7</b>

Podstawa: Urząd Gminny w Opinogórze Górnej na 2003 r.

### 4.2 TRANSPORT PUBLICZNY

#### Połączenia autobusowe

realizowane są:

z Ciechanowem, sąsiednimi gminami, Warszawą i innymi miejscowościami.

### **4.3 ŁĄCZNOŚĆ, ELEKTROENERGETYKA, GAZOWNICTWO, CIEPŁOWNICTWO**

#### **ŁĄCZNOŚĆ**

Gmina Opinogóra Górna podobnie jak obszar powiatu zarządzana jest przez Telekomunikację Polską S.A., Centrum Eksploatacji Publicznej w Ciechanowie oraz Przedsiębiorstwo Telekomunikacyjne RETEL S.A. Gmina posiada automatyczną centralę telefoniczną.

Na terenie gminy występuje zasięg telefonii cyfrowej sieci ERA, PLUS i IDEA.

#### **ELEKTROENERGETYKA**

Teren gminy obsługiwany jest przez Zakład Energetyczny Płock Rejon Energetyczny w Ciechanowie i Mławie i zaopatrywany jest w energię elektryczną z krajowego systemu energetycznego za pośrednictwem linii WN 110kV: Płock- Ciechanów-Przasnysz.

Głównymi Punktami Zasilania (GPZ) są stacje 110/ 15kV usytuowane w Ciechanowie i Grudusku. Przez teren powiatu planowany jest przebieg linii wysokiego napięcia prądu stałego 500kV relacji wschód- zachód.

#### **GAZOWNICTWO**

Przez teren powiatu przebiega gazociąg przesyłowy wysokiego ciśnienia długości ponad 40 km Płońsk – Olsztyn (DN 400, DN 200, DN 100). Przez obszar gminy przebiega również rurociąg tranzytowy Jamał – Europa Zachodnia z tłocznia gazu w miejscowości Lekowo gmina Regimin.

#### **CIEPŁOWNICTWO**

Wszystkie obiekty użyteczności publicznej takie jak szkoły, urzędy itp. oraz pozostałe budynki ogrzewane są poprzez indywidualne źródła ciepła.

#### 4.4 ZAGOSPODAROWANIE PRZESTRZENNE TERENU

Gmina Opinogóra Górna uchwaliła „Studium Uwarunkowań i Kierunków Zagospodarowania Przestrzennego Gminy”, w którym zapisano główne kierunki rozwoju przestrzennego gminy.

Miejscowe plany zagospodarowania przestrzennego w związku ze zmianą ustawy utraciły swoją aktualność.

#### Opis zasobów naturalnych

Pod względem bogactw naturalnych Gmina Opinogóra Górna nie jest bardzo zasobna.

Charakter i ilość tych surowców warunkuje budowa geologiczna terenu. Występują tu jedynie surowce ilaste i okrucowe – piaski, żwiry, w przeważającej ilości drobnoziarniste i różnoziarniste.

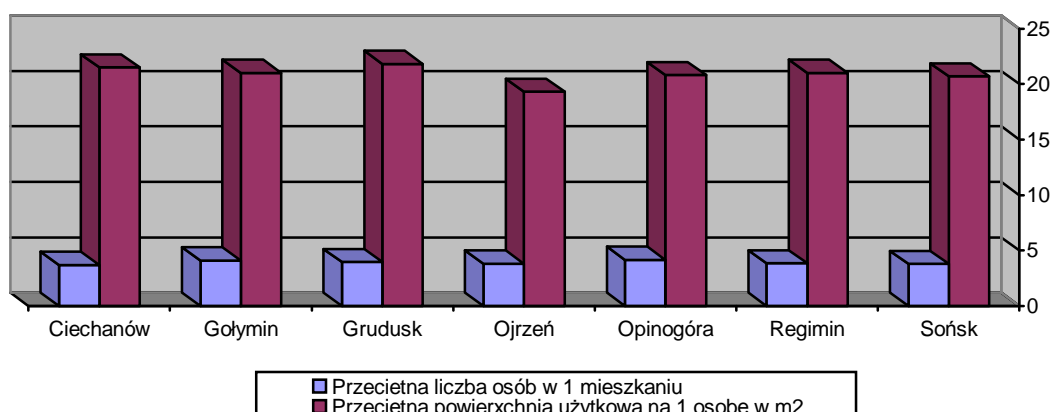
Oprócz piasku innych odkrywek na obszarze gminy nie zinwentaryzowano.

#### 4.5 BUDOWNICTWO MIESZKANIOWE

Na terenie gminy występuje budownictwo mieszkaniowe jednorodzinne i wielorodzinne. Dominującą formą zabudowy jest budownictwo jednorodzinne.

Na terenie gminy znajduje się 1.474 mieszkań o 5.845 izbach. Powierzchnia użytkowa mieszkań wynosi 127.071 m<sup>2</sup>. Przeciętna liczba osób w mieszkaniu to 4.16 osób, przeciętna powierzchnia użytkowa przypadająca na 1 osobę to 20,8 m<sup>2</sup>.

#### Infrastruktura mieszkaniowa w wybranych gminach Powiatu Ciechanowskiego



Dane: Rocznik statystyczny Województwa Mazowieckiego 2003

W porównaniu do sąsiednich gmin mieszkańcy Opinogóry posiadają średnie warunki mieszkaniowe w odniesieniu do powierzchni mieszkań i liczby osób zamieszkujących 1 mieszkanie.

## 5 INFRASTRUKTURA SPOŁECZNA

### 5.1 OŚWIATA I WYCHOWANIE

Na terenie gminy funkcjonują następujące placówki oświatowe:

- Ø Gimnazjum,
- Ø Szkoła Podstawowa w Opinogórze Górnej;
- Ø Filia we Władysławowie;
- Ø Filia w Trętowie- Pełzach;
- Ø Szkoła Podstawowa w Kołaczku;
- Ø Szkoła Podstawowa w Woli Wierzbowskiej;
- Ø Szkoła Podstawowa w Dzboniu;

#### Placówki oświatowe na terenie gminy 2002/2003:

L.p.	Placówka	Ilość	Liczba dzieci/ uczniów	Liczba oddziałów	Liczba naucz.
1.	Szkoły Podstawowe i filie	5+ 1	577	37	57
2.	Gimnazjum	1	260	12	21
<b>OGÓŁEM</b>		<b>7</b>	<b>837</b>	<b>49</b>	<b>78</b>

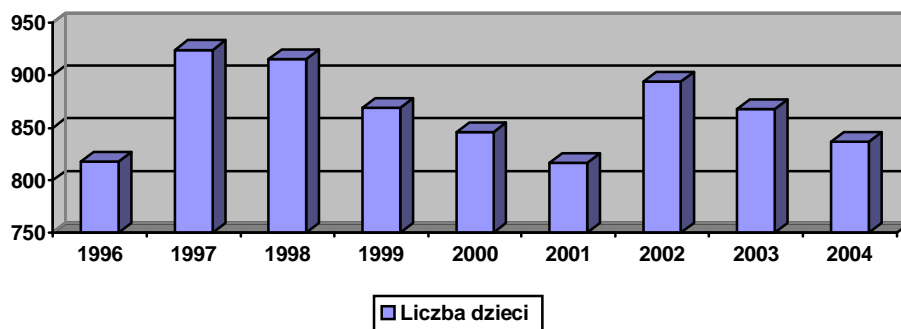
\*Podstawa: Urząd Gminy w Opinogórze Górnej na 2002/ 2003 r.

Ogółem w gminie w roku szkolnym 2003/2004 do szkół podstawowych, gimnazjów uczęszczało 837 uczniów.

#### Średnia liczba dzieci na koniec roku w szkołach Gminy Opinogóra Górna

Rok szkolny	Liczba dzieci	Liczba oddziałów	Średnia liczba dzieci w oddziale
1995/1996	818	45	18
1996/1997	924	53	17
1997/1998	915	53	17
1998/1999	869	53	16
1999/2000	846	51	17
2000/2001	817	49	17
2001/2002	894	54	17
2002/2003	868	53	16
2003/2004	837	49	17

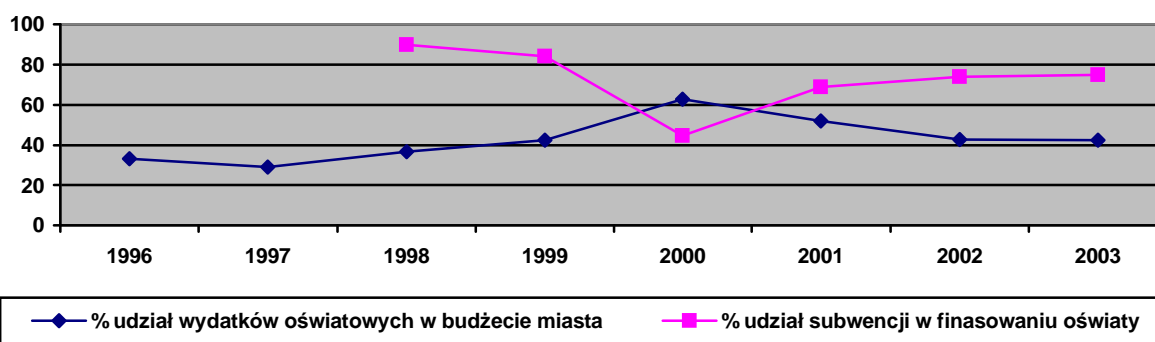
\* Podstawa: Urząd Gminy w Opinogórze Górnej



\* Podstawa: Urząd Gminy w Opinogórze Górnej

Ilość dzieci uczących się na terenie gminy utrzymuje się na podobnym poziomie. Średnio w szkołach na koniec 2004 roku w jednym oddziale było 17,00 uczniów. Na jednego nauczyciela przypadało średnio 11 uczniów.

### Nakłady budżetu gminy na oświatę w tys. zł.



\* Podstawa: Urząd Gminy w Opinogórze Górnej

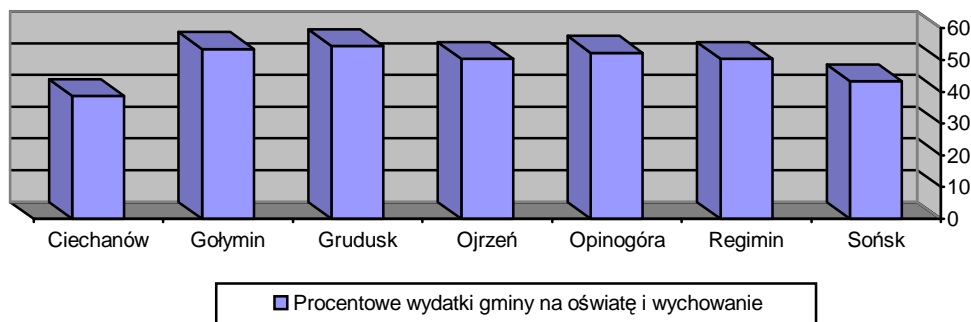
### Nakłady budżetu gminy na oświatę, subwencja oświatowa

Rok	Wykonanie budżetu oświaty		Subwencja oświatowa	
	Ogółem oświata	% udział w budżecie gminy	Kwota	% udział w finansowaniu oświaty
1995	202,3	8,9	-	-
1996	1463,7	33,2	-	-
1997	1826,5	29,1	-	-
1998	2194,3	36,8	1967,5	89,7
1999	2512,5	42,4	2116,3	84,2
2000	4692,2	62,9	2097,9	44,7
2001	3712,0	52,1	2554,2	68,8
2002	3657,8	43,0	2703,3	73,9
2003	3960,0	42,6	2970,4	75,0

\* Podstawa: Urząd Gminy w Opinogórze Górnej

Od roku 1998 gmina otrzymuje subwencje oświatowe. W ciągu ostatnich 3 lat poziom subwencji utrzymuje się na wysokości około 70 % udziału w finansowaniu oświaty. Procentowy udział nakładów na oświatę w budżetach gminy oscyluje w przedziale od 30% do 60%, co należy uznać za poziom racjonalny i po znacznym wzroście w 2000 roku zaczyna się stabilizować.

### Porównanie procentowych wydatków gminy na oświatę i wychowanie z podobnymi gminami województwa w 2002 roku.

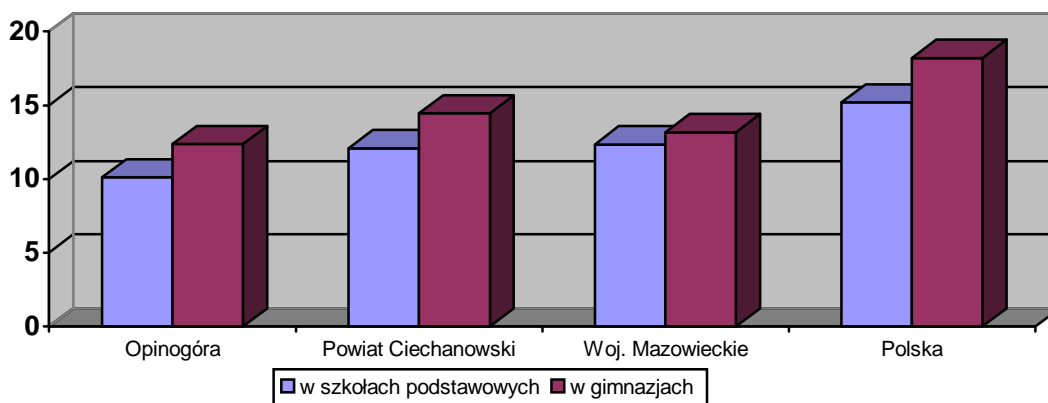


Dane: własne BIG

W porównaniu do sąsiednich gmin powiatu procentowy udział wydatków na oświatę i wychowanie w gminie jest na poziomie średnim – wysokim.

W obszarze wydatków na oświatę widać, że nakłady budżetu państwa procentowo utrzymują się na podobnym poziomie.

### Liczba uczniów przypadających na jednego pełnozatrudnionego nauczyciela w 2002 r.



Dane: własne BIG

Z załączonego wykresu wynika, że wskaźnik powyższy jest najniższy dla Gminy Opinogóra Górna w obszarze szkół podstawowych i szkół gimnazjalnych.

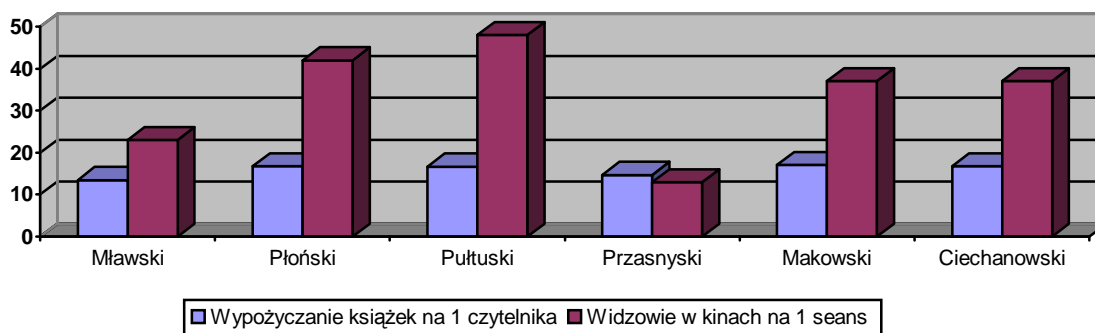
## 5.2 KULTURA

### Działalność kulturalna.

Bazą, w oparciu, o którą realizowana jest działalność kulturalna w gminie, jest Gminny Ośrodek Kultury. Działalność tej placówki dostosowana jest w głównej mierze do aktualnych potrzeb mieszkańców.

Gmina ma dobrze funkcjonującą Gminną Bibliotekę Publiczną,

#### Korzystanie z lokalnej infrastruktury kulturalnej powiatów



\* Dane: GUS „Powiaty w Polsce” W-wa 2003 r.

Dane dotyczące korzystania z bibliotek i infrastruktury kinowej na terenie Powiatu Ciechanowskiego pokazują na dość dobry poziom czytelnictwa i wysokie zainteresowanie sztuką kina. Na terenie powiatu występuje tylko 1 kino.



### **5.3 SPORT**

Działalność sportowa na terenie Gminy Opinogóra Górna to przede wszystkim praca wychowawcza w szkołach gminnych.

Baza szkoleniowa na lekcje WF w szkołach jest stosunkowo skromna.

Szkoły Podstawowe w Kołaczku i Woli Wierzbowskiej posiadają niewymiarowe sale gimnastyczne, natomiast przy Szkole Podstawowej i Gimnazjum w Opinogórze Górnej rozpoczęta została budowa hali sportowej. Termin oddania do użytku planuje się na 2005 rok.

## 5.4 OCHRONA ZDROWIA

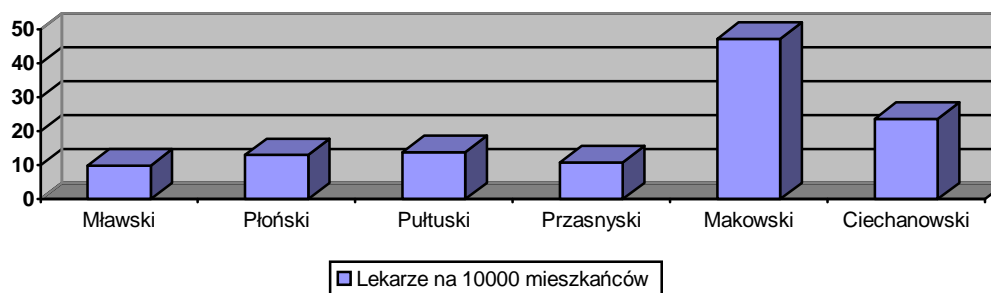
W gminie funkcjonuje Niepubliczny Zakład Opieki Zdrowotnej prowadzony przez Ireneusza Różalskiego.

Celem jego działania zgodnie z wpisem w Krajowym Rejestrze Sądowym jest udzielanie świadczeń zdrowotnych i promocja zdrowia. Prowadzenie tego rodzaju działalności oparte jest w głównej mierze o środki pochodzące z Narodowego Funduszu Zdrowia.

Ośrodek Zdrowia	Właściciel	Ilość lekarzy	Ilość pielęgniarek	Ilość pacjentów	Ilość porad w miesiącu (2003 r.)
Niepubliczny Zakład Opieki Zdrowotnej	Ireneusz Różalski	3	4	5.100	1.248

Podstawa: Urząd Gminny w Opinogórze Górnej na 2003 r

### Liczba lekarzy na 10000 mieszkańców w podobnych powiatach w 2002 r.



Dane: Rocznik Statystyczny Województwa Mazowieckiego 2003 r.

Ilość lekarzy przypadająca na 10.000 mieszkańców w powiecie ciechanowskim wynosi 23,7 i jest wskaźnikiem wysokim dla podobnych powiatów województwa.

Ochrona zdrowia w gminie dobrze wypełnia swoje zadania. Cechuje ją łatwość dostępu, specjalistyczna kadra oraz wysoki poziom opieki. Dane statystyczne w pełni odpowiadają średnim powiatowym.

Zadania z zakresu leczenia szpitalnego i klinicznego realizowane są w Ciechanowie.

## 5.5 POMOC SPOŁECZNA

Różnorodne formy pomocy świadczą ośrodki pomocy społecznej, które znajdują się w każdej gminie. Wśród problemów w rodzinach klientów ośrodków pomocy społecznej najczęstszymi przyczynami były: ubóstwo, alkoholizm, wielodzietność.

Ośrodki pomocy społecznej udzielają:

1. pomocy finansowej [zasiłki stałe, stałe wyrównawcze, okresowe, okresowe gwarantowane, okresowe specjalne, celowe, celowe specjalne, renty socjalne, zasiłki rodzinne i pielęgnacyjne],
2. pomocy usługowej [usługi pielęgnarskie, gospodarcze],
3. pomocy rzeczowej [odzież, obiady, sprzęt gospodarstwa domowego],
4. pomocy specjalistycznej [poradnictwo, terapie].

### Realizacja zadań Pomocy Społecznej w Opinogórze Górnej

Rodzaj świadczenia	Ogólna liczba osób korzystających 2003 r.	Ilość świadczeń w 2003 roku	Nakłady
Renta socjalna	58	502	205.486
ZUS	56	558	28.894
Zasiłki stałe	9	82	34.276
Zasiłki stałe wyrównawcze	18	153	42.567
Zasiłki z tytułu klęsk żywiołowych	-	-	-
Zasiłki rodzinne	3	27	1.147
Zasiłki pielęgnacyjne	11	102	14.353
Zasiłki z tytułu macierzyństwa	22	91	26.160
Zasiłki dla kombatantów	-	-	-
Zasiłki okresowe	12	12	1.687
Dodatki rodzinne jednorazowe na 3 i kolejne dziecko	-	-	-
Zasiłki okresowe gwarantowane	3	29	11.525
Dożywianie dzieci w szkole	100	22.867	26.000
<b>Ogółem</b>	<b>178</b>	<b>23.363</b>	<b>392.095</b>

Podstawa: Urząd Gminny w Opinogórze Górnej na 2003 r.

### Realizacja zadań własnych gminy w roku 2003

Rodzaj świadczenia	Ogólna liczba osób korzystających 2003 r.	Ilość świadczeń w 2003 roku	Nakłady
Schronienie	-	-	-
Pokrywanie wydatków na świadczenia lecznicze	-	-	-
Udzielanie zasiłków na zdarzenia losowe	1	1	1,800
Praca socjalna	7	7	-
Sprawianie pogrzebu	-	-	-
Dożywianie dzieci w szkole	63	9.440	18.362
Usługi opiekuńcze	6	5.950	66.751
Zasiłki celowe	180	449	95.800
Pomoc rzeczowa	-	-	-
Wypoczynek dla dzieci	-	-	-
<b>OGÓŁEM</b>	<b>244</b>	<b>15.847</b>	<b>182.713</b>

Podstawa: Urząd Gminny w Opinogórze Górnej na 2003 r.

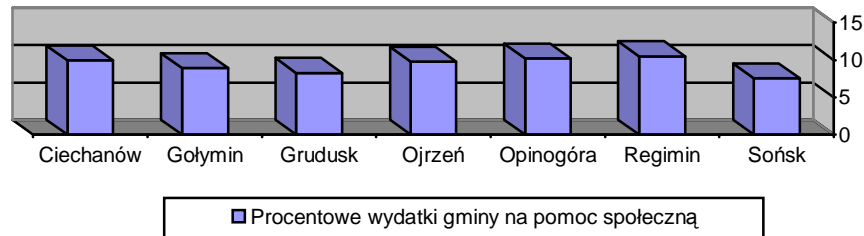
#### **Placówki Pomocy Społecznej**

#### Ośrodek Pomocy Społecznej w Opinogórze Górnej

Ośrodek pomocy społecznej realizuje zadania zlecone gminie zgodnie z ustaleniami przekazanymi w tej sprawie przez wojewodę i zadania własne gminy zgodnie z ustaleniami rady gminy.

W ostatnich latach zauważa się wyraźne rozwarstwienie poziomu życia i narastanie problemów społecznych, Gwałtownie narasta proces pauperyzacji całych środowisk, zwłaszcza z terenów wiejskich, które stanowią część klientów pomocy społecznej. Bezrobocie, niepełnosprawność, długotrwała choroba, bezradność wychowawcza, alkoholizm objawiają się ubóstwem, a często skrajną nędzą. Przyczyny niepełnosprawności to choroby krążenia (36% wszystkich niepełnosprawnych), choroby reumatyczne – 16%, a wśród dzieci porażenie mózgowe oraz upośledzenie umysłowe i wynikające z nich samotność i wyizolowanie.

**Wydatki na pomoc społeczną w % budżetu Gminy Opinogóra Górna w porównaniu z podobnymi gminami powiatu w 2000 r. (Brak nowszych danych).**



Dane: Rocznik Statystyczny Województwa Mazowieckiego 2001r.

Wydatki na pomoc społeczną w gminie kształtują się na poziomie średnio wysokim w stosunku do gmin podobnych. Na podstawie dotychczasowych doświadczeń nie należy oczekiwać zmniejszenia obszaru działania pomocy społecznej ani zakresu świadczeń.

Na szczególną uwagę zasługuje fakt przeznaczenia znacznych środków na pomoc społeczną z budżetu gminy szczególnie na zasiłki celowe i opiekuńcze.

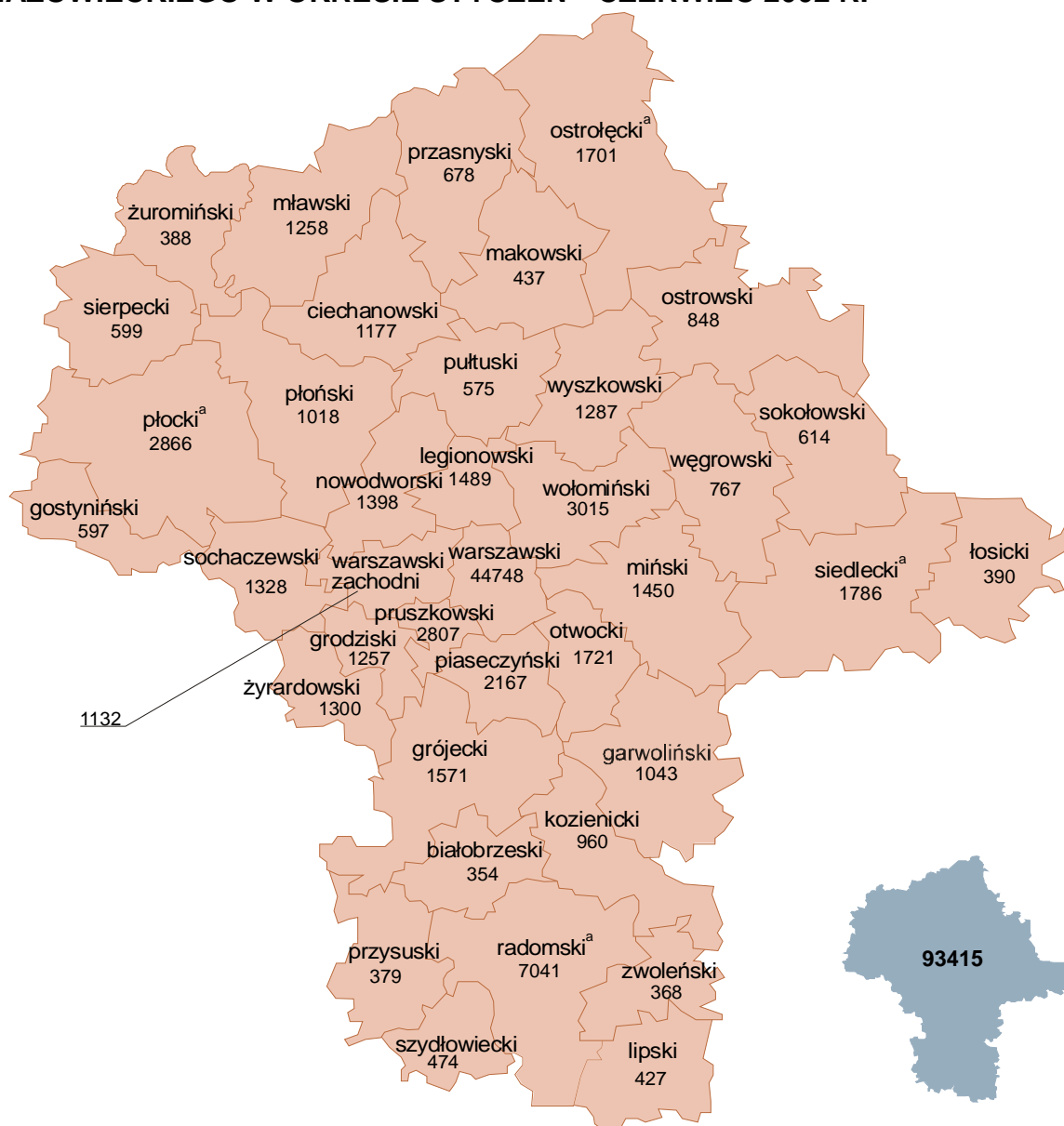
## **5.6 BEZPIECZEŃSTWO PUBLICZNE**

Za zapewnienie porządku publicznego i bezpieczeństwa obywateli, ochronę przeciwpożarową i zapobieganie innym nadzwyczajnym zagrożeniom życia i zdrowia ludzi oraz środowiska odpowiada Starosta Powiatu Ciechanowskiego, Komendant Powiatowy Policji oraz Komendant Powiatowy Państwowej Straży Pożarnej.

Odpowiedzialność ponoszą: Komendanci Policji – za porządek publiczny i bezpieczeństwo obywateli i Komendant Państwowej Straży Pożarnej oraz Terenowe Jednostki Ochotniczej Straży Pożarnej za ochronę przeciwpożarową i zapobieganie innym nadzwyczajnym zagrożeniom życia i zdrowia ludzi oraz środowiska.

Na terenie gminy działa 9 jednostek Ochotniczej Straży Pożarnej.

## PRZESTĘPSTWA STWIERDZONE W POWIATACH WOJEWÓDZTWA MAZOWIECKIEGO W OKRESIE STYCZEŃ—CZERWIEC 2002 R.



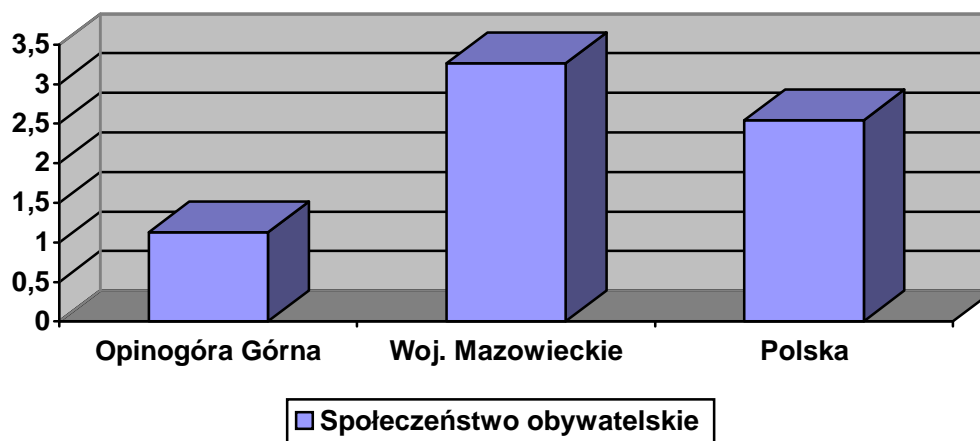
a Łącznie z miastem na prawach powiatu.

\*Podstawa: Urząd Statystyczny w Warszawie - Lipiec 2002 r.

## 5.7 ORGANIZACJE POZARZĄDOWE

Czynnie działa dziewięć jednostek Ochotniczej Straży Pożarnej .

**Społeczeństwo obywatelskie: liczba organizacji non – profit na 1000 osób w wieku produkcyjnym.**



Dane: własne BIG

Według powyższego wskaźnika społeczeństwo gminy wykazuje niższą aktywność obywatelską wśród osób w wieku produkcyjnym niż na obszarze województwa i w kraju.



## **6 OCHRONA PRZYRODY, KRAJOBRAZU I ŚRODOWISKA**

### **6.1 OCHRONA PRZYRODY I KRAJOBRAZU**

#### **Stan środowiska**

Gmina charakteryzuje się niskim stopniem uprzemysłowienia. Taki układ, niekorzystny z punktu widzenia rozwoju gospodarczego i zasobności regionu, pozwolił zachować to, co obecnie najrzadsze i najcenniejsze – czystą wodę i powietrze, nieskażone gleby, naturalną, zdrową szatę roślinną.

Teren powiatu znajduje się w obszarze Zielonych Płuc Polski, co jednocześnie określa kierunek dalszego rozwoju poprzez wdrażanie zasad ekorozwoju, do których zalicza się wprowadzanie proekologicznych zasad gospodarowania zasobami i walorami przyrodniczymi.

Na terenie gminy znajdują się 3 mechaniczno- biologiczne oczyszczalnie ścieków oraz oczyszczalnie przyzagrodowe. Powiat ciechanowski ma dobrze rozwiniętą gospodarkę odpadami na jego terenie istnieją trzy prawidłowo urządzone składowiska odpadów. Odpady z terenu Gminy Opinogóra Górna kierowane są na składowisko w miejscowości Wola Pawłowska k. Ciechanowa

#### **Formy ochrony przyrody.**

Obszary o wysokich wartościach przyrodniczych to teren „Krośnicko-Kosmowskiego” obszaru chronionego krajobrazu oraz pomniki przyrody.

#### **ØRemiza**

Obserwując krajobraz rolniczy Opinogóry i okolic nie trudno zauważyć charakterystyczne, malownicze pasy zadrzewień śródpolnych, najczęściej w formie grupy lub silnie rozwiniętej kępy roślinności drzewiastej, zwanych remizami.

O biologicznej wartości remiz świadczą występujące w nich różne gatunki drzew, krzewów roślin zielonych jak: czeremcha, szakłak, bez czarny, wierzba, topola, grusza, świerk, sosna, kalina, śliwa, itd.

Zadrzewienia te powinny być chronione, ponieważ są miejscami rozrodu oraz regularnego przebywania różnych gatunków zwierząt i ptaków jak: gronostaj, lis, jeź, łasica, pustułka, dzierzba itd.

Mają one również znaczenie wiatrochronne, hamują erozję gleby, zwiększają wilgotność mas powietrza, tworzą mikroklimat sprzyjający wydajności upraw rolnych.

#### **ØPomniki przyrody**

Do pomników przyrody zaliczane są nie tylko pojedyncze drzewa, lecz także ich skupiska, aleje parkowe i podworskie, także twory przyrody

nieożywionej jak: głazy narzutowe, skałki, jaskinie, odkrywki geologiczne itd.

W zabytkowym opinogórskim parku na grobli jednego ze stawów rosną dwa duże dęby szypułkowe w wieku ok. 300 lat zwane „Zygmunt” i „Eliza” oraz w ich pobliżu bardzo wysokie jesiony wysokości ok. 30 metrów zwane „Szwoleżer I” i „Szwoleżer II”

Ochroną konserwatorską objęto parki podworskie w miejscowościach: Kobylin, Pałuki, Przedwojewo, Rembowo i Opinogóra. W większości parki te zostały założone w XIX i na początku XX wieku. Reprezentują głównie, poza parkiem w Opinogórze, styl krajobrazowy, w którym kompozycja przestrzenna jest oparta na naturalnej przyrodzie. W części parków zachowała się związana z nimi architektura dworców i pałaców. Zadrzewienia parkowe na terenie gminy tworzą przede wszystkim rodzime gatunki drzew i krzewów. Najliczniej reprezentowane są: grab pospolity, lipa drobnolistna, jesion wyniosły, klon pospolity, kasztanowiec biały, świerk pospolity, jawor, dąb, modrzew.

### Wykaz pomników przyrody na terenie gminy

Nr w rejestrze Konserwatora Przyrody	Lokalizacja	Rodzaj pomnika przyrody	Obwód [cm]
67/128/79	Wieś Łaguny (teren prywatny)	Dąb szypułkowy	316
156/217/82	Wieś Wólka Łanięcka (teren prywatny)	Głaz narzutowy	780
159/220/82	Wieś Opinogóra park-muzeum	Grupa drzew – jesion wyniosły	306;326
159/220/82	Wieś Opinogóra park-muzeum	Grupa drzew – dąb szypułkowy	270;350

\* Podstawa: Urząd Gminy w Opinogórze Górnej na 2003 r.

Rejon Opinogóry jest ubogi w lasy, ale sąsiaduje bezpośrednio z dwoma najbardziej lesistymi województwami w Polsce – ostrołęckim i olsztyńskim. Przebieg dolin rzecznych daje korzystny układ nawietrzający, powodujący swobodny napływ mas bogatego w tlen powietrza z obszarów leśnych.

### OCHRONA WÓD POWIERZCHNIOWYCH

Teren Gminy Opinogóra praktycznie w całości położony jest w zlewni rzek Sony Zachodniej i Sony Wschodniej. Jedynie przez północno-zachodni zachodni skraj gminy przepływa rzeka Pełta.

Stan czystości wód powierzchniowych i źródeł zanieczyszczeń.

Badania wód rzeki Sony wykonywane są w ramach monitoringu prowadzonego przez Mazowiecki Wojewódzki Inspektorat Ochrony Środowiska — Delegaturę w Ciechanowie.

Ocena jakości wód dokonywana jest w oparciu o rozporządzenie Ministra Środowiska z dnia 8 lipca 2004 r. w sprawie warunków, jakie należy spełniać przy wprowadzaniu ścieków do wód lub do ziemi, oraz w sprawie substancji szczególnie szkodliwych dla środowiska wodnego ( Dz. U. Nr 168, poz. 1763).

Przeprowadzone w 2002 i 2003 roku w ramach państwowego monitoringu środowiskowego przez IMiGW badania rzeki Sony Zachodniej i Głównej wykazały wysoką zawartość azotanów. Wartości te wynoszą od 54,9 do 75,8 mg NO<sub>3</sub>/dm<sup>3</sup>. Występuje też znaczne przekroczenie granicznych wartości wskaźników eutrofizacji, w szczególności w zakresie azotanów, azotu ogólnego i fosforu ogólnego.

Sona Wschodnia w ostatnich latach nie była objęta badaniami.

Źródłem zanieczyszczenia obydwu rzek są spływy obszarowe pochodzące ze źródeł rolniczych, nieuporządkowana gospodarka odpadami pochodzenia rolniczego na terenach posesji, a często na gruntach położonych nad rzekami oraz punktowe zanieczyszczenie ściekami socjalno-bytowymi.

Przy znacznym zmeliorowaniu gruntów, a taki występuje w gminie, odpływ powierzchniowy wód ze zlewni jest przyspieszony, co przy glebach ciężkich powoduje szybsze wymywanie związków azotu i fosforu.

Nadmiar związków biogenych w wodzie jest powodem pogłębiania się procesu autrofizacji prowadzącego do wtórnego zanieczyszczenia wód.

Dość częstym zjawiskiem na terenie gminy, jak również gmin sąsiednich, jest wywożenie gnojówki i gnojowicy na grunty głęboko zamrożone lub pokryte śniegiem. Często przyczyną takich działań jest brak zbiorników o odpowiedniej pojemności umożliwiających gromadzenie, co najmniej czteromiesięcznej produkcji nawozu płynnego. W ramach Programu ograniczenia zanieczyszczeń środowiska składnikami nawozowymi z produkcji zwierzęcej w woj. mazowieckim zrealizowano w 2003 roku w Gminie Opinogóra Górna budowę 78 płyt gnojowych ze zbiornikami na gnojówkę, a w 2004 roku zostanie wybudowanych kolejnych 12.

## 6.2 GOSPODARKA WODNO-ŚCIEKOWA

### Opis sieci wodociągowej i gospodarki ściekowej

Gmina zwodociągowana jest w 100%. Od 4 ujęć wody podziemnej rozprowadzonych jest 226 km sieci wodociągowej do wszystkich mieszkańców gminy. Zdecydowanie mniej korzystnie przedstawia się stan gospodarki ściekowej. Tylko ok. 10 % mieszkańców gminy objętych jest systemem oczyszczania ścieków. Na terenie gminy znajdują się 3 oczyszczalnie ścieków oraz 7 przydomowych, długość sieci kanalizacji sanitarnej wynosi 4,4 km.

Punktowymi źródłami zanieczyszczeń są ścieki socjalno-bytowe. Ilość ścieków powstających w 2003 roku na terenie gminy można oszacować na podstawie średniodobowego poboru wody, który z ujęć zbiorowego zaopatrzenia wyniósł 572 m<sup>3</sup>/dobę. Przyjmując, że około 70 % poboru wody stanowią ścieki bytowe — daje to wielkość około 400 m<sup>3</sup>/dobę ścieków powstających w gminie.

Na terenie gminy funkcjonują obecnie dwie oczyszczalnie komunalne. Oddana

do eksploatacji w 2002 roku w Opinogórze Górnej osiedlowa oczyszczalnia typu BIOVAC o przepustowości 100 m<sup>3</sup>/dobę wykorzystywana jest w około 60%, a więc oczyszczanych jest w niej do 60 m<sup>3</sup>/dobę ścieków.

Drugą jest mechaniczno-biologiczna oczyszczalnia ścieków ze złożem torfowym eksploatowana od 1998 r. w m. Pomorze o przepustowości 19,5 m<sup>3</sup> oczyszczająca średnio około 8,0 m<sup>3</sup>/dobę.

Na terenie gminy znajduje się ponadto oczyszczalnia ścieków przy Szkole Podstawowej i Gimnazjum w Opinogórze Górnej typu BIOCLER o przepustowości 15 m<sup>3</sup>/dobę, na którą dopływa od 6 do 11 m<sup>3</sup>/d.

Istniejące oczyszczalnie ścieków eksploatowane są prawidłowo, odprowadzane do rowów melioracyjnych. a następnie do Sony Zachodniej ścieki odpowiadają parametrom określonym w pozwoleniach wodnoprawnych.

Od 1998 roku na terenie m. Pomorze funkcjonuje również 7 oczyszczalni przyzagrodowych wybudowanych w ramach programu pilotażowego Instytutu Budownictwa i Mechanizacji Rolnictwa.

Pozostała ilość ścieków gromadzona jest w zbiornikach bezodpływowych różnej konstrukcji i szczelności i w większości wywożona jest do punktu zbiorczego oczyszczalni ścieków w Ciechanowie.

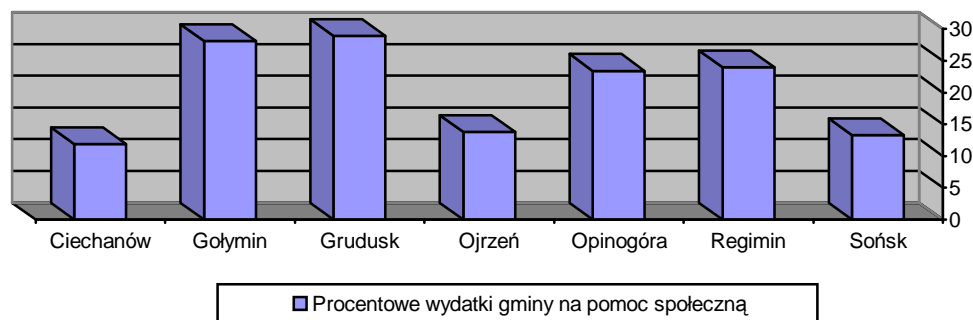
Nie można wykluczyć, że występuje odprowadzanie ścieków z osadników bezodpływowych za pomocą przykanalików i nieszczelności do gruntu, rowów melioracyjnych i przydrożnych.

### Sieć wodociągowa i kanalizacyjna

WYSZCZEGÓLNIENIE		Gmina Opinogóra	Powiat Ciechanowski
Sieć w km	wodociągowa rozdzielcza	190,3	
	kanalizacyjna	4,4	
Połączenia prowadzące budynków mieszkalnych [ km/ il. gospodarstw ]	do wodociągowe	35,5/1181	194,8/12,993
	do kanalizacyjne	45/1,3	
Zdroje uliczne		3	
Zużycie wody z wodociągów gospodarstwach domowych	z w m <sup>3</sup>	114.400	4.348.432
	w na 1 mieszkańca w dam <sup>3</sup>	18,54	47,37

Podstawa: Urząd Gminy w Opinogórze Górnej na 2003 r.

### Zużycie wody z wodociągów na 1 mieszkańca w sąsiednich gminach powiatu.



Dane: Rocznik Statystyczny Województwa Mazowieckiego 2003 r.

W stosunku do gmin sąsiednich Opinogóra Górna wykazuje średnie zużycie wody na 1 mieszkańca.

Projektowane oczyszczalnie ścieków w swojej technologii powinny być zgodne z wymogami przepisów Unii Europejskiej – obowiązującą dyrektywą 91/271/EEC Rady Wspólnot Europejskich.



### 6.3 GOSPODARKA ODPADAMI STAŁYMI

Sposób postępowania z odpadami reguluje lokalne prawo uchwalone w 1997 roku przez Radę Gminy w postaci zasad utrzymania czystości i porządku na terenie Gminy Opinogóra. Zebrane dane i przeprowadzone szacunki określiły, że na terenie gminy wytwarzanych jest łącznie ok. 1450 ton odpadów, wśród których dominują odpady komunalne.

Urząd Gminy nie prowadzi gospodarki odpadami samodzielnie, ani przy pomocy gminnych jednostek organizacyjnych. Gmina posiada składowisko odpadów w Rembówku, które nie spełnia obowiązujących w tym zakresie wymogów. Obowiązujące zasady zezwalają mieszkańcom gminy na indywidualny wywóz odpadów na składowisko gminne, gdzie nie jest prowadzona ich ewidencja. Wydane jest zezwolenie na odbiór i transport odpadów na terenie gminy przez Przedsiębiorstwo Usług Komunalnych Spółka z o.o. w Ciechanowie.

W wyniku takiej sytuacji zorganizowanym odbiorem, transportem, unieszkodliwianiem odpadów zgodnym z wymaganiami prawnymi objętych jest niespełna 10% posesji i większość podmiotów gospodarczych. W sposób bezpieczny dla środowiska zagospodarowanych jest tylko 30% wytworzonych odpadów. Pozostała ich ilość jest bądź niewłaściwie unieszkodliwiana przez składowanie, bądź trafia w sposób niekontrolowany do środowiska, zanieczyszczając powierzchnię ziemi. Prognozuje się, że do 2011 roku ilość wytwarzanych odpadów w gminie wzrośnie do blisko 1600 ton.

Również szczątkowy wymiar ma zainicjowana niedawno selektywna zbiórka odpadów opakowaniowych: szkła i tworzyw sztucznych. Wśród odpadów niebezpiecznych zupełnie nierozpoznany jest zakres problemu odpadów azbestowych.

Na podstawie przeprowadzonych szacunków zostały zebrane dane, które pozwoliły na opracowanie schematu przepływu większości wytwarzanych w gminie odpadów i kierunków ich zagospodarowania. Schemat ten stanowić będzie również podstawę do oszacowania niezbędnej wydajności poszczególnych instalacji systemu gospodarki odpadami w przyszłości.

Z dniem 31 grudnia 2004 roku składowisko odpadów w m. Rembówko zostanie zamknięte. Rekułtywacja terenu zakończy się w miesiącu czerwcu 2005 r. Na terenie gminy od 1 stycznia 2005 r. zostanie wprowadzony system odbioru odpadów przez Przedsiębiorstwo Usług Komunalnych w Ciechanowie. Na obszarach zwartej

zabudowy mieszkańcy składować będą odpady w pojemnikach, kontenerach i workach. Tereny kolonijne zostaną objęte zbiórką odpadów w workach

#### **6.4 OCHRONA POWIETRZA**

Powietrze atmosferyczne oprócz wód powierzchniowych jest najbardziej wrażliwym na zanieczyszczenia komponentem środowiska, a jednocześnie bezpośrednio decydującym o warunkach życia człowieka, zwierząt i roślin.

##### **Zanieczyszczenia powietrza.**

Poziom substancji w otaczającym powietrzu można ocenić w oparciu wyniki badań uzyskiwanych na stacjach pomiarowych. Teren Gminy Opinogóra jest terenem typowo rolniczym, na którym nie znajdują się większe zakłady przemysłowe, które mogłyby mieć znaczący wpływ na zanieczyszczenie powietrza atmosferycznego stąd też nie prowadzono tu żadnych badań.

Podstawą prawną służącą ocenie stanu powietrza są:

- Ø rozporządzenie MŚ z dnia 6.06.2002 r. w sprawie dopuszczalnych poziomów niektórych substancji w powietrzu oraz marginesów tolerancji (Cz. U. Nr 87, poz. 796)
- Ø rozporządzenie MŚ z dnia 5.06.2002 r. W sprawie oceny poziomów substancji w powietrzu (Dz. U. Nr 87, poz. 798).

Na terenie Gminy Opinogóra Górna substancje zanieczyszczające powietrze pochodzą głównie z procesów energetycznego spalania paliw w gospodarstwach domowych oraz niewielkich zakładach usługowo-produkcyjnych, obiektach użyteczności publicznej, a także z komunikacji, która wraz ze wzrostem natężenia ruchu staje się coraz bardziej znacząca.

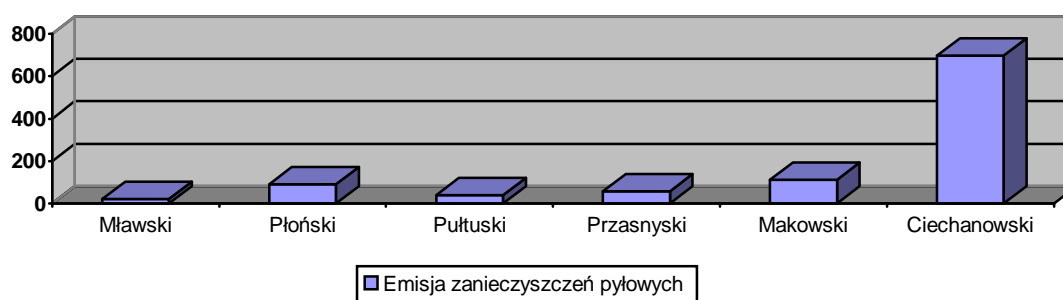
W powiecie ciechanowskim, w którym znajduje się Gmina Opinogóra Górna stwierdzono:

- Ø klasę B ze względu na ochroną zdrowia ludzi
- Ø klasę A ze względu na ochronę roślin.

Jak wspomniano wyżej na terenie Gminy Opinogóra Górna nie ma większych zakładów przemysłowych, produkcyjnych. W związku z tym żadna instalacja

nie posiada pozwolenia na wprowadzanie gazów lub pyłów do powietrza. Zgodnie art. 220 ustawy — Prawo ochrony środowiska na wprowadzenie gazów lub pyłów do powietrza wymagane jest pozwolenie, z wyłączeniem określonych instalacji, których eksploatacja nie wymaga posiadania pozwolenia.

### Emisja zanieczyszczeń pyłowych z zakładów szczególnie uciążliwych wg powiatów w tonach



Dane: Rocznik Statystyczny Województwa Mazowieckiego 2003 r.

Emisja zanieczyszczeń pyłowych na terenie Powiatu Ciechanowskiego jest najwyższa spośród okolicznych powiatów i wynosi 697 ton rocznie. Są to głównie zanieczyszczenia pochodzące ze spalania paliw. Redukcja w/w zanieczyszczeń wytworzonych sięgała w 2002 roku jedynie 43,7%.



## **6.5 OCHRONA PRZED HAŁASEM**

Na terenie Gminy Opinogóra Górna, tak jak większości gmin, nie prowadzi się pomiarów hałasu. Nie występują tu zakłady, które mogłyby powodować nadmierną emisję hałasu do środowiska.

Hałas komunikacyjny również nie stwarza szczególnych problemów, chociaż niektóre miejscowości położone są wzdłuż dróg. I tak droga krajowa przebiega przez Pomorze, droga wojewódzka przecina miejscowość Dzbonie. Drogi powiatowe przecinają większą ilość miejscowości, chociażby Opinogórę, lecz tu natężenie ruchu jest zdecydowanie mniejsze niż na drogach krajowych czy wojewódzkich.

Reasumując hałas na terenie Gminy Opinogóra Górna nie stanowi większego problemu i w głównej mierze emisja hałasu pochodzi od pojazdów. Eliminacja hałasu jest możliwa poprzez użytkowanie coraz lepszych pojazdów, przy ciągle wzrastającej ich ilości na drogach.

Istotną sprawą w ograniczaniu hałasu na drogach jest utrzymywanie ich nawierzchni w dobrym stanie technicznym.

## **6.6 ZAGROŻENIA NADZWYCZAJNE**

Z oceny zagrożenia wynika, że w Gminie Opinogóra Górna występują minimalne warunki mogące doprowadzić do sytuacji kryzysowej. Tak jak i inne gminy, Gmina Opinogóra Górna narażona jest na kolizje drogowe, katastrofy budowlane itp.

## 7 GOSPODARKA I RYNEK PRACY

### 7.1 PODMIOTY GOSPODARCZE

Na terenie Gminy Opinogóra Górna mieszka 6.171 mieszkańców. Funkcjonuje w niej 181 podmiotów gospodarczych rejestrowanych w ewidencji gminy, z których przeważająca ilość zajmuje się handlem artykułami spożywczymi, przemysłowymi, rolnymi oraz usługami z zakresu rolnictwa. Zarejestrowane są ponadto podmioty gospodarcze prowadzące usługi wulkanizacyjne, ślusarskie, hydrauliczne, stolarskie, elektryczne, mechaniczne i inne.

Na obszarze Gminy Opinogóra istnieje niewielki przemysł, natomiast sieć usług obejmuje tradycyjne podstawowe świadczenia w zakresie handlu, rzemiosła i usług.

#### Wykaz zmian ilościowych podmiotów gospodarczych w gminie

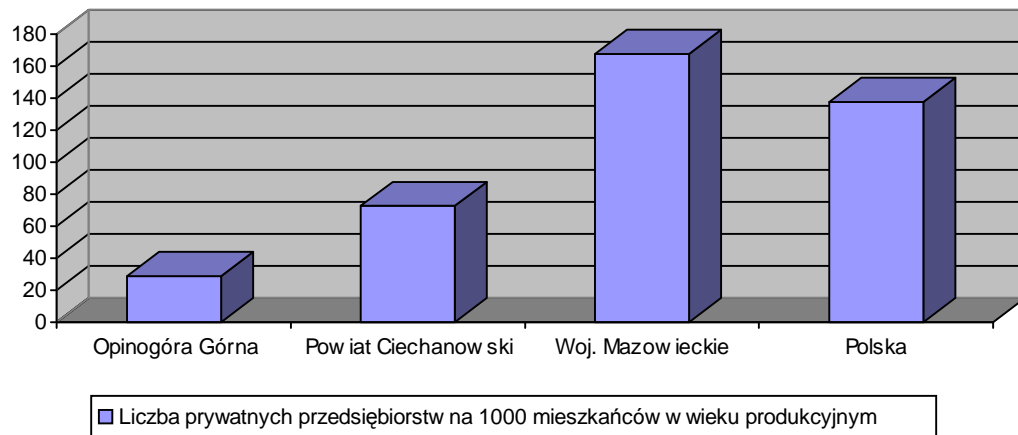
1995	1996	1997	1998	1999	2000	2001	2002	2003
46	39	33	35	33	41	61	23	20

\*Podstawa: Urząd Gminny w Opinogórze na rok 2003

#### Wykaz podmiotów gospodarczych na rok 2003 w gminie Opinogóra Górna

Ip	Dział gospodarki i usług	Liczba przedsiębiorców zarejestrowanych
1	Mechanika maszyn i naprawa pojazdów	9
2	Usługi ślusarskie	4
3	Usługi budowlane, remontowe i malarskie	13
4	Usługi transportu i robót ziemnych	35
5	Handel, handel detaliczny	60
6	Usługi stolarskie i leśne	9
7	Usługi turystyczne i hotelarskie	-
8	Gastronomia	3
9	Usługi wodociągowo – kanalizacyjne, melioracyjne, studniarstwo, gazowe	-
10	Oświata, ochrona zdrowia	2
11	Instalatorstwo i usługi elektryczne	6
12	Usługi weterynaryjne Najwięcej obsługa zwierząt	6
13	pozostałe	32
<b>OGÓŁEM WG REJESTRU GMIN</b>		<b>181</b>

\*Podstawa: Urząd Gminny w Opinogórze na rok 2003

**Przedsiębiorczość: liczba prywatnych przedsiębiorstw na 1000 mieszkańców w wieku produkcyjnym.**

Dane: Własne BIG

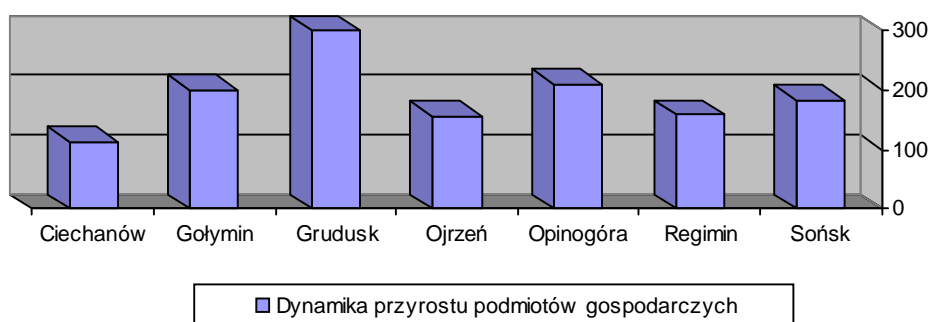
Z przedstawionego wykresu wynika, że wskaźnik przedsiębiorczości na terenie Gminy Opinogóra Górna w 2002 r. kształtował się na znacznie niższym poziomie niż na terenie powiatu, w Województwie Mazowieckim i w Polsce.

## 7.2 CHARAKTERYSTYCZNE CECHY FUNKCJI GOSPODARCZYCH

Główne czynniki wpływające na funkcje gospodarcze gminy:

- Ø gmina jest w ok. 100% zwodociągowana
- Ø korzystne położenie geograficzne
- Ø wysoki współczynnik przyrostu naturalnego gminy

### Dynamika przyrostu podmiotów gosp. narodowej w latach 1995 – 2002 w sąsiednich gminach województwa.



Dane: Rocznik Statystyczny Województwa Mazowieckiego 2003 r.

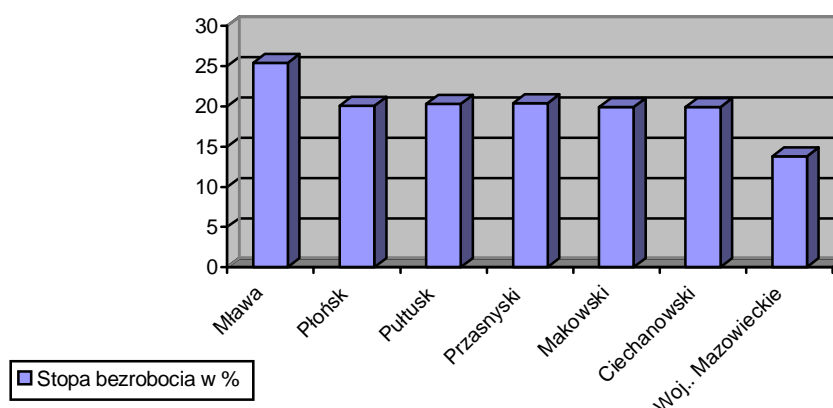
Z powyższego zestawienia wynika, że gmina posiadała w ostatnich latach wysoki przyrostów ilościowych firm na swoim terenie.

Samorząd gminy powinien jednak stale i usilnie zabiegać o stworzenie sprzyjających warunków dla rozwoju przedsiębiorczości na terenie gminy.

### 7.3 BEZROBOCIE I RYNEK PRACY

W Powiatowym Urzędzie Pracy w Ciechanowie w 2002 roku zarejestrowanych bezrobotnych z terenu Gminy Opinogóra było ogółem 535 osób, z tego 244 kobiety i 291 mężczyzn. Stopa bezrobocia wynosiła 19%, przy średniej w powiecie 19,9%.

#### Stopa bezrobocia rejestrów. w powiatach ościennych (stan na grudzień 2002 r.)



Dane: GUS „Powiaty w Polsce” W-wa 2003 r.

Na tle powiatów ościennych stopa bezrobocia w Powiecie Ciechanowskim jest na poziomie nieco niższym niż w sąsiednich powiatach.

Stopa bezrobocia w Województwie Mazowieckim	– 2002 r – 13,8%
Stopa bezrobocia w Powiecie Ciechanowskim	– 2002 r – 19,9%
Stopa bezrobocia w Gminie Opinogóra	– 2002 r – 19,0%

Występujące bezrobocie w Gminie Opinogóra utrzymuje się na nieznacznie niższym poziomie jak w powiecie, ale znacznie wyższym niż w województwie.

Uwzględniając aktualną sytuację można przypuszczać, że ponowne zatrudnienie tracących pracę będzie problemem trudnym, wymagającym nie tylko nakładów finansowych, ale i ścisłej współpracy władz samorządu gminnego, powiatowego i wojewódzkiego, wojewody, organizacji rządowych i pozarządowych oraz pracodawców.

## 8 ROLNICTWO

### 8.1 WARUNKI AGROPRZYRODNICZE

Cechy agroklimatu korzystne i średnio - korzystne dla rozwoju rolnictwa:

- Ø Długa i ciepła jesień oraz chłodniejsze lato sprzyjają plonowaniu roślin trawiastych, motylkowych, krzyżowych, krzewów jagodowych,
- Ø Wydłużona jesień i łagodna zima oraz opóźniona i chłodna wiosna wymuszają uprawę roślin ozimych.

Cechy agroklimatu mało korzystne dla rozwoju rolnictwa:

- Ø Opóźnione i chłodne wiosny, późne przymrozki wiosenne, a wczesne jesienne,
- Ø Częste występowanie wiatrów przesuszających glebę,
- Ø Zwiększone opady w okresie jesieni.

Tereny rolne stanowią dominującą część obszarów gminy, użytkowane są w formie prywatnych gospodarstw rolnych, o strukturze charakteryzującej się 1318 osobami pracującymi wyłącznie lub głównie w swoim gospodarstwie rolnym w tym:

- Ø do 5 ha – 125
- Ø 5- 10 ha – 251
- Ø 10-15 ha – 327
- Ø 15ha i więcej – 615 osób

Ogółem użytki rolne na terenie Gminy Opinogóra Górna stanowią około 90% powierzchni gminy. Tak jak cały region posiada ona warunki do uprawy pszenicy, buraka cukrowego i innych roślin o wysokich wymaganiach glebowych.

#### Warunki glebowe

W Powiecie Ciechanowskim w strukturze użytkowania dominują grunty orne, użytki zielone zajmują niespełna 10%, a lasy tylko 8 % powierzchni regionu. Jest to region o najniższej lesistości i niewielkim udziale trwałych użytków zielonych. Ta struktura jest w pełni odzwierciedlona w Gminie Opinogóra Górna, gdzie lasy zajmują powierzchnię tylko 1,2 %, również niewielki jest udział użytków zielonych w powierzchni gruntów rolnych.

Warunki glebowe i przyrodnicze występujące w regionie opinogórskim ( w znacznej części gleby brunatne właściwe i wylugowane oraz ziemie czarne) są najlepsze w odniesieniu do innych regionów glebowo-rolniczych.

## Bonitacja gruntów

Klasa bonitacyjna	Grunty orne (%)	Użytki zielone (%)
II	6,6	2,3
IIIa	47,5	33,4
IIIb	26,03	-
IVa	11,3	56,5
IVb	5,2	-
V	3,3	7,3
VI	0,1	0,5
VIZ	0,0	0,0
Razem	83,3	5,7

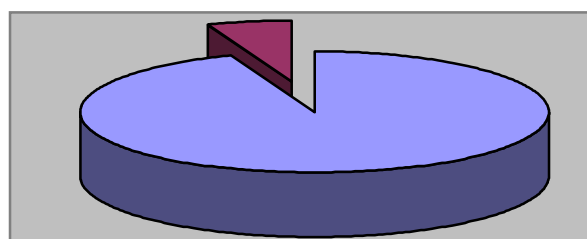
Podstawa: Urząd Gminy w Opinogórze Górnej na 2003 r

Gleby chronione występują dużymi kompleksami na terenie całej gminy. Miejscami wydzielone są wśród nich niewielkie kompleksy gruntów niższych klas bonitacyjnych.

## Struktura użytków rolnych wg przeznaczenia w Gminie Opinogóra Górna

Wyszczególnienie	Powierzchnia	
	ha	%
Użytki rolne	12.549	100,0
W tym: grunty orne	11.760	93,7
Użytki zielone	789	6,3
Pastwiska	-	-
Sady	-	-

Podstawa: Urząd Gminy w Opinogórze Górnej na 2003 r.



■ grunty orne ■ użytki zielone

Podstawa: Urząd Gminy w Opinogórze Górnej na 2003 r.

Na podstawie „Warunków przyrodniczych produkcji rolnej woj. Ciechanowskiego” opracowanej przez IUNG Puławy w 1990 r. na terenie gminy Opinogóra Górna gleby scharakteryzowano jak poniżej:

∅ odczyn gleb kształtuje się następująco:

pH do 5,5            31 % gleb (średnia w woj. 58%)  
5,6-6,5 pH        43 %gleb (26%)  
powyżej 6,5pH    26% gleb (16%)

∅ określa się, że konieczne jest wapnowanie na powierzchni 13 % gruntów wskazane na 40 % powierzchni, a ograniczone na 41 % powierzchni gruntów.

∅ zasobność gleb w poszczególne makroelementy przedstawia się następująco:

Zasobność	Fosfor	Potas	Magnez
Niska	24	36	5
Średnia	37	34	26
Wysoka	39	30	69

Podstawa: Urząd Gminy w Opinogórze Górnej na 2003 r.

W 2003 roku Gmina Opinogóra Górna zleciała badania gleb na swoim terenie.

W lipcu 2003 r. Stacja Chemiczno-Rolnicza w Wesolej objęła badaniami grunty w 13 miejscowościach u 61 rolników pobierając do badań 610 prób z 1.347 ha i dokonując badań pod kątem wapnowania i zasobności gleb.

Z badań wynika, że w większości, tj. na 30 % przebadanych gruntów nie zachodzi potrzeba ich wapnowania, przy czym konieczne jest wapnowanie na powierzchni 26% przebadanych użytków, potrzebne—13%,                      wskazane—14%,                      ograniczone na 17% przebadanej powierzchni.

### **Melioracja**

Obszar gminy jest w 87 % objęty melioracjami. Wg danych ze „Studium ochrony, kształtowania i racjonalnego wykorzystania zasobów wodnych w zlewni rzeki Wkry” zmeliorowane grunty orne zajmują powierzchnię



11621 ha, trwałe użytki zielone                      343 ha.

Rowy i ciek naturalne na terenie gminy mają łączną długość 167.338 m, w tym ubezpieczone 152.954 m. Praktycznie wszystkie rowy w kompleksach zmeliorowanych mają charakter odwodnieniowy.

Ilość budowli na ciekach i rowach wynosi ogółem 229 sztuk, w tym:

- Ø progi, stopnie, bystrotoki — 8 sztuk,
- Ø przepusty, brody, mostki—221 sztuk.

Wodność gminy charakteryzują:

- Ø rzeki i kanały o długości 3633 km powierzchni lustra wody 4,0 ha, co stanowi 15,7% długości rzek powiatu ciechanowskiego,
- Ø rowy główne stale lub okresowo prowadzące wodę o długości 167,34 km i powierzchni lustra wody 8,37 ha.

## 9 TURYSTYKA I REKREACJA

### 9.1 OPIS TURYSTYCZNY GMINY

Atrakcyjność turystyczna rejonu Opinogóry nie jest tak znana i wykorzystywana, jak na to zasługuje.

W oddalonym o 40 km Pułtusku, malowniczo położonym nad Narwią, w przepięknie odrestaurowanym zamku otwarto Dom Polonii, służący spotkaniom z Polakami żyjącymi poza granicami kraju. Stanowi on doskonałą bazę wypadowa dla zwiedzania okolic.

Wieś Krasne, odległa o 20 km od Opinogóry, jest gniazdem rodowym Krasieńskich

i pozostawała w posiadaniu tej rodziny od XIII w. Do początku XX w. Kościół w Krasnem jest świątynią rodu Krasieńskich. Zbudowane w XVI w., aż do XIX w. podlegało różnym przebudowom, i obecnie w jego architekturze odnaleźć można elementy różnych stylów. W kryptach grobowych pod kościołem umieszczono sarkofagi biskupa Adama Krasieńskiego, czołowego przywódcy Konfederacji Barskiej, Ludwika Krasieńskiego i jego żony. Jest także w Krasnem rozległy (20ha) park krajobrazowy, założony w XVIII w. W parku tym znajdują się 2 stawy o ciekawym kształcie uformowane w kształcie liter DK. Obecnie w Krasnem znajduje się stadnina, w której hodowane są konie angielskie pełnej krwi. Przy stadninie jest sekcja jeździecka, która może służyć turystom podczas letnich pobytów.

Wieś Rostkowo, oddalona o 17 km od Opinogóry, jest również warta obejrzenia.

Tu w 1550 r. w rodzinie Kasztelana Zakromczyńskiego Jana Kostki herbu Dąbrowa, urodził się Stanisław Kostka, którego w XVII w. uznano za świętego, jako patrona młodzieży. Na cmentarzu przykościelnym rośnie stara lipa, pod którą wg. tradycji, modlił się św. Stanisław. W Rostkowie jest także dwór z połowy XIX w. otoczony resztkami starego parku.

Na południe od Ciechanowa 20km. od Opinogóry, leży miejscowość Gołotczyzna,

w której przez 27 lat mieszkał i tworzył Aleksander Świętochowski – publicysta, pisarz, krytyk literacki. W jego willi, zwanej Krzewnia, mieści się muzeum pozytywizmu, prezentujące kulturę materialną połowy XIX w.

Opinogóra, ze swym dobrze zachowanym założeniem parkowo – pałacowym,

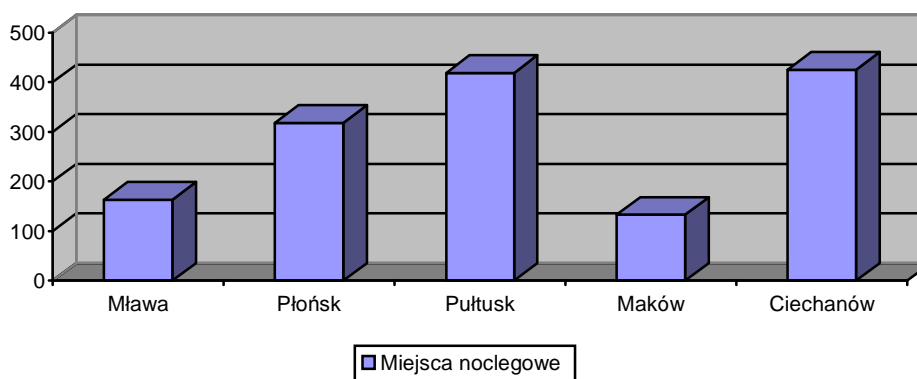
z muzeum romantyzmu pełnym pamiątek po Zygmuncie Krasieńskim i

innych, odzwierciedlających wydarzenia historyczne, kulturowe i atmosferę tego okresu, ma szanse stać się najbardziej atrakcyjnym centrum turystyki w tym rejonie.

## 9.2 ATRAKCJE I INFRASTRUKTURA TURYSTYCZNA

Na terenie Powiatu Ciechanowskiego znajduje się znaczna ilość miejsc noclegowych.

**Korzystający z noclegów na terenie sąsiednich powiatów w 2002 r.**



Dane: GUS „Powiaty w Polsce” W-wa 2003r.

Ilość udzielonych noclegów na terenie Powiatu Ciechanowskiego jest jedną z najwyższych wśród sąsiednich powiatów.

## 10 LISTA ZADAŃ OBEJMUJĄCYCH POPRAWĘ SYTUACJI NA TERENIE GMINY OPINOGÓRA

W oparciu o wnioski z diagnozy stanu można sformułować obecne i przyszłościowe uwarunkowania rozwoju gminy, które wymagają koncentracji działań rozwojowych w następujących obszarach:

- Ø Funkcje społeczne
- Ø **Środowisko przyrodnicze**
- Ø **Tradycje historyczne i kulturowe**
- Ø **Przedsiębiorczość**
- Ø **Rolnictwo**
- Ø **Infrastruktura techniczna**

W ramach w/w obszarów określono następujące cele strategiczne, a w ich ramach cele średniookresowe do osiągnięcia w perspektywie 2013 r.:

<b>I.   Rozwój funkcji społecznych a w tym oświatowych i sportowo - rekreacyjnych, poprzez:</b>
---

- Ø pomoc w tworzeniu organizacji pozarządowych na terenie gminy,
- Ø doskonalenie zawodowe i przekwalifikowanie mieszkańców,
- Ø rozwój bazy oświatowej,
- Ø stymulowanie zmian organizacji oświaty w gminie,
- Ø rozwój alternatywnych form edukacji,
- Ø rozwój działalności i bazy sportowej oraz rekreacyjnej,
- Ø zagospodarowanie czasu wolnego młodzieży,
- Ø prewencję w zakresie bezpieczeństwa,
- Ø przeciwdziałanie zubożeniu i patologiom społecznym,
- Ø rozwój społeczeństwa informatycznego,
- Ø poprawę zakresu usług służby zdrowia,

**II. Rozwój ekologicznych standardów funkcjonowania gminy, poprzez:**

- Ø równoważenie rozwoju gminy,
- Ø identyfikację i likwidację zagrożeń ekologicznych,
- Ø ,uporządkowanie gospodarki odpadami w gospodarstwach rolnych
- Ø zwiększenie dbałości o stan wód powierzchniowych,
- Ø ciągłą edukację ekologiczną mieszkańców,
- Ø rozwój segregacji śmieci,
- Ø pozyskiwanie środków na ochronę środowiska z funduszy ogólnopolskich i europejskich,
- Ø estetyzację miejsc publicznych,
- Ø wykorzystanie alternatywnych źródeł energii,

**III. Pielęgnowanie i promocja historycznych i kulturowych tradycji gminy, poprzez:**

- Ø promocję historii i tradycji gminy,
- Ø integrację społeczeństwa gminy w oparciu o miejscowe walory kulturowe,
- Ø tworzenie produktów turystycznych w oparciu o walory historyczne gminy,
- Ø sanację zabytkowych założeń parkowych,
- Ø dalszy rozwój funkcji muzealnych,
- Ø rozwój widowisk plenerowych.

**IV. Promocja inwestycyjna i przedsiębiorczości mieszkańców, poprzez:**

- ∅ stworzenie programu rozwoju małej i średniej przedsiębiorczości,
- ∅ wzrost liczby podmiotów gospodarczych,
- ∅ aktywowanie samodzielności gospodarczej,
- ∅ rozwój sfery usług lokalnych,
- ∅ aktualizację planów zagospodarowania przestrzennego gminy,
- ∅ przygotowanie terenów pod osadnictwo,
- ∅ rozwój systemu informacji gospodarczej,
- ∅ rozwój systemów poręczeń kredytowych,

**V. Rozwój i unowocześnienie rolnictwa wraz z restrukturyzacją obszarów przeznaczonych na funkcje pozarolnicze, poprzez:**

- ∅ wzrost powierzchniowy i specjalizację gosp. rolnych,
- ∅ tworzenie nowych, pozarolniczych miejsc pracy na terenach wiejskich,
- ∅ tworzenie warunków absorpcji ruchów migracyjnych na teren gminy,
- ∅ ustawiczne doradztwo i szkolenia rolnicze,
- ∅ rozwój gospodarstw ekologicznych,
- ∅ wdrażanie programu zalesień,
- ∅ utrzymanie urządzeń melioracyjnych w dobrym stanie techn.,
- ∅ rozwój agroturystyki,
- ∅ rozbudowę ośrodków kultury na wsiach,

**VI. Unowocześnianie infrastruktury technicznej i komunikacyjnej gminy, poprzez:**

- Ø poprawę komunikacji drogowej w regionie,
- Ø rozwój gminnej infrastruktury drogowej,
- Ø rozbudowa połączeń komunikacyjnych z Ciechanowem,
- Ø modernizację systemu ogrzewania na terenie gminy,
- Ø rozwój alternatywnych układów komunikacyjnych (rower),
- Ø budowa oczyszczalni i sieci kanalizacyjnej,

**11 REALIZACJA ZADAŃ I PROJEKTÓW**

Lista programów operacyjnych – harmonogram prac

**CEL STRATEGICZNY NR 1:****Rozwój funkcji społecznych a w tym oświatowych i sportowo – rekreacyjnych**

<b>Lp.</b>	<b>Program operacyjny</b>	<b>Termin</b>	<b>Wykonawcy</b>	<b>Źródło finansowania</b>
<b>1</b>	<b>2</b>	<b>3</b>	<b>4</b>	<b>5</b>
1.1	Likwidacja małych szkół	2006 – 2010	Urząd Gminy	Budżet gminy
1.2	Podjęcie uchwały Rady Gminy o zasadach współpracy z organizacjami pozarządowymi	2005 – 2010	Rada Gminy	Budżet gminy środki zewnętrzne
1.3	Wdrożenie programu e-gmina	2005 – 2006	Urząd Gminy	Budżet gminy środki zewnętrzne
1.4	Budowa mini centrów sportowych	2005 – 2013	Urząd Gminy	Budżet gminy środki zewnętrzne
1.5	Powołanie punktu informacji kryzysowej dla mieszkańców	2007	Urząd Gminy	Budżet gminy środki zewnętrzne



**CEL STRATEGICZNY NR 2:  
Rozwój ekologicznych standardów funkcjonowania gminy**

Lp.	Program operacyjny	Termin	Wykonawcy	Źródło finansowania
1	2	3	4	5
2.1	Opracowanie i wdrożenie programu ekologicznej edukacji rolników	2005 – 2007	Urząd Gminy	Budżet gminy środki zewnętrzne
2.2	Opracowanie i uchwalenie lokalnej deklaracji zrównoważonego rozwoju	2005 – 2007	Urząd Gminy	Budżet gminy środki zewnętrzne
2.3	Budowa przydomowych oczyszczalni ścieków	2005 – 2013	Urząd Gminy	Budżet gminy środki zewnętrzne
2.4	<b>Wdrożenie gminnego systemu zbiórki i selekcji odpadów</b>	2005 – 2008	Urząd Gminy	Budżet gminy środki zewnętrzne
2.5	Opracowanie programu estetyzacji gminy	2005 – 2010	Urząd Gminy	Budżet gminy
2.6	Likwidacja nie ekologicznych źródeł energii	2004 – 2020	Urząd Gminy mieszkańcy	Budżet gminy środki zewnętrzne
2.7	Powołanie gminnego zespołu do absorpcji środków UE	2005	Urząd Gminy	Budżet gminy

**CEL STRATEGICZNY NR 3:  
Pielęgnowanie i promocja historycznych i kulturowych tradycji gminy**

Lp.	Program operacyjny	Termin	Wykonawcy	Źródło finansowania
1	2	3	4	5
3.1	Opracowanie gminnego programu promocji gminy	2006 – 2007	Urząd Gminy	Budżet gminy Środki zewnętrzne
3.2	Opracowanie imprezy promocyjnej o randze krajowej	2006 – 2007	Urząd Gminy Inwestor prywatny	Budżet gminy Środki zewnętrzne
3.3	Opracowanie koncepcji oraz budowa tras turystycznych na terenie gminy	2007 – 2013	Urząd Gminy	Budżet gminy Środki zewnętrzne
3.4	Rozbudowa muzeum romantyzmu	2005 – 2013	Urząd Marszał. Muzeum	Budżet Marszał. Środki zewnętrzne
3.5	Wprowadzenie lekcji historii gminy do szkół	2005 – 2009	Urząd Gminy,	Budżet gminy Środki zewnętrzne
3.6	Utworzenie instytucji kultury w poszczególnych wsiach	2005 – 2015	Urząd Gminy	Budżet gminy Środki zewnętrzne

**CEL STRATEGICZNY NR 4:  
Promocja inwestycyjna i przedsiębiorczości mieszkańców**

Lp.	Program operacyjny	Termin	Wykonawcy	Źródło finansowania
1	2	3	4	5
4.1	Opracowanie programu rozwoju małej i średniej przedsiębiorczości [MSP] w gminie	2006 - 2013	Urząd Gminy	Budżet gminy środki zewnętrzne
4.2	Uzbrojenie terenów inwestycyjnych	2005 - 2020	Urząd Gminy	Budżet gminy środki prywatne
4.3	Wprowadzenie na poziomie powiatu funduszu poręczeń kredytowych	2006	Starostwo	Budżet gminy środki zewnętrzne
4.4	Wdrożenie w gimnazjach lekcji o przedsiębiorczości	2006 - 2008	Urząd Gminy	Budżet gminy środki zewnętrzne
4.5	Utworzenie inkubatora przedsiębiorczości	2005 - 2020	Urząd Gminy, UE, Inwestor prywatny	Budżet gminy środki zewnętrzne
4.6	Powołanie gminnego punktu informacji gospodarczej	2006	Urząd Gminy	Budżet gminy środki zewnętrzne
4.7	Aktualizacja planów zagospodarowania przestrzennego	2005 - 2012	Urząd Gminy	Budżet gminy

**CEL STRATEGICZNY NR 5:  
Rozwój i unowocześnienie rolnictwa wraz z restrukturyzacją obszarów  
przeznaczonych na funkcje pozarolnicze**

Lp.	Program operacyjny	Termin	Wykonawcy	Źródło finansowania
1	2	3	4	5
5.1	Tworzenie grup producenckich	2005 – 2010	Inwestor pryw.	Budżet gminy środki zewnętrzne
5.2	Utworzenie własnych punktów zbytu w Ciechanowie	2006 – 2008	Rolnicy	środki zewnętrzne
5.3	Melioracja gruntów rolnych	2005 – 2012	Urząd Gminy Starostwo	Budżet gminy środki zewnętrzne
5.4	Szkolenia do certyfikacji gospodarstw ekologicznych	2005 – 2006	Urząd Gminy ODR	Budżet gminy środki zewnętrzne
5.5	Wdrożenie programu zalesień na terenie gminy	2006 – 2015	Urząd Gminy Starostwo	Budżet gminy środki zewnętrzne
5.6	Uruchomienie gminnego poradnictwa rolnego	2005 – 2013	Urząd Gminy ODR	Budżet gminy środki zewnętrzne
5.7	Utworzenie kilkunastu gospodarstw agroturystycznych	2005 – 2010	Urząd Gminy Rolnicy	Budżet gminy środki zewnętrzne

**CEL STRATEGICZNY NR 6:  
Unowocześnianie infrastruktury technicznej i komunikacyjnej gminy**

Lp.	Program operacyjny	Termin	Wykonawcy	Źródło finansowania
1	2	3	4	5
6.1	Modernizacja i budowa sieci drogowej	2005 – 2015	Urząd Gminy Starostwo Urząd Marsz.	Budżet gminy środki zewnętrzne
6.2	Budowa oświetlenia ulic, chodników i przystanków	2005 – 2020	Urząd Gminy Starostwo Urząd Marsz	Budżet gminy środki zewnętrzne
6.3	Budowa oczyszczalni i sieci kanalizacyjnej	2005 – 2020	Urząd Gminy Inwestor prywatny	Budżet gminy środki zewnętrzne
6.4	Wymiana ogrzewania w gospodarstwach	2005 – 2018	Urząd Gminy Mieszkańcy	Budżet gminy środki zewnętrzne
6.5	Opracowanie koncepcji i budowa ścieżek rowerowych	2005 – 2013	Urząd Gminy	Budżet gminy środki zewnętrzne
6.6	Wprowadzenie bezpłatnego internetu dla mieszkańców	2007 – 2013	Urząd Gminy	Budżet gminy środki zewnętrzne

## 12 PLANOWANE ZADANIA INWESTYCYJNE DO WYKONANIA W LATACH 2004 – 2006 I NA LATA 2007 – 2013

	Nazwa planowanego działania	Czas realizacji	Kryterium kolejności realizacji	Zgodność z planem zagospodarowania przestrzennego i studium uwarunkowań ...	Nakłady do poniesienia w tys. zł.
1.2	Budowa sal gimnastycznych przy szkołach Budowa hali sportowej w Opinogórze	2004 – 2013	Poprawa kondycji i zdrowotności mieszkańców	ZGODNY	4.750
2.3	Budowa przydomowych oczyszczalni ścieków	2007 – 2013	Dotyczy znacznej liczby mieszkańców	ZGODNY	200
2.4	Zakup kontenerów do selektywnej zbiórki odpadów	2005 – 2007	Dotyczy znacznej liczby mieszkańców	ZGODNY	100
3.3	Budowa ścieżek rowerowych i pieszych na terenie gminy	2007 – 2013	Rozwój turystyki	ZGODNY	110
3.5	Rozbudowa Muzeum romantyzmu	2005 – 2013	Rozwój turystyki	ZGODNY	—
3.6	Adaptacja obiektów na cele instytucji kultury- budowa GOK	2007 – 2013	Postulat rozwoju przedsiębior.	ZGODNY	800
4.2	Uzbrajanie terenów inwestycyjnych	2005 – 2013	Postulat rozwoju przedsiębior.	ZGODNY	1.600
4.5	Utworzenie inkubatora przedsiębiorczości	2008 – 2013	Postulat rozwoju przedsiębior	—	200
6.1	Modernizacja i budowa sieci drogowej	2005 – 2013	Dotyczy znacznej liczby mieszkańców	ZGODNY	9.000
6.2	Budowa oświetlenia ulic, chodników i przystanków	2005 – 2013	Poprawa bezpieczeństwa publ.	ZGODNY	1.500
6.3	Budowa oczyszczalni i sieci kanalizacyjnej	2005 – 2013	Dotyczy znacznej liczby mieszkańców	ZGODNY	4.5000
6.4	Wymiana ogrzewania w gospodarstwach	2005 – 2018	Dotyczy znacznej liczby mieszkańców	ZGODNY	—

### **13 POWIĄZANIA ZADAŃ NA LATA 2004 - 2006 i 2007 - 2013 Z INNYMI DZIAŁANAMI.**

Badanie zgodności celów strategicznych Gminy Opinogóra Górna ze Strategią rozwoju Województwa Mazowieckiego i Narodowym Planem Rozwoju na lata 2004 – 2006.

#### **Cel strategiczny nr 1**

##### **Rozwój funkcji społecznych a w tym oświatowych i sportowo - rekreacyjnych**

Cel ten współgra z drugim celem długookresowym SRWM:

Przeciwdziałanie nadmiernym, społecznie nieakceptowanym dysproporcjom w poziomie rozwoju gospodarczego i warunków życia ludności w województwie,

Cel pierwszy zgodny jest także z drugą osią rozwojową NPR

„Rozwój zasobów ludzkich i zatrudnienia”.

#### **Cel strategiczny nr 2**

##### **Rozwój ekologicznych standardów funkcjonowania gminy**

Zapisy tego celu strategicznego odpowiadają zapisom strategii wojewódzkiej w punkcie 2.5.:

„Przeciwdziałanie degradacji i rewaloryzacja środowiska przyrodniczego”.

oraz celom długookresowym szczególnie w punkcie 1.3. strategii RWM:

„Poprawa jakości środowiska przyrodniczego Mazowsza”.

Drugi cel strategiczny odpowiada pierwszej osi rozwoju NPR

„Wspieranie konkurencyjności przedsiębiorstw”.

a w tym zapisu szczegółowego

„Osiągnięcie standardów UE w zakresie ochrony środowiska”.

### **Cel strategiczny nr 3**

#### **Pielęgnowanie i promocja historycznych i kulturowych tradycji gminy**

Trzeci cel strategiczny odpowiada celowi średniookresowemu SRWM 2.4j

„Aktywizacja i modernizacja obszarów metropolitalnych poprzez rozwój funkcji turystyczno – wypoczynkowych”.

Ponadto odniesienie do powyższego celu strategicznego można znaleźć w zapisach celu średniookresowego 2.4:

„Aktywizacja i modernizacja obszarów pozametropolitalnych”.

Trzeci cel strategiczny odpowiada piątej osi rozwoju NPR

„Wzmocnienie potencjału rozwojowego regionów i przeciwdziałanie marginalizacji niektórych obszarów”.

### **Cel strategiczny nr 4**

#### **Promocja inwestycyjna i przedsiębiorczości mieszkańców**

Powyższy cel strategiczny odpowiada celowi średniookresowemu 2.1g SRWM, który brzmi:

Wzmocnienie mechanizmów dyfuzji procesów rozwojowych z aglomeracji warszawskiej na otoczenie regionalne poprzez ułatwienia inwestowania w regionie, ze szczególnym uwzględnieniem obszarów poza aglomeracją warszawską”

Powyższy cel zgodny jest także z zapisami pierwszego celu długookresowego Strategii Rozwoju Województwa Mazowieckiego:

„Zwiększenie konkurencyjności metropolii warszawskiej i regionu w układzie europejskim i regionalnym”

Czwarty cel strategiczny odpowiada pierwszej osi rozwoju NPR

„Wspieranie konkurencyjności przedsiębiorstw”.

### **Cel strategiczny nr 5**

#### **Rozwój i unowocześnienie rolnictwa wraz z restrukturyzacją obszarów przeznaczonych na funkcje pozarolnicze**

Cel ten współgra z drugim celem długookresowym SRWM :



Przeciwdziałanie nadmiernym, społecznie nieakceptowanym dysproporcjom w poziomie rozwoju gospodarczego i warunków życia ludności w województwie”,

Piąty cel strategiczny odpowiada czwartej osi rozwoju NPR:

„Przekształcenia strukturalne w rolnictwie i rybołówstwie, rozwój obszarów wiejskich”.

### **Cel strategiczny nr 6**

## **Unowocześnianie infrastruktury technicznej i komunikacyjnej gminy**

Odniesienie do powyższego celu strategicznego można znaleźć w zapisach celu średniookresowego 2.4. strategii wojewódzkiej:

„Aktywizacja i modernizacja obszarów pozametropolitalnych”.

Szósty cel strategiczny odpowiada piątej osi rozwoju NPR

„Wzmocnienie potencjału rozwojowego regionów i przeciwdziałanie marginalizacji niektórych obszarów”.

**Podsumowując należy stwierdzić, że zapisy  
Planu Rozwoju Lokalnego Gminy  
w pełni odpowiadają zapisom:  
Strategii Rozwoju Województwa Mazowieckiego  
oraz  
zapisom Narodowego Planu Rozwoju na lata 2004 – 2006**

## 14 OCZEKIWANE WSKAŹNIKI OSIĄGNIĘĆ PLANU ROZWOJU LOKALNEGO NA LATA 2004 - 2006

### Dla pierwszego celu strategicznego:

- Ø wzrost liczby organizacji pozarządowych o 5%,
- Ø podniesienie poziomu wykształcenia o 8%,
- Ø zmniejszenie ilości przestępstw o 5%,
- Ø zwiększenie powierzchni obiektów sportowych o 10%,
- Ø zwiększenie ilości dzieci w klasach do 18,
- Ø zwiększenie ilości stałych łączów internetowych o 20%

### Dla drugiego celu strategicznego:

- Ø objęcie zorganizowaną zbiórka odpadów 50% mieszkańców gminy,
- Ø zwiększenie o 5% ilości gospodarstw domowych przyłączonych do kanalizacji,
- Ø zmniejszenie emisji pyłów i gazów na terenie gminy o 3%,
- Ø w 10 miejscach na terenie gminy postawione zostaną kontenery do selektywnej zbiórki śmieci.

### Dla trzeciego celu strategicznego:

- Ø zwiększenie ilości osób odwiedzających muzeum o 10%,
- Ø w każdej klasie gimnazjalnej przeprowadzona zostanie lekcja historii Opinogóry Górnej,
- Ø oznakowanych zostanie 5 km tras turystycznych,

### Dla czwartego celu strategicznego:

- Ø zwiększenie ilości podmiotów gospodarczych o 5%,
- Ø przeszkolenie 10% przedsiębiorców z terenu gminy,
- Ø udzielenie 20 porad w zakresie informacji gospodarczej rocznie,
- Ø w inkubatorze przedsiębiorczości usytuują się 2 firmy,
- Ø 100% gminy objętych zostanie aktualnymi planami zagospodarowania przestrzennego.

**Dla piątego celu strategicznego:**

- Ø powstaną 2 nowe gospodarstwa agroturystyczne,
- Ø powstaną 2 grupy producenckie,
- Ø powiększenie lesistości gminy o 1%,
- Ø powiększenie powierzchni gospodarstw ekologicznych do 15 ha,
- Ø wskaźnik migracji zmaleje o 1 punkt.

**Dla szóstego celu strategicznego:**

- Ø utwardzenie 5 km dróg gminnych,
- Ø oświetlenie 1 km dróg,
- Ø wybudowanie 3 km sieci kanalizacyjnej,
- Ø wybudowanie 1 km chodników,
- Ø zmniejszenie emisji pyłów o 5%,
- Ø uzyskanie dwóch nowych połączeń komunikacji PKS,
- Ø

**OCZEKIWANE WSKAŹNIKI OSIĄGNIĘĆ PLANU ROZWOJU LOKALNEGO  
NA LATA 2007 - 2013****Dla pierwszego celu strategicznego:**

- Ø wzrost liczby organizacji pozarządowych o 40%,
- Ø podniesienie poziomu wykształcenia o 12%,
- Ø zmniejszenie ilości przestępstw o 20%,
- Ø zwiększenie powierzchni obiektów sportowych o 50%,
- Ø zwiększenie ilości stałych łączy internetowych o 50%

**Dla drugiego celu strategicznego:**

- Ø objęcie zorganizowaną zbiórka odpadów 90% mieszkańców gminy,
- Ø zwiększenie o 25% ilości gospodarstw domowych przyłączonych do kanalizacji,
- Ø zmniejszenie emisji pyłów i gazów na terenie gminy o 15%,
- Ø w 30 miejscach na terenie gminy postawione zostaną kontenery do selektywnej zbiórki śmieci.

**Dla trzeciego celu strategicznego:**

- Ø zwiększenie ilości osób odwiedzających muzeum o 30%,
- Ø 60% założeń parkowych zostanie odrestaurowanych,
- Ø w każdej klasie podstawowej i gimnazjalnej przeprowadzona zostanie lekcja historii Opinogóry Górnej,
- Ø oznakowanych zostanie 15 km tras turystycznych,
- Ø piętnaście wsi otrzyma instytucje kultury.

**Dla czwartego celu strategicznego:**

- Ø zwiększenie ilości podmiotów gospodarczych o 30%,
- Ø przeszkolenie 60% przedsiębiorców z terenu gminy,
- Ø udzielenie 25 poręczeń kredytowych dla przedsiębiorców gminnych,
- Ø udzielenie 300 porad w zakresie informacji gospodarczej rocznie,
- Ø w inkubatorze przedsiębiorczości usytuuje się 30 firm,

**Dla piątego celu strategicznego:**

- Ø powstanie 10 nowych gospodarstw agroturystycznych,
- Ø powstanie 6 grupy producenckich,
- Ø powiększenie lesistości gminy o 1%,
- Ø powiększenie powierzchni gospodarstw ekologicznych do 200 ha,
- Ø wskaźnik migracji będzie dodatni.

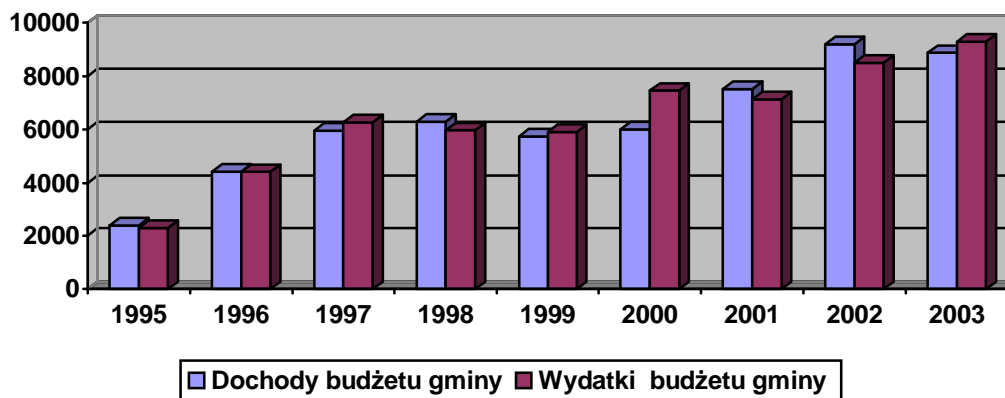
**Dla szóstego celu strategicznego:**

- Ø utwardzenie 25 km dróg gminnych,
- Ø oświetlenie 6 km dróg,
- Ø wybudowanie 30 km sieci kanalizacyjnej,
- Ø wybudowanie 6 km chodników,
- Ø zmniejszenie emisji pyłów o 25%,
- Ø uzyskanie sześciu nowych połączeń komunikacji PKS,

**15. PLAN FINANSOWY NA LATA 2004 – 2008 oraz 2009 - 2013****Dochody i wydatki budżetu Gminy Opinogóra Górna w latach 1995 – 2003  
w tys. zł.**

	<b>Dochody w tys. zł</b>	<b>Wydatki w tys. zł</b>	<b>Dochody na 1 mieszkańca w zł</b>	<b>Wydatki na 1 mieszkańca w zł</b>
1995	2.396,3	2.281,7	382	364
1996	4.419,7	4.411,8	701	700
1997	5.961,6	6.279,8	941	991
1998	6.286,0	5.970,6	1.011	960
1999	5.742,8	5.920,0	925	953
2000	6.003,6	7.458,8	968	1.203
2001	7.521,2	7.126,0	1.215	1.151
2002	9.202,0	8.502,6	1.486	1.373
2003	8.872,7	9.286,4	1.438	1.505

Podstawa: Urząd Gminny w Opinogórze Górnej na 2003 r.



\* Podstawa: Urząd Gminny w Opinogórze Górnej na 2003 r.

Z zestawienia danych wynika, że w całym badanym okresie budżet gminy w zakresie dochodów systematycznie rośnie. W roku 2000 nastąpił gwałtowny wzrost wydatków budżetowych i nastąpiło około 1,5 mln zadłużenie gminy. Zadłużenie gminy wystąpiło także w 2003 roku i wyniosło ono około 400 tys. zł

**Dochody własne gminy w latach 1999 - 2002 r. ( w tys. zł)**

<b>Wyszczególnienie</b>	<b>1999</b>	<b>2000</b>	<b>2001</b>	<b>2002</b>
Dochody własne	2428,8	2475,5	3142,2	4817,7
Dotacje celowe z budżetu państwa	612,6	839,1	777,3	812,8
Subwencje ogólne	2536,7	2584,7	3495,4	3238,9

\*Podstawa: Urząd Gminny w Opinogórze Górnej na 2003 r.

**Dochody własne gminy w 2003 r. w [ tys zł.]**

<b>Wyszczególnienie</b>	<b>Opinogóra</b>
Dochody razem	8.872,7
Podatek i opłaty	3.999,2
Podatek rolny	1.116,0
Podatek od nieruchomości	2.355,6
Podatek od środków transportu	53,3
Opłaty skarbowe	37,8
Subwencje	3.536,3
Dotacje	642,6
Dochody z majątku gminy	48,0
Inne	646,6
Udział w podatku dochodowym państwa	392,0

\* Podstawa: Urząd Gminny w Opinogórze Górnej na 2003 r.

**Główne wydatki budżetu gminy w latach 1999 – 2002 (w tys. zł.)**

<b>Wyszczególnienie</b>	<b>1999</b>	<b>2000</b>	<b>2001</b>	<b>2002</b>
Oświata i wychowanie	2512,5	4692,2	3712,0	3657,8
Ochrona zdrowia	b.d.	b.d.	52,1	59,2
Gospodarka komunalna i ochrona środowiska	84,4	130,8	274,3	688,7
Opieka społeczna	680,5	760,6	b.d.	b.d.

Podstawa: Urząd Gminny w Opinogórze Górnej na 2003 r.

**Wydatki budżetu gminy wg działów w 2003 (w tys zł.)**

Lp.	Nazwa zadania realizowanego przez gminę	Kwota planowana w budżecie na 2003 rok	Procent w wydatkach ogółem
1	Oświata i wychowanie	3.870,2	41,7
2	Koszty funkcjonowania Urzędu	1.149,4	12,4
3	Opieka społeczna	767,7	8,3
4	Dofinansowanie komunikacji miejskiej i utrzymania zasobów mieszkaniowych	10,9	0,1
5	Bezpieczeństwo publiczne i ochrona przeciwpożarowa	110,3	1,2
6	Oczyszczanie gminy, utrzymanie zieleni, opłaty za oświetlenie ulic, koszty targowisk, szczepienia ochronne psów	333,8	3,6
7	Dofinansowanie działalności Ośrodka Kultury oraz imprez kulturalnych	237,3	2,6
8	Finansowanie działalności sportowo rekreacyjnej	3,0	0,03
9	Koszty przygotowania i nadzoru inwestycji	100,0	1,1
10	Wykupy nieruchomości, opracowanie planu zagospodarowania terenów gminnych, wykonywanie map i podziałów, remonty	69,7	0,7

	nieruchomości gminy		
11	Utrzymanie i remonty dróg gminy	88,7	0,9
12	Splata odsetek od zaciagniętych przez gminę w latach poprzednich kredytów i pożyczek	100,7	1,1
13	Pozostałe wydatki bieżące	29,6	0,3
	RAZEM ŚRODKI PRZEWIDZIANE NA REALIZACJE ZADAŃ OBLIGATORYJNYCH	6.871,3	74,0
14	Wydatki inwestycyjne	2.415,1	26,0
	OGÓŁEM WYDATKI 2003 ROK	9.286,4	

Podstawa: Urząd Gminny w Opinogórze Górnej na 2003 r.

### Dochody i wydatki budżetu Gminy Opinogóra Górna w latach 2004 – 2008 (Plan finansowy)

	2004	2005	2006	2007	2008
Dochody	9.000	9.200	9.600	10.000	10.400
Wydatki	9.500	10.600	11.000	10.500	11.200
Inwestycje					
Zadłużenie	1.300	2.500	3.400	3.400	3.600
Stosunek długu do dochodów					
Suma rat do dochodów					

Podstawa: Urząd Gminny w Opinogórze Górnej na 2003 r.

### Dochody i wydatki budżetu Gminy Opinogóra Górna w latach 2009 – 2013 (Plan finansowy)

	2009	2010	2011	2012	2013
Dochody	10.800	11.400	11.800	12.400	12.900
Wydatki	11.200	11.200	11.400	11.600	11.800
Inwestycje					
Zadłużenie	3.800	3.600	3.400	3.000	2.600
Stosunek długu do dochodów					
Suma rat do dochodów					

Podstawa: Urząd Gminny w Opinogórze Górnej na 2003 r.

**PLAN FINANSOWO-INWESTYCYJNY NA LATA 2004-2006 I NA LATA NASTĘPNE (w tys. zł )**

1	2	3	4	5	6	7	8	9	10	11	12	13	14	15	16
Nazwa programu/ nazwa działania	Cel/ jednostka realizująca	Termin rozpoczęcia inwestycji	Środki wydane do końca 2004r.	Całkowi- ty koszt.	Projekt 2004		2005		2006		2007		2008		Lata nastę- pne
					Budżet gminy	Fin. z innych źródeł	Budżet gminy	Fin. z innych źródeł	Budżet gminy	Fin. z innych źródeł	Budżet gminy	Fin. z innych źródeł	Budżet gminy	Fin. z innych źródeł	Ogółem
<b>Rozwój funkcji społecznych a w tym oświatowych i sportowo – rekreacyjnych</b>															
1.2 Budowa sal gimnastycznych przy szkołach - hala sportowa w Opinogórze.	Urząd Gminy	2004 / 2013	1.150	4750	1.100	50	300	1250	—	—	—	—	—	—	900
<b>Rozwój ekologicznych standardów funkcjonowania gminy</b>															
2.3 Budowa przydomowych oczyszczalni ścieków <sup>1</sup>	Urząd Gminy – mieszka- ńcy	2007 / 2013	—	200	—	—	—	—	—	—	10	20	10	20	140
2.4 Wdrożenie gminnego systemu zbiórki i selekcji odpadów <sup>2</sup>	Urząd Gminy	2005 / 2007	11	100	6	5	15	10	15	10	15	10	7	7	—



1	2	3	4	5	6	7	8	9	10	11	12	13	14	15	16
<b>Pielęgnowanie i promocja historycznych i kulturowych tradycji gminy</b>															
3.3 Budowa ścieżki rowerowej Opinogóra-Kąty-Ciechanów	Urząd Gminy	2007 / 2013	—	110	—	—	—	—	—	—	10	10	10	10	70
3.6 Adaptacja na cele instytucji kultury-Budowa Gminnego Ośrodka Kultury	Urząd Gminy	2008	—	800	—	—	—	—	—	—	—	—	200	200	400
<b>Promocja inwestycyjna i przedsiębiorczości mieszkańców</b>															
4.5 Utworzenie inkubatora przedsiębiorczości	Urząd Gminy, UE, Inwestor prywatny	2008 / 2013	—	200	—	20	20	20	20	20	20	20	20	20	20
<b>Unowocześnianie infrastruktury technicznej i komunikacyjnej gminy</b>															
6.1 Modernizacja i budowa sieci drogowej <sup>3</sup>	Urząd Gminy	2005 / 2013	—	9000	—	—	1200	780	1150	680	500	350	500	350	3140
6.2 Budowa oświetlenia ulic, chodników i przystanków <sup>4</sup>	Urząd Gminy	2005 / 2013	—	1500	—	—	—	—	—	100	—	—	100	—	1300
6.3 Budowa oczyszczalni i sieci kanalizacji sanitarnej <sup>5</sup>	Urząd Gminy	2005 / 2013	—	45000	—	—	3000	3000	1500	1500	1500	1500	3000	3000	27000

**16. PROJEKTY INWESTYCYJNE**

## Projekty infrastrukturalne w Gminie Opinogóra Górna

**16.1 Projekty przeznaczone do realizacji****16.1.1. Projekty finansowane z ZPORR**

<b>Nr i nazwa projektu</b>										
1.1 – Przebudowa drogi gminnej Pomorze – Opinogóra										
<b>Jednostka organizacyjna realizująca lub koordynująca projekt</b>										
Urząd Gminy Opinogóra Górna										
<b>Zgodność projektu z celami Strategii i priorytetami ZPORR</b>										
Zgodność z priorytetami ZPORR										
– Priorytet 3, Działanie 3.1 Obszary wiejskie										
<b>Harmonogram finansowy</b>										
Okres realizacji	Wartość projektu	2004			2005			2006		
		EFRR	Udział gminy	Budżet państwa	EFRR	Udział gminy	Budżet państwa	EFRR	Udział gminy	Budżet państwa
2004 - 2006	1501007	12590	4843	1937	16705	6425	2570	946 358	363 984	145 594

**16.1.2. Projekty finansowane z ZPORR**

<b>Nr i nazwa projektu</b>							
1.1 – Przebudowa drogi gminnej Czernice - Elźbiecin							
<b>Jednostka organizacyjna realizująca lub koordynująca projekt</b>							
Urząd Gminy Opinogóra Górna							
<b>Zgodność projektu z celami Strategii i priorytetami ZPORR</b>							
Zgodność z priorytetami ZPORR							
– Priorytet 3, Działanie 3.1 Obszary wiejskie							
<b>Harmonogram finansowy</b>							
Okres realizacji	Wartość projektu	2005			2006		
		EFRR	Udział gminy	Budżet państwa	EFRR	Udział gminy	Budżet państwa
2005-2006	1792000	20995	8075	3230	1143805	439 925	175 970

### 16.1.3. Projekty finansowane z ZPORR

<b>Nr i nazwa projektu</b>										
1.1 – Budowa oczyszczalni i kanalizacji w miejscowościach: Kołaki Budzyno, Wola Wierzbowska										
<b>Jednostka organizacyjna realizująca lub koordynująca projekt</b>										
Urząd Gminy Opinogóra Górna										
<b>Zgodność projektu z celami Strategii i priorytetami ZPORR</b>										
Zgodność z priorytetami ZPORR										
– Priorytet 3, Działanie 3.1 Obszary wiejskie										
<b>Harmonogram finansowy</b>										
Okres realizacji	Wartość projektu	2005			2006			2007		
		EFRR	Udział gminy	Budżet państwa	EFRR	Udział gminy	Budżet państwa	EFRR	Udział gminy	Budżet państwa
2005-2007	3 219 500	116 550	33 300	16 650	1 421 000	406 000	203 000	716 100	204 600	102 300

### 16.1.4. Projekty finansowane z ZPORR

<b>Nr i nazwa projektu</b>							
1.1 – Kanalizacja w miejscowości Zygmuntowo							
<b>Jednostka organizacyjna realizująca lub koordynująca projekt</b>							
Urząd Gminy Opinogóra Górna							
<b>Zgodność projektu z celami Strategii i priorytetami ZPORR</b>							
Zgodność z priorytetami ZPORR							
– Priorytet 3, Działanie 3.1 Obszary wiejskie							
<b>Harmonogram finansowy</b>							
Okres realizacji	Wartość projektu	2005			2006		
		EFRR	Udział gminy	Budżet państwa	EFRR	Udział gminy	Budżet państwa
2005-2006	642 000	23 800	6 800	3 400	425 600	121 600	60 800

### 16.1.5. Projekty finansowane z ZPORR

<b>Nr i nazwa projektu</b>										
1.1 –Budowa Kanalizacji i przepompowni ścieków w miejscowościach: Władysławowo, Chrzanówek										
<b>Jednostka organizacyjna realizująca lub koordynująca projekt</b>										
Urząd Gminy Opinogóra Górna										
<b>Zgodność projektu z celami Strategii i priorytetami ZPORR</b>										
Zgodność z priorytetami ZPORR										
– Priorytet 3, Działanie 3.1 Obszary wiejskie										
<b>Harmonogram finansowy</b>										
Okres realizacji	Wartość projektu	2004			2005			2006		
		EFRR	Udział gminy	Budżet państwa	EFRR	Udział gminy	Budżet państwa	EFRR	Udział gminy	Budżet państwa
2004-2006	3 457 017	33 600	9 600	4 800	4 970	1 420	710	2 381 342	680 383	340 192

## 17. SYSTEM WDRAŻANIA PLANU

Plan Rozwoju Lokalnego Gminy Opinogóra Górna na lata 2004 – 2006 wdrażany będzie przede wszystkim siłami gminy oraz jej jednostek organizacyjnych.

Gmina będzie zabiegać w wielu obszarach realizacyjnych o wsparcie i pomoc organizacji pozarządowych i inwestorów prywatnych.

W wielu procesach inwestycyjnych planowane jest zaistnienie partnerstwa publiczno – prywatnego. Dotyczy to przede wszystkim działań w obszarze turystyki, kultury, rekreacji, oświaty i sportu.

Rada Gminy podejmie uchwały zmierzające do prawnego umocowania zasad współpracy z organizacjami pozarządowymi z terenu gminy i zasad stymulowania ich rozwoju.

W obszarze uwarunkowań społeczno – administracyjnych należy uświadamiać społeczność lokalnej i funkcjonariuszom samorządowym nieuchronność i konieczność zmian, a także korzyści płynące z wdrożenia Planu Rozwoju Lokalnego. Działania informacyjno – uświadamiające będą zaczynać się już w szkołach, ale powinny objąć wszystkich mieszkańców. Należy informować o kierunkach przemian, ukazywać ich skutki oraz wskazywać działania. Jest to bardzo ważne zadanie dla samorządu lokalnego, gdyż nie zrozumienie działań samorządu prowadzi najczęściej do sprzeciwu i blokady działań. Zaleca się prowadzenie otwartej polityki informacyjnej drogą publikacji prasowych a najlepiej metodą spotkań informacyjnych z mieszkańcami. Rekomenduje się tutaj program „Dialog ze społeczeństwem” tzn. publiczna konsultacja ważniejszych decyzji samorządu.

Dla stwarzania odpowiedniego klimatu sprzyjającego realizacji prac objętych planem rozwoju oraz rozwijania koncepcji celowe jest powołanie Zespołu Monitoringu Wdrażania Planu, składającego się z osób odpowiedzialnych za kontrolę wdrażania niniejszego planu rozwoju.

## 18. KONTROLA REALIZACJI PLANU ROZWOJU LOKALNEGO GMINY OPINOGÓRA GÓRNA

Jednym z elementów wdrażania Planu Rozwoju Lokalnego jest kontrola jego realizacji. Celem kontroli jest poprawa sprawności działania poprzez wyeliminowanie wszystkich nieprawidłowości, mogących mieć wpływ na nie osiągnięcie zamierzonych celów. Od skutecznej kontroli zależy także, wczesne ustalenie czy zamierzone działania będą w stanie rozwiązać zdiagnozowane problemy. Dzięki kontroli samorząd gminny oraz lokalna społeczność będzie mogła racjonalnie wydawać środki pieniężne, lokując je w sektorach życia społeczno gospodarczego, mających największy wpływ na rozwój gminy.

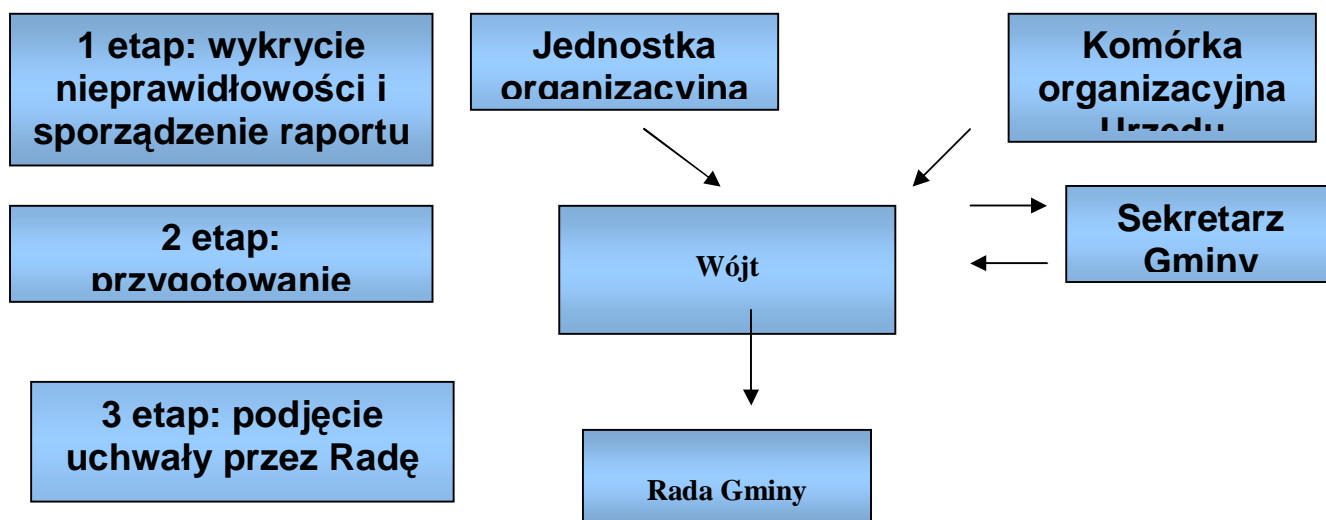
W ramach Planu Rozwoju Lokalnego Gminy Opinogóra Górna wyodrębniono dwie kategorie kontroli:

- Kontrola realizacji celów  
Realizowana przez: Wójta Gminy, Radę Gminy
- Kontrola słuszności wyboru celów  
Realizowana przez: Wójta Gminy, Radę Gminy

### 18.1 Kontrola realizacji celów:

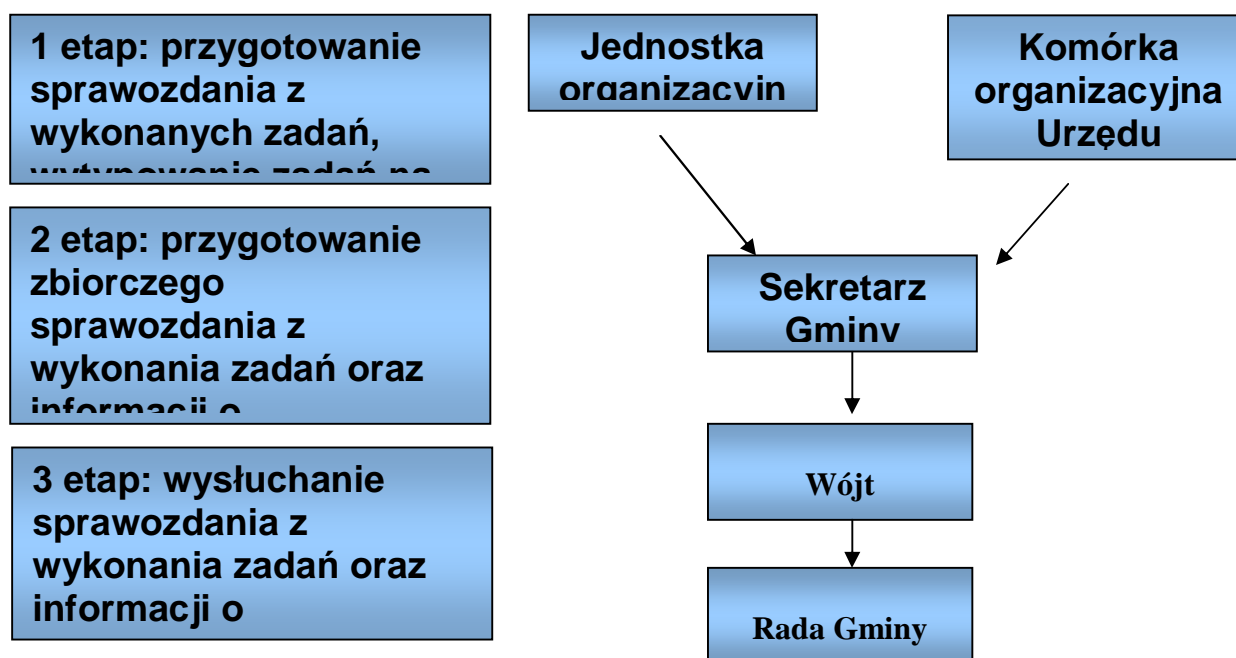
#### 18.1.1 Kontrola bieżąca

W ciągu roku realizacja Planu jest nadzorowana i kontrolowana przez kierowników właściwych merytorycznie jednostek organizacyjnych i komórek organizacyjnych Urzędu Gminy. Za koordynację prac związanych z przygotowaniem wniosków o dofinansowanie ze środków unijnych inwestycji odpowiedzialny jest Sekretarz Gminy. W przypadku wystąpienia nieprawidłowości, zmiany czynników zewnętrznych lub zaistnienia innych przyczyn mogących mieć wpływ na realizację Planu sporządzają oni raporty identyfikujące wszelkie zagrożenia oraz opisujące uwarunkowania realizacji przedsięwzięć i zadań. Sprawozdania otrzymuje Wójt Gminy. Na podstawie otrzymanych raportów Sekretarz Gminy przygotowuje projekty uchwał, które Wójt Gminy przedkłada Radzie Gminy.



### 18.1.2 Kontrola coroczna

Poszczególne komórki organizacyjne sporządzają raz do roku sprawozdania zbiorcze z realizacji zadań zapisanych w Planie Rozwoju Lokalnego Gminy Opinogóra Górna. Sekretarz Gminy otrzymuje kopie sprawozdań zbiorczych o zrealizowanych przedsięwzięciach i sporządza raport w sprawie realizacji Planu i osiągnięcia celów polityki gminnej w danym roku. Przygotowany raport Wójt przedstawia w formie informacji Radzie Gminy.



### 18.2 Kontrola słuszności wyboru celów

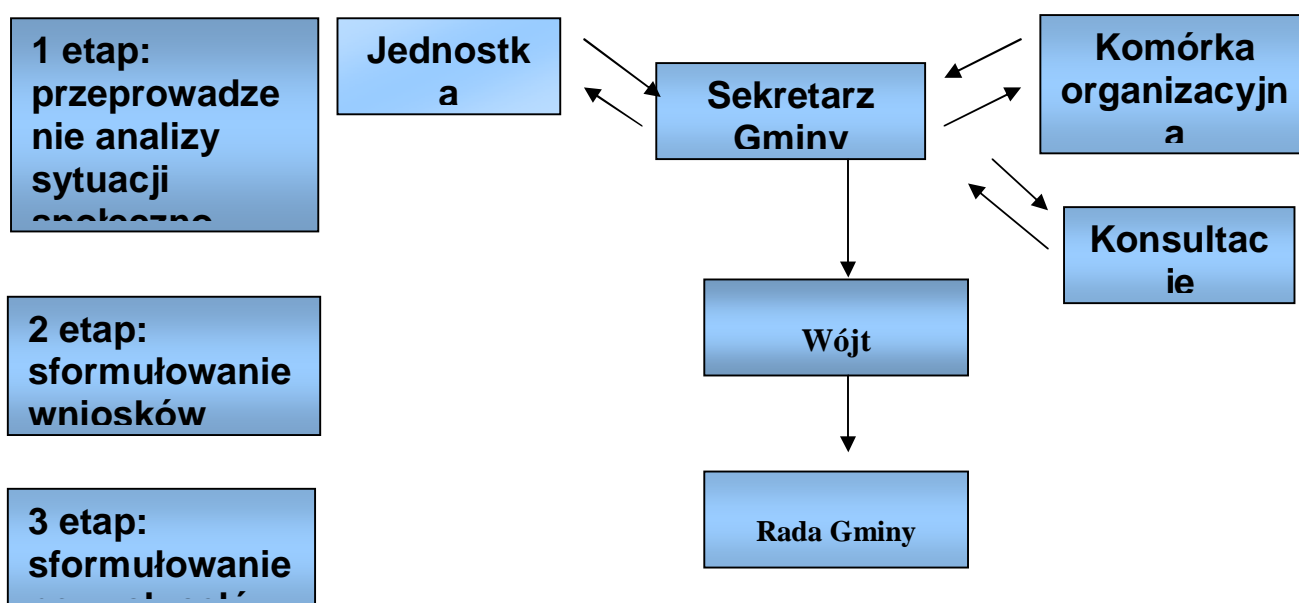
Powinna być ona przeprowadzona, co najmniej raz na cztery lata. Sekretarz Gminy, przy współdziałaniu innych komórek organizacyjnych urzędu, na podstawie dostępnych danych dokonuje analizy sytuacji społeczno gospodarczej gminy. Na podstawie dokonanej analizy Sekretarz Gminy powinien odpowiedzieć na następujące pytania:

- czy przyjęte założenia są aktualne
- czy założone cele są realizowane,
- czy istnieje potrzeba aktualizacji lub zmiany celów i zadań,
- czy występują błędy w realizacji celów.

Następnie w zależności od wyników powyższej analizy powinien sformułować wnioski dotyczące:

- zmian założeń niniejszego planu
- przyjętych kierunków działań
- propozycji sposobu wyeliminowania błędów w realizacji celów.

Wnioski powinny być przedstawione do konsultacji radnym oraz społeczeństwu gminy. Wyniki konsultacji będą podstawą do opracowania poprawek do Planu Rozwoju Lokalnego i przedstawienia radzie stosownej uchwały.



**Budowa przydomowych oczyszczalni ścieków:**  
 Pajewo, Sosnowo i tereny zabudowy kolonijnej.

**Wdrożenie gminnego systemu zbiórki i selekcji odpadów:**  
 Kołaki Budzyno, Chrzanówek, Kołaki Kwasy, Władysławowo, Pomorze, Rembówko, Kołaczków.

**2006** Pałuki, Rembowo, Załuże Imbrzyki, Kobylin, Opinogóra Górna, Opinogóra Dolna, Czernice.  
**2007** Bacze, Bogucin, Łęki, Elżbiecin, Goździe, Janowięta, Kały, Kotermań, Opinogóra Kolonia, Pajewo Króle, Pokojewo, Przedwojewo, Przytoka, Rąbież, Sosnowo, Wilkowo, Wierzbowo, Wola Wierzbowska, Wólka Łanięcka, Zygmuntowo, Chrzanowo, Dzbonie, Długoleka, Załuże Patory.

**3) Działanie 6.1 Modernizacja i budowa sieci drogowej:**

**2005- 2006** Opinogóra Górna ul. Słowackiego, Pomorze – Opinogóra, Długoleka, Goździe, Ksawerowo, Janowięta- Kołaki Kwasy, Załuże- Imbrzyki, Klonowo, Czernice- Elżbiecin  
**2006** Trętowo- Rembówko, Rembówko- Rembowo, Załuże- Patory.  
**2007 / 2013** Władysławowo, Chrzanówek, Łaguny - Barańce Bacze, Opinogóra Kolonia- Załuże, Dzbonie- Janowięta- Wierzbowo, Kołaki Kwasy, Kołaki Budzyno, Sosnowo- Trętowo, Pajewo Króle, Bacze- Opinogóra, Wilkowo- Załuże, Kołaczków- Kobylin.



**4) Działanie 6.2 Budowa oświetlenia ulic, chodników i przystanków:**

**2005 / 2006 – przystanki:** Kotermań Jałowa Wieś.

**2006 – oświetlenie:** Władysławowo, Przedwojowo.

**2007 / 2013** w kolejnych sołectwach o zwartej zabudowie.

**2007 / 2013 – chodniki:** Opinogóra Dolna, Opinogóra Górna, Władysławowo, Chrzanówek, Pomorze, Przedwojowo, Wierzbowo, Kołaki Budzyno, Łaguny, Kołaczków.

**5) Działanie 6.3 Budowa oczyszczalni i sieci kanalizacji sanitarnej:**

**2005 – 2006 kanalizacja** Władysławowo, Chrzanówek,

**2005 – 2006 oczyszczalnia ścieków w miejscowości:** Wola Wierzbowska, **kanalizacja:** Wola Wierzbowska, Kołaki Budzyno, Zygmuntowo.

**2006 / 2007 kanalizacja:** Wierzbowo, Opinogóra Dolna, Chrzanowo.

**2008 / 2009 oczyszczalnia ścieków w miejscowości:** Kołaczków, **kanalizacja:** Przedwojowo, Kołaczków, Pałuki, Przytoka, Łęki, Kołaki Kwasy, Janowięta, Rąbież, Wilkowo, Łaguny, Goździe, Elźbiecin, Bogucin, Kobylin.

**2010 / 2013 kanalizacja:** Długoleka, Klonowo, Pajewo Króle, Rembowo, Wólka Łanięcka, Kotermań, Dzbonie, Bacze, Czernice, Kąty, Niemierzyce, Opinogóra Kolonia, Rembówko, Trętowo, Załuże-Imbrzyki, Załuże-Patory.