

PROGNOZA ODDZIAŁYWANIA NA ŚRODOWISKO

PLANU OGÓLNEGO GMINY OPINOGÓRA GÓRNA

MAJ 2026

Spis treści

1. INFORMACJE O ZAWARTOŚCI, GŁÓWNYCH CELACH PROJEKTOWANEGO DOKUMENTU ORAZ JEGO POWIĄZANIACH Z INNYMI DOKUMENTAMI.	2
2. METODY SPORZĄDZANIA PROGNOZY.....	5
3. CHARAKTERYSTYKA ORAZ STAN ŚRODOWISKA NA OBSZARZE OBJĘTYM PROJEKTEM PLANU ORAZ OCENA JEGO STANU W PRZYPADKU BRAKU REALIZACJI USTALEŃ PLANU. .	5
3.1. <i>Rzeźba terenu. Warunki geologiczne i gruntowo - wodne.....</i>	<i>5</i>
3.2. <i>Gleby.....</i>	<i>6</i>
3.3. <i>Warunki hydrologiczne.....</i>	<i>41</i>
3.4. <i>Warunki klimatyczne.....</i>	<i>41</i>
3.5. <i>Wody powierzchniowe.....</i>	<i>41</i>
3.6. <i>Wody podziemne.....</i>	<i>41</i>
3.7. <i>Powietrze atmosferyczne.....</i>	<i>41</i>
3.8. <i>Flora i fauna w obszarze opracowania.....</i>	<i>41</i>
3.9. <i>Stan środowiska na obszarach objętych przewidywanym znaczącym oddziaływaniem. ..</i>	<i>41</i>
4. ISTNIEJĄCE STAN ŚRODOWISKA ORAZ PROBLEMY ŚRODOWISKA ISTOTNE Z PUNKTU WIDZENIA REALIZACJI PROJEKTOWANEGO DOKUMENTU ORAZ JEGO POTENCJALNE ZMIANY W PRZYPADKU BRAKU REALIZACJI PROJEKTOWANEGO DOKUMENTU.	41
5. CELE OCHRONY ŚRODOWISKA USTANOWIONE NA SZCZEBLU MIĘDZYNARODOWYM, WSÓLNOTOWYM I KRAJOWYM ISTOTNE Z PUNKTU WIDZENIA PROJEKTOWANEGO DOKUMENTU ORAZ SPOSOBY W JAKICH TE CELE I INNE PROBLEMY OCHRONY ŚRODOWISKA ZOSTAŁY UWZGLĘDNIONE PODCZAS OPRACOWYWANIA DOKUMENTU.	41
6. OCENA PRZEWIDYWANYCH ODDZIAŁYWAŃ NA POSZCZEGÓLNE KOMPONENTY ŚRODOWISKA.	41
6.1. <i>Prognoza wpływu na świat roślinny i zwierzęcy w tym obszary sieci NATURA 2000.</i>	<i>41</i>
6.2. <i>Prognoza wpływu na glebę, rzeźbę i wartości krajobrazowe.</i>	<i>41</i>
6.3. <i>Prognoza wpływu na wody podziemne i powierzchniowe.....</i>	<i>41</i>
6.4. <i>Prognoza zagrożenia elektromagnetycznym promieniowaniem niejonizującym.....</i>	<i>41</i>
6.5. <i>Prognoza skutków realizacji ustaleń planu na stan klimatu akustycznego.....</i>	<i>41</i>
6.6. <i>Prognoza w zakresie zanieczyszczenia powietrza.....</i>	<i>41</i>
6.7. <i>Oddziaływanie na dziedzictwo kulturowe.</i>	<i>41</i>
6.8. <i>Oddziaływanie na zdrowie ludzi.....</i>	<i>41</i>
6.9. <i>Oddziaływanie na dobra materialne.</i>	<i>41</i>
7. CHARAKTERYSTYKA ROZWIĄZAŃ MAJĄCYCH NA CELU ZAPOBIEGANIE, OGRANICZANIE LUB KOMPENSACJĘ PRZYRODNICZĄ NEGATYWNYCH ODDZIAŁYWAŃ NA ŚRODOWISKO, MOGĄCYCH BYĆ REZULTATEM PROJEKTOWANEGO DOKUMENTU.	41
8. CHARAKTERYSTYKA ROZWIĄZAŃ ALTERNATYWNYCH DO ROZWIĄZAŃ ZAWARTYCH W PROJEKTOWANYM DOKUMENCIE WRAZ Z UZASADNIENIEM ICH WYBORU ORAZ OPIS METOD DOKONANIA OCENY PROWADZĄCEJ DO TEGO WYBORU.	41
9. INFORMACJE O MOŻLIWYM TRANSGRANICZNYM ODDZIAŁYWANIU NA ŚRODOWISKO. ..	41
10. INFORMACJE O PRZEWIDYWANYCH METODACH ANALIZY REALIZACJI PROJEKTOWANEGO DOKUMENTU ORAZ CZĘSTOTLIWOŚCI JEJ PRZEPROWADZANIA.	41
11. NIETECHNICZNE STRESZCZENIE INFORMACJI ZAWARTYCH W PROGNOZIE.....	41

1. Informacje o zawartości, głównych celach projektowanego dokumentu oraz jego powiązaniach z innymi dokumentami.

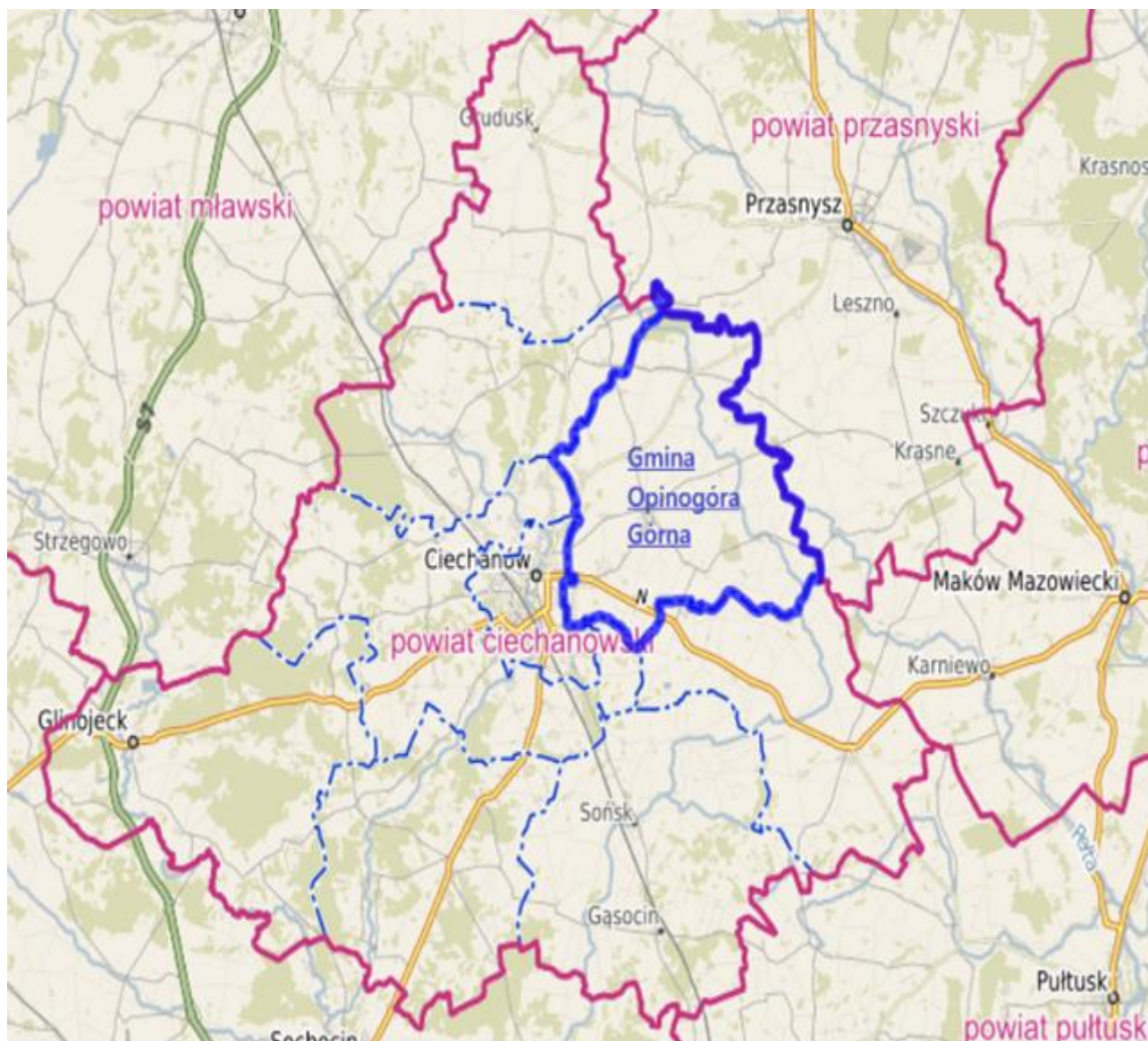
Przedmiotowe opracowanie jest oceną potencjalnych skutków dla środowiska przyrodniczego i walorów środowiskowych realizacji ustaleń dokonanych w planie ogólnym Gminy Opinogóra Górna, w zakresie jego opracowania, zgodnego z uchwałą Nr III/16/2024 Rady Gminy Opinogóra Górna z dnia 19 czerwca 2024 r. w sprawie przystąpienia do sporządzenia planu ogólnego gminy Opinogóra Górna. Teren objęty planem ogólnym obejmuje gminę Opinogóra Górna w jej administracyjnych granicach.

Projekt planu zagospodarowania przestrzennego, stosownie do w/w uchwały Rady Gminy Opinogóra Górna przygotował urbanista Robert Jaworski z zespołem.

Zgodnie z ustawą z dnia 03. października 2008 r. o udostępnianiu informacji o środowisku i jego ochronie, udziale społeczeństwa w ochronie środowiska oraz o ocenach oddziaływania na środowisko (Dz. U. z 2024 r., poz. 1112 z późn. zm.), sporządzenie projektu planu ogólnego gminy wymaga przeprowadzenia strategicznej oceny oddziaływania na środowisko, w ramach której sporządza się prognozę oddziaływania na środowisko (art. 46, pkt 1 i art.51 ustawy jak wyżej).

Zakres prognozy oddziaływania na środowisko została uzgodniony z organami, o których mowa w art. 57 i 58 cytowanej wyżej ustawy, tj. z Państwowym Powiatowym Inspektorem Sanitarnym oraz Regionalnym Dyrektorem Ochrony Środowiska.

Celem sporządzenia planu ogólnego gminy jest określenie zasad kształtowania przestrzeni na poziomie lokalnym, w sposób umożliwiający zrównoważony rozwój gminy, ukierunkowany na poprawę jakości życia mieszkańców, przy jednoczesnym zachowaniu ładu przestrzennego i uwzględnieniu uwarunkowań demograficznych, gospodarczych, środowiskowych, kulturowych, komunikacyjnych, technicznych oraz pozostałych, wynikających z dotychczasowej polityki przestrzennej. Plan ogólny jest aktem prawa miejscowego, który uwzględnia się przy sporządzaniu miejscowego planu zagospodarowania przestrzennego w zakresie określonych w planie ogólnym stref planistycznych i gminnych standardów urbanistycznych, a wyznaczone w nim obszary uzupełnienia zabudowy będą stanowiły podstawę prawną decyzji o warunkach zabudowy.



Ryc.1. Lokalizacja gminy Opinogóra Górna na tle powiatu ciechanowskiego (źródło: <http://geoserwis.gdos.gov.pl/mapy/>)

Obszar opracowania położony jest w granicach administracyjnych wiejskiej gminy Opinogóra Górna, która zlokalizowana jest w północnej części woj. mazowieckiego, w północno – wschodniej części powiatu ciechanowskiego. Siedzibą władz gminy jest miejscowość Opinogóra Górna, położona w środkowo - zachodniej części gminy. Powierzchnia gminy wynosi 13 917 ha.

Sieć osadnicza Gminy składa się z 42 miejscowości zlokalizowanych w 39 sołectwach: Bacze, Bogucin, Chrzanowo, Chrzanówek, Czernice, Długoleka, Dzbonie, Elżbiecin, Goździe, Janowieta, Kąty, Kobylin, Kołaczków, Kołaki-Budzyno, Kołaki-Kwasy, Kotermań, Łaguny, Łęki, Opinogóra Dolna, Opinogóra Górna, Opinogóra-Kolonia, Pajewo-Króle, Pałuki, Patory, Pokojewo, Pomorze, Przedwojewo, Przysta, Rąbież, Rembowo, Rembówko, Sosnowo, Władysławowo, Wierzbowo, Wilkowo, Wola Wierzbowska, Wólka Łanięcka, Załuże-Imbrzyki, Zygmunto. Gmina ma charakter typowo rolniczy, użytki rolne zajmują ok.91 % powierzchni gminy, a

lasów zaledwie 3,5 %. Siedzibą władz gminy i miejscowością o jednej z największej w gminie liczbie ludności jest Opinogóra Górna, położona w zachodnio - centralnej części gminy. Sieć osadnicza rozlokowana jest równomiernie, na co wpływ niewątpliwie ma mała powierzchnia lasów oraz brak w obszarze opracowania obiektów fizjograficznych utrudniających lokalizowanie zabudowy.

Miejscowości skomunikowane są między sobą przez sieć dróg powiatowych i gminnych. Przez gminę w jej południowo – zachodniej części przebiega droga krajowa nr 60, a w północno – zachodniej droga wojewódzka nr 617. Z uwagi na brak w obszarze opracowania ośrodka miejskiego większość usług jak i zatrudnienie w działach pozarolniczych są realizowane przez mieszkańców gminy w nieodległym Ciechanowie.

W miejscowościach na terenie gminy przeważa funkcja rolnicza, dominuje zabudowa zagrodowa z niewielkim udziałem zabudowy mieszkaniowej jednorodzinnej z drobnymi usługami. W miejscowościach Opinogóra Górna, Kołaczkowo i Wola Wierzbowska zlokalizowane są publiczne szkoły podstawowe, a w Opinogórze Górnej Muzeum Romantyzmu, jedyny tego typu obiekt w kraju. Aktualnie w strukturze funkcjonalno-przestrzennej gminy wyróżniają się główne strefy: zwarte zabudowy wsi, tereny rolne wraz z występującą miejscami rozproszoną zabudową zagrodową i niewielkie tereny leśne,

Dla obszaru objętego planem opracowane zostały ogólne zagadnienia fizjograficzne w Opracowaniu ekofizjograficznym.

W granicach opracowania plan ustalił tereny o następujących strefach planistycznych:

- 1) SW – strefa wielofunkcyjna z zabudową mieszkaniową wielorodzinną;
- 2) SJ - strefa wielofunkcyjna z zabudową mieszkaniową jednorodziną;
- 3) SZ - strefa wielofunkcyjna z zabudową zagrodową;
- 4) SU – strefa usługowa;
- 5) SH - strefa handlu wielkopowierzchniowego;
- 6) SP – strefa gospodarcza;
- 7) SR – strefa produkcji rolniczej;
- 8) SI – strefa infrastrukturalna;
- 9) SN – strefa zieleni i rekreacji;
- 10)SC - strefa cmentarzy;
- 11) SO – strefa otwarta;
- 12) SK - strefa komunikacyjna.

W obrębie stref plan ogólny wskazał obszary uzupełnienia zabudowy.

2. Metody sporządzania prognozy.

Określenie stopnia wpływu planu ogólnego Gminy Opinogóra Górna dokonano analizując następujące dokumenty:

- przedłożonych przy sporządzeniu planu ogólnego,
- plany zagospodarowania przestrzennego obowiązujące dla obszaru opracowania,
- projekt planu,
- Opracowanie ekofizjograficzne dla terenu objętego planem,
- Polityka ekologiczna państwa w latach 2030.
- wizja lokalna.

W trakcie prac nad prognozą zastosowano metodę indukcyjno-opisową polegającą na łączeniu w całość zebranych informacji o środowisku i jego funkcjonowaniu, wykorzystano także wiedzę o funkcjonowaniu środowiska jako całości.

3. Charakterystyka oraz stan środowiska na obszarze objętym projektem planu oraz ocena jego stanu w przypadku braku realizacji ustaleń planu.

3.1. Fizjografia. Rzeźba terenu. Warunki geologiczne i gruntowo - wodne.

Charakterystyka fizjograficzna:

Na podstawie podziału fizyczno - geograficznego Polski J. Kondrackiego gmina Opinogóra Górna położona jest w:

megaregionie: Pozaalpejska Europa Środkowa (kod 3)

provincji: Niż Środkowoeuropejski (kod 31)

podprovincji: Niziny środkowopolskie (kod 318),

makroregionie: Nizina Północnomazowiecka (318.6)

mezo-regionie: Wysoczyzna Ciechanowska (318.64)

mezo-regionie: Wzniesienie Mławskie (318.63)

Rzeźba terenu:

Większa część Gmina leży na obszarze mezo-regionu geograficznego Wysoczyzna Ciechanowska, jedynie jej północno – zachodnia część w obrębie Wzniesienia Mławskiego. Teren opracowania stanowi płaska wysoczyzna morenowa zbudowana z tłustych glin zwałowych z drobnymi przewarstwieniami pisków gliniastych i ilów zastoiskowych oraz piasków różnoziarnistych. Przez teren gminy z północnego zachodu na południowy wschód przebiega wyniesienie zwane „Krawędzią Opinogóorską” w rejonie której położone są miejscowości Opinogóra Górna , Dzbonie,

Pałuki, Kołaki Kwasy. Miejscami krawędź charakteryzuje się spadkami dochodzącymi do 5 stopni, której wyniesienia od strony zachodniej, w rejonie miejscowości Opinogóra Górna i Dzbonie stanowią naturalnie wykształcone punkty obserwacyjne. Znaczne obszary gminy leżą na wysokości od ok. 120 do 140 m n.p.m. Najwyższa wysokość bezwzględna występuje w rejonie wsi Kołaki Kwasy, która

wynosi 172 m n.p.m. Tereny najniżej położone zlokalizowane są w południowej części

gminy w rejonie miejscowości Pomorze i wynoszą 112,6 m n.p.m. Wysokość względna

gminy wynosi 59,4 m. Powierzchnia wysoczyzny porozcinana jest południkowo dolinami rzek: Sony na wschodzie i Sony Prawej na zachodzie oraz ich dopływów. Są to dość wąskie doliny, o niewielkich zagłębieniach.

Na części terenu zauważalne są formy pochodzenia antropogenicznego - głównie nasypy dróg, notujemy również - w rejonie Kołaczkowa, Pałek, Czernic i Pokojewa - ślady wyrobisk po pozyskiwaniu przez mieszkańców, dla własnych celów, surowców mineralnych.

Geologia:

Gmina Opinogóra (wg J. Znosko) położona jest na obszarze obniżonego podłoża krystalicznego (poniżej 2000 m), które przykrywają utwory młodsze mezozoiczne i kenozoiczne. Na powierzchni stosunkowo grubo zalegających warstw triasu, jury i kredy, na których spoczywają młodsze utwory czwartorzędowe.

Są to osady powstałe w okresie zlodowacenia środkowo-polskiego stadiu północno-mazowieckiego. Na terenie gminy wydzielić można dwa obszary: wyższy – wschodni i niższy - zachodni, które budują osady lodowcowe - plejstoceńskie. Cześć wschodnią tworzą tłuste gliny zwałowe o miąższości przekraczającej kilkadziesiąt metrów.

Miejscami przewarstwione są łałami zastoiskowymi, które na powierzchni występują w rejonie Kołaczkowa. Na stoku „Krawędzi Opinogórskiej” gliny zwałowe przykrywa kilkumetrowa warstwa różnoziarnistych piasków, przemieszanych z glinami i głazami narzutowymi. Teren części zachodniej stanowi obniżenie, powstałe po stacjonującym lądolodzie, po którego stopieniu powstało rozległe zastoisko. Budują je gliny zwałowe

przewarstwione osadami piaszczysto - mulastymi i zastoiskowymi, które charakteryzują się mniejszą zawartością utworów ilastych, a także większą domieszką warstwy humusowej.

Późniejsza działalność erozyjna wpłynęła na powstanie dolin naturalnych cieków, z których najbardziej wyróżniają się doliny Sony i Sony Zachodniej oraz Pełty. Doliny wyścielone są utworami najmłodszymi (holoceńskimi). Występują tu lokalnie piaski rzeczne, mułki, namuły i osady organiczne, torfy o różnym stopniu rozkładu. Tereny dolin rzecznych i naturalnych obniżzeń ze względu na płytkie zaleganie wód gruntowych - do 1 m, nie nadają się do celów budowlanych. Porastają je w większości trwałe ubytki zielone, które należy pozostawić w dotychczasowym użytkowaniu.

Surowce mineralne

Na terenie Gminy Opinogóra Górna nie występują udokumentowane złoża kopalin.

Gleby:

Obszar gminy Opinogóra Górna charakteryzuje się znacznym udziałem gleb bardzo dobrych tj. II i III klasy, zajmujących 44% gruntów ornych (kompleks 1 pszenno bardzo

dobry i 2 pszenno dobry) oraz dużym udziałem gleb klasy IV zajmującej 50% gruntów ornych (kompleks 5 żytni – dobry i 8 zbożowo – pastewny mocny)

Gleby, w zależności od swej wartości, odznaczają się różną przydatnością dla rolnictwa. Można je podzielić na 6 grup:

- 1) gleby brunatne wylugowane, bielcowe, czarne ziemie, czarne ziemie zdegradowane, i częściowo mady – to IIIa - IVa klasa gruntów ornych,
- 2) gleby jak wyżej, różniące się niższą klasą bonitacyjną i żyznością,
- 3) czarne ziemie właściwe i zdegradowane, lokalne mady wytworzone z glin i ilów,
- 4) czarne ziemie oraz gleby brunatne wylugowane i bielcowe IVb – VI klasy użytków rolnych,
- 5) gleby brunatne wylugowane wytwarzane z piasków luźnych,
- 6) gleby murszowe i mułowe i mułowo-torfowe, mady i czarne ziemie, które występują w warunkach nadmiernego uwilgotnienia stałego lub okresowego.

Pod względem typologicznym gleby gminy są mało zróżnicowane, występują gleby brunatne wylugowane, gleby bielcowe, cenne czarne ziemie, mady oraz gleby murszowe i torfowe.

3.3. Warunki hydrogeologiczne i wody powierzchniowe.

Teren opracowania zawiera się w zlewni Wkry (nie przepływa przez teren gminy), która jest prawobrzeżnym dopływem Narwi. Przez teren gminy przepływa natomiast dopływy Wkry – rzeka Sona, która płynie po terenie gminy dwiema odnogami. Sona Prawa bierze początek w rejonie Kotermania, a wschodnia (Sona) ma źródłiska w kompleksie leśnym na północ od Woli Wierzbowskiej. Skrawek wschodniej części gminy odwadnia Pełta uchodząca bezpośrednio do Narwi. Obie rzeki rozdzielone są działem wodnym czwartego rzędu. Innymi elementami sieci hydrograficznej w obszarze opracowania są rowy melioracyjne, drobne zbiorniki wodne i ciekły. Główny użytkowy poziom wodonośny wód podziemnych w obszarze opracowania występuje w osadach czwartorzędowych, w których można wyróżnić dwa poziomy wodonośne: przypowierzchniowy i międzyglinowy.

Pierwszy poziom wodonośny związany jest z piaskami lodowcowymi zlodowacenia Warty. Zwierciadło wody ma charakter swobodny i kształtuje się na głębokości około 5 m.

Główny użytkowy poziom wodonośny występuje w międzyglinowych utworach piaszczystych o różnorodnej granulacji, wykształconych na ogół w obrębie zlodowaceń środkowo polskich.

Posiada on miąższość około 20 m, lokalnie dochodzącą do 40 m. Zwierciadło wody tego poziomu ma charakter naporowy i znajduje się na głębokości od 20 m do około 50 m (Karniewo, Golany), a stabilizuje się na głębokości od 2 do 12 m. Współczynnik filtracji warstwy wodonośnej wynosi średnio 0,4 m/h, osiągając wartości maksymalne (do 1 m/h).

Wydajność pojedynczych studni osiąga wartości od kilku do 72 m³/h przy depresji od kilku do 18 m. Największe wydajności posiadają: jedno studzienne ujęcie w Pajewie Wielkim — 63 m³/h oraz dwu studzienne w Kołaczkowie — 65 m³/h. Trzeciorzędowe piętro wodonośne ujęto na głębokości 255 m w warstwie oligoceńskich piasków o miąższości 6 m. W czasie próbnego pompowania uzyskano wydajność 27,9 m³ przy depresji 13,8 m. Wody „trzeciorzędowe” nie są ujmowane dla celów zaopatrzenia ludności w wodę. Ujęcia wód podziemnych z piętra

czwartorzędowego znajdują się w miejscowościach Wola Wierzbowska, Kołaczków, Opinogóra Górna, i mają wyznaczone strefy ochrony bezpośredniej. Praktycznie gmina jest zwodociągowana w 100%.

Rozpatrywany obszar położony jest w zasięgu Głównego Zbiornika Wód Podziemnych „Subniecka warszawska - część centralna”, o zasobach dyspozycyjnych 0, 10 l/s/km². Są to wody trzeciorzędowe, ze względu na podwyższoną zawartość żelaza i manganu wymagają uzdatniania, jak już wspomniano powyżej nie mają one znaczenia dla zaopatrzenia w wodę zarówno mieszkańców gminy oraz w zasięgu udokumentowanego Głównego Zbiornika Wód Podziemnych „Górna Łydynia”.

Teren gminy Opinogóra Górna położony jest w zasięgu jednolitych części wód podziemnych o kodzie GW200049 i GW 200050 na obszarze występowania zwykłych wód podziemnych w granicach zlewni hydrograficznej Środkowej Wisły.

3.4. Warunki klimatyczne.

W podziale Polski na regiony rolniczo-klimatyczne (Gumiński 1954) gmina Opinogóra położona jest w dzielnicy środkowej. Obszar ten charakteryzuje się najniższymi w Polsce opadami rocznymi (ok. 550mm), średnia roczna temperatura powietrza wynosi około 7,5°C, najcieplejszego miesiąca (lipiec) 18, 4 °C, najzimniejszego (stycznia) -3,7 °C. Niskie sumy opadów atmosferycznych oraz stosunkowo wysokie temperatury powietrza sprawiają, że analizowany obszar leży w strefie dużych deficytów wodnych. W obszarze opracowania dominują wiatry z sektora zachodniego, północno-zachodniego i wschodniego. Okres wegetacji trwa ok.210 dni ze średnią dobową temperaturą 5 °C.

Lokalnie mogą występować zmiany warunków klimatycznych, szczególnie w obniżeniach terenu (w dolinach rzek). Przykładowe zjawiska zachodzące tam to: zwiększona częstotliwość występowania mgieł, zwiększona wilgotności powietrza oraz inwersja termiczna.

W obszarach leśnych możliwe jest występowanie charakterystycznego mikroklimatu leśnego. Kształtowany jest on przez ekosystem leśny, w granicach którego występuje duże zróżnicowanie i bogactwo elementów środowiska przyrodniczego. W obrębie podszytu obserwuje się silne zacienienie, zmniejszoną siłę wiatru i niższą temperaturę, a także zwiększoną wilgotność powietrza.

Analizując stan środowiska oparto się na dokumentach oceniających jego stan na podstawie przeprowadzonych badań, są to głównie Raporty o stanie środowiska w województwie zachodniopomorskim oraz dane zamieszczone na hydroportalu.

3.5. Wody powierzchniowe.

Gmina Opinogóra Górna położona jest w zlewni Wkry, prawostronnego dopływu Narwi. Przez teren gminy przepływa natomiast dopływy Wkry – rzeka Sona, która płynie po terenie gminy dwiema odnogami. Sona Prawa bierze początek w rejonie Kotermania, a wschodnia (Sona) ma źródła w kompleksie leśnym na północ od Woli Wierzbowskiej. Skrawek wschodniej części gminy odwadnia Pełta uchodząca bezpośrednio do Narwi.

Rzeka Sona Prawa przepływa zachodnim skrajem gminy na odcinku od miejscowości Kąty do wysokości m. Rzeki-Orszyny, płynie wzdłuż granicy gminy.

Na całej długości rzeka jest uregulowana. W górnym odcinku rzeka prowadzi wody okresowo. W latach suchych w miesiącach czerwiec – sierpień koryto nie prowadzi wody.

Dopiero poniżej Przedwojewa rzeka stale prowadzi wodę. W czasie regulacji na całej długości rzeki wykonano szereg budowli: progi, stopnie, bystrotoki, przepusty itp. Umożliwiających szybki odpływ wód. Zlikwidowano starorzecza i zakola, co znacznie zubożyło biotopy. Ślady starorzeczy jako niewielkie oczka wodne znajdują się w miejscowościach: Opinogóra Dolna (3 oczka), Dzbonie, Bacze i Bogucin.

Obszar źródłowy Sony (Wschodniej) znajduje się na gruntach wsi Radomka. Na teren gminy

wpływa w km 33+700 z kierunku północnego-zachodniego i płynie z zachodu na wschód przez Las Wierzbowski. Poniżej Lasu Wierzbowskiego zmienia kierunek płynąc z północy na południe i południowy wschód. Od km 15+030 do km 14+050 płynie po granicy z gminą Gołymin. Podobnie jak Sona Prawa Sona Wschodnia jest uregulowana. Dolina rzeki jest wykształcona, płaska, o bardzo małych deniwelacjach. Przy regulacji pozostawiono niektóre oczka wodne, jako pozostałości po starorzeczach.

Znajdują się one w pobliżu miejscowości Załuże, Kobylin, Kołaczków, Rembówko. Tak jak na terenie zlewni Sony Prawej są one zaniedbane, zarastające.

Rzeka Pełta (dorzecze Narwi) odwadnia północno-wschodni fragment gminy Opinogóra obejmujący grunty wsi Łaguny. Przez gminę na tym obszarze przebiega dział wodny III rzędu pomiędzy dorzeczami Wkry i Narwi. Rzeka Pełta wpływa na

teren gminy w km 49+000 i wypływa w km 46+000. Ponownie wpływa w okolicach Pokojewa w km 41+940 i opuszcza gminę w km 40+980.

Na terenie gminy Opinogóra Górna znajdują się nieliczne zbiorniki wodne o charakterze lokalnym. Stanowią one głównie zbiorniki pochodzenia antropogenicznego – stawy rybne, oczka wodne. Część z nich charakteryzuje się wysokimi walorami przyrodniczymi i krajobrazowymi.

Jednolite części wód powierzchniowych wg Planu Gospodarowania Wodami

Biorąc pod uwagę podział na jednolite części wód powierzchniowych (JCWP), przedstawiony w Planie Gospodarowania Wodami (PGW), gmina Opinogóra Górna położona jest w obrębie dwóch zlewni JCWP. Plan gospodarowania wodami na obszarze dorzecza Wisły zawiera informacje czy dana zlewnia jest zagrożona lub nie osiągnięciem celów środowiskowych, jaki jest jej stan oraz określono cele środowiskowe przewidziane dla tych JCWP. Wykaz i charakterystykę jednolitych części wód powierzchniowych na terenie gminy na podstawie ustaleń zaktualizowanego Planu gospodarowania wodami – zgodnie z rozporządzeniem Ministra Infrastruktury z dnia 4 listopada 2022 r. w sprawie Planu gospodarowania wodami na obszarze dorzecza Wisły (Dz.U. z 2023 r., poz. 300) – zawarto w tabeli nr 1.

Tab. 1. Jednolite części wód powierzchniowych wg PGW na terenie gminy.

Lp.	Nazwa JCWP	Kod JCWP	Stan wód	Ocena stanu		Ocena zagrożona nieosiągnięciem celów środowiskowych
				Stan lub potencjał ekologiczny	Stan chemiczny	
1.	Sona do Dopływu spod Kraszewa	RW200010 268891	zły	Umiarkowany stan ekologiczny	Brak danych	zagrożona
2.	Pelta do Dopływu spod Chelch	RW200010 2659639	Brak danych	Brak badań biologicznych	Brak danych	zagrożona

Zagrożenie powodzią.

Wdrażając założenia Dyrektywy 2007/60/WE Parlamentu Europejskiego i Rady z dnia 23 października 2007 r. w sprawie oceny ryzyka powodziowego i zarządzania nim (tzw. Dyrektywa Powodziowa) dla obszaru kraju została opracowana wstępna ocena ryzyka powodziowego (WORP), w której wskazano obszary narażone na niebezpieczeństwo powodzi, dla których następnie sporządzono mapy zagrożenia powodziowego (MZP) oraz mapy ryzyka powodziowego (MRP), określające wartości potencjalnych strat powodziowych oraz przedstawiające obiekty narażone na zalanie w przypadku wystąpienia powodzi o określonym prawdopodobieństwie wystąpienia. Mapy zagrożenia powodziowego są podstawą do prowadzenia polityki przestrzennej na obszarach zagrożenia powodziowego.

Wodostany wszystkich pomniejszych rzek i strumieni zależą od stanu wód. Roczne wahania wodostanów wskazują na wezbrania wiosenne i letnie. Wyżówki wiosenne związane są z odprowadzaniem wód roztopowych najczęściej przypadają na marzec, jednakże przy krótkiej zimie wystąpienie wezbrań może nastąpić już w styczniu. Przy długotrwałej zimie kończy się dopiero w maju. Wezbrania letnie związane są z gwałtownymi i ciągłymi opadami atmosferycznymi, występującymi najczęściej w lipcu. Wyżówka letnia trwa krócej i jest bardziej regularna. Niskie stany wód obserwowane są najczęściej od połowy lipca i trwają przez cały sierpień. Determinują je głównie długotrwałe susze, spowodowane stabilną, suchą i upalną pogodą. Niżówka zimowa pojawia się głównie wraz z okresem suchej oraz mroźnej pogody. Na terenie gminy Opinogóra Górna, zgodnie z Hydroportalem ISOK nie występują obszary szczególnego zagrożenia powodzią.:

3.6. Wody podziemne.

Teren gminy Opinogóra Górna położony jest w zasięgu jednolitych części wód podziemnych o kodzie GW200049 i GW 200050 na obszarze występowania zwykłych wód podziemnych w granicach zlewni hydrograficznej Środkowej Wisły. Zgodnie z rozporządzeniem Ministra Infrastruktury z dnia 4 listopada 2022 r. w sprawie Planu gospodarowania wodami na obszarze dorzecza Wisły (Dz.U. z 2023 r., poz. 300) charakterystyka JCWPd o kodzie GW200049 i o kodzie GW200050 przedstawia się następująco:

- ocena stanu chemicznego: dobry,
- ocena stanu ilościowego: dobry,
- ocena stanu JCWPd: dobry,
- ocena zagrożenia: niezagrożona.

3.7. Powietrze atmosferyczne.

W roku 2023 na terenie województwa mazowieckiego przeprowadzono ocenę jakości powietrza atmosferycznego. Województwo mazowieckie zostało podzielone na strefy: aglomerację warszawską, miasto Płock, miasto Radom i strefę mazowiecką, do której zalicza się obszar gminy Opinogóra Górna. Wynikiem oceny, zarówno pod kątem kryteriów dla ochrony zdrowia jak i kryteriów dla ochrony roślin, dla wszystkich substancji podlegających ocenie, jest zaliczenie strefy do jednej z poniższych klas:

- do klasy A – jeżeli stężenia zanieczyszczenia na terenie strefy nie przekraczają odpowiednio
poziomu dopuszczalnego
- do klasy C – jeżeli stężenia zanieczyszczeń na terenie strefy przekraczają poziomy dopuszczalne,
- do klasy D1 – jeżeli poziom stężeń ozonu nie przekracza poziomu celu długoterminowego;
- do klasy D2 – jeżeli poziom stężeń ozonu przekracza poziom celu długoterminowego.

Zaliczenie strefy do określonej klasy zależy od stężeń zanieczyszczeń występujących na jej

obszarze i wiąże się z wymaganiami dotyczącymi działań na rzecz poprawy jakości powietrza

lub na rzecz utrzymania tej jakości.

W wyniku oceny:

- pod kątem ochrony roślin strefę mazowiecką:
 - dla SO₂, NO_x i O₃ zaliczono do klasy A,
 - dla ozonu troposferycznego (poziom celu długoterminowego) zaliczono do klasy D2;
- pod kątem ochrony zdrowia sklasyfikowano:
 - dla poziomu dopuszczalnego: dwutlenku azotu, tlenku węgla, ołowiu, benzenu oraz poziomu docelowego kadmu, arsenu, niklu – strefę mazowiecką klasie A, natomiast dla dwutlenku siarki – klasie C;

- dla poziomu dopuszczalnego dla pyłu PM10 – strefę mazowiecką w klasie C
- ze względu na przekroczenia poziomu docelowego benzo(a)pirenu w pyle–mazowiecką w klasie C;
- dla celu długoterminowego ozonu –w klasie D2.

W obszarze opracowania planu głównymi źródłami zanieczyszczenia powietrza są komunikacja i paleniska, spalające paliwa stałe w celach energetycznych.

Na jakość powietrza atmosferycznego istotny wpływ wywiera transport. W tym zakresie spodziewać się można niekorzystnego oddziaływania dróg głównych i zbiorczych. Droga stanowi, obok istotnego źródła zanieczyszczenia powietrza, również istotne źródło emisji hałasu, bezpośrednio wpływające na stan akustyczny panujący w obszarze planu, jak również źródło zanieczyszczenia gleb.

Brak jest bezpośrednich pomiarów poziomu hałasu w rozpatrywanym obszarze.

3.8. Flora i fauna w obszarze opracowania.

Świat roślinny:

Flora gminy Opinogóra Górna nie została dokładnie rozpoznana, brak jest kompleksowego opracowania w formie waloryzacji przyrodniczej. Roślinność w granicach administracyjnych gminy tworzą zbiorowiska naturalne, do których zaliczane są: lasy, w tym lasy stanowiące własność prywatną i państwową, kompleksy zadrzewień śródpolnych i dolinnych, oraz roślinność antropogeniczna - roślinność pól uprawnych, a także zbiorowisk roślinności towarzyszącej terenom zurbanizowanym, w tym zabytkowym parkom i cmentarzom. W gminie notujemy niewielkie powierzchnie łąk i pastwisk, które zazwyczaj charakteryzują się półnaturalnymi zbiorowiskami roślinnymi.

Wśród zbiorowisk roślinnych naturalnych największą powierzchnie zajmują lasy. Gmina charakteryzuje się małą lesistością, powierzchnia lasów stanowi zaledwie ok.3,5% i jest niższa niż w województwie mazowieckim i powiecie ciechanowskim.

Największe zwarte kompleksy leśne zlokalizowane są w północnej części gminy, oraz w południowo – wschodniej części. Małe kompleksy o mniejszych powierzchniach występują również w zachodniej części gminy. Nie mniej jednak małe zadrzewienia śródpolne są rozrzucone niemal na całym pozostałym terenie gminy. Lasy zajmują 478 ha i znajdują się w większości na glebach słabszych. Są tu głównie siedliska boru świeżego (Bśw) i boru suchego. Wśród drzewostanu w borze świeżym przeważają sztuczne nasadzenia sosny w wieku poniżej 70 lat z domieszka

brzozy, grabu, dębu, świerku. Podszyt tworzą: jałowiec, kruszyna, jarzębina, krzewiaste formy dębu i buka. Gatunki różnicujące to m.in.: borówka czarna *Vaccinium myrtillus*, przetacznik lekarski *Veronica officinalis*, gorysz pagórkowaty *Peucedanum oreoselinum*, konwalia majowa *Convallaria maialis*, widłak goździsty *Lycopodium clavatum*, pszeniec zwyczajny *Melampyrum pratense*, gajnik lśniący *Hylocomnium splendens*. Runo nieliczne pod względem liczby gatunków, ale często dobrze rozwinięte, tworzą m.in.: kostrzewa owcza *Festuca ovina*, mietlica pospolita *Agrostis tenuis*, wrzos pospolity *Calluna vulgaris*. Licznie występują mszaki, udział porostów niewielki. Na terenach podmokłych dominują siedliska olsowe z nasadzeniami wierzby i topoli.

Łąki i pastwiska stanowią niewielką powierzchnię gminy, mając niespełna 6% udziału w użytkach rolnych, zachowały się głównie w sąsiedztwie dolin rzecznych. Wskutek gospodarki człowieka (głównie odwodnień) zbiorowiska roślinności łąkowej uległy degradacji i uproszczeniu ich składu gatunkowego oraz wartości krajobrazowych. Są to obecnie zbiorowiska łąk świeżych z powszechnie spotykanymi gatunkami roślin (głównie traw): kupkówka pospolita, wiechlina łąkowa, wiechlina zwyczajna, kłosówka wełnista, tomka wonna wyczyniec łąkowy, jaskier ostry, mozga trzcinowata, szczaw zwyczajny. We wtórnie zabagnionych małych obniżeniach występują zbiorowiska turzyc wysokich z gatunkami: płosowatą zaostrzoną, błotną oraz siedmiopalcznikiem błotnym, trzęślicą mordą i jaskrem wielkim. Na przesuszonych terenach rozwijają się zbiorowiska muraw napiaskowych z takimi gatunkami jak: szczaw polny i kostrzewa czerwona. Zbiorowiska takie rozwijają się również na odłogowanych gruntach ornych. Brak zabiegów agrotechnicznych na terenach łąk i pastwisk doprowadza w niektórych rejonach do rozwoju płatów pokrzywy zwyczajnej, ostroźnia polnego i trybuli leśnej. Niewielką powierzchnię zajmują zbiorowiska szuwarowe, zachowane w rejonach małosmienionych stosunków wodnych z wartościowymi i atrakcyjnymi gatunkami roślin. Zachowane wzdłuż niektórych rowów melioracyjnych krzewy wierzby występują często z krzewami: kaliny koralowej, czeremchy zwyczajnej, szakłaku, dzikiego bzu czarnego oraz drzewami olszy czarnej. Roślinność wodnolubną w gminie notujemy również w dolinach rzek – Sony i Sony Prawej.

Agrocenozy pól miejscami sąsiadują z rozproszonymi zadrzewieniami, kępami drzew, zagajnikami oraz śródpolnymi zadrzewieniami, tzw. remizami.

Świat zwierzęcy:

Fauna omawianego obszaru jest w dużej mierze typowa dla całego obszaru regionu, choć należy zaznaczyć, że jest ona dość słabo rozpoznana. Najwięcej obserwacji, i co za tym idzie informacji, mamy o awifaunie oraz o dużych ssakach związanych ze środowiskiem leśnym i polno-leśnym. Spośród tych ostatnich pospolita jest sarna, dzik, jeleń szlachetny, lis, zając szarak, kunę leśną, tchórza, bobry, borsuki. W niewielkich, głównie śródleśnych oczkach wodnych oraz w ich otoczeniu występują płazy (żaba trawna, żaba moczarowa, rzekotka drzewna, ropucha szara) oraz gady jaszczurka żyworodka. Wśród przedstawicieli bezkręgowców spotykamy m.in. motyle: niepylak apollo, mieniak, rusałki.

Istniejący stan środowiska na analizowanym obszarze to wynik działalności człowieka w przeciągu ostatnich kilkudziesięciu lat. Stan sanitarny i fizyko – chemiczny wód powierzchniowych i podziemnych wskazuje na antropogeniczne pochodzenie zanieczyszczeń, brak lokalizacji w obszarze i rejonie opracowania zakładów przemysłowych, a także dużych ośrodków miejskich, przyczynia się do dobrego stanu powietrza atmosferycznego. Projektowany dokument – plan ogólny gminy Opinogóra Górna jest dokumentem planistycznym, w którym określono strefy planistyczne i gminne standardy urbanistyczne oraz obszary uzupełnienia zabudowy z uwzględnieniem aktualnych uwarunkowań. Plan wyznaczył poszczególne strefy planistyczne uwzględniając aktualny i rzeczywisty sposób zagospodarowania i zainwestowania w poszczególnych miejscowościach na terenie gminy oraz obowiązujące plany miejscowe, dokonując niewielkich poszerzeń terenów inwestycyjnych, a mianowicie:

- ✓ nowe tereny w strefie usługowej: w obrębach Władysławowo i Chrzanówek,
- ✓ nowy teren w strefie cmentarza w Opinogórze Górnej (rezerwa terenu).

Ponadto plan w strefach produkcji rolniczej i strefach otwartych dopuścił inwestycje z zakresu fotowoltaiki oraz w strefie 21SR i 13SO teren biogazowni , a w dwóch strefach otwartych: 3SO, 22SO oraz 41SO dopuścił inwestycje z zakresu energetyki wiatrowej. Należy podkreślić, że inwestycje te będą przedmiotem dokładnej analizy na etapie sporządzanych miejscowych planów zagospodarowania przestrzennego, i przeznaczenie terenu pod te funkcje będzie zgodne z zasadami odległości od zabudowy mieszkaniowej wynikającymi z przepisów odrębnych m.in. ustawa „ wiatrakowa” oraz innych przepisów obowiązujących dla tego typu inwestycji.

Przewidziane w planie ogólnym powiększenie cmentarza w Opinogórze Górnej stanowi proponowany kierunek przeznaczenia dla tego terenu w planie miejscowym. Możliwość lokalizacji cmentarza, jego „ zasięg” obszarowy w wyznaczonej strefie będzie przedmiotem analizy na etapie przystąpienia do opracowania planu miejscowego, gdyż niezbędna jest zgodność z przepisami obowiązującymi w tym zakresie tj. rozporządzenia Ministra Gospodarki Komunalnej z dnia 25 sierpnia 1959 roku w sprawie określenia jakie tereny są pod względem sanitarnym są odpowiednie na cmentarze (Dz. U. z 1959 r., Nr 52, poz. 315).

Podobna sytuacja będzie miała miejsce w przypadku czynnego cmentarza w Pałukach, gdzie wyznaczone strefy zabudowy zagrodowej i mieszkaniowej jednorodzinnej (od wielu lat zainwestowane) są w mniejszej odległości niż wymagają tego przepisy w/w rozporządzenia. Należy również dodać, że w przypadku istniejących cmentarzy, co do użytkowania których Państwowy Powiatowy Inspektor Sanitarny nie wniósł sprzeciwu, nie stosuje się zapisów powyższego rozporządzenia.

Poza tym w ramach już zainwestowanych terenów wyznaczono obszary uzupełnienia zabudowy, w których będą mogły być wydawane decyzje o warunkach zabudowy.

Tereny wyznaczonych stref planistycznych to generalnie tereny przekształcone antropogenicznie, w znacznej mierze zainwestowane. Należy podkreślić, że dla terenów lasów i zieleni naturalnej, śródlądowych wód powierzchniowych oraz terenów rolniczych, w tym położonych w Krośnicko – Kosmowskim Obszarze Krajobrazu Chronionego wyznaczono strefę otwartą, która gwarantuje zachowanie cennych przyrodniczo obszarów, ponieważ w strefie tej przewiduje się możliwość wyznaczenia jedynie terenów rolnictwa z zakazem zabudowy, terenów lasu, terenów zieleni naturalnej, terenów wód, terenów komunikacji, teren ogrodów działkowych oraz terenów infrastruktury technicznej. Realizacja opracowanego dokumentu, który stanowi postawę do dalszych prac planistycznych – opracowywanych planów miejscowych oraz wydawania decyzji o warunkach zabudowy, zagwarantuje zrównoważony rozwój gminy Opinogóra Górna ze szczególnym uwzględnieniem wymogów środowiska.

3.9. Stan środowiska na obszarach objętych przewidywanym znaczącym oddziaływaniem.

W związku z projektem planu ogólnego oraz biorąc pod uwagę dotychczasowy sposób zagospodarowania na podstawie obowiązujących planów miejscowych i wydanych decyzji o warunkach zabudowy nie stwierdzono, by w obszarze opracowania występowały przedsięwzięcia znacząco oddziałujące na środowisko. Należy zaznaczyć, że nie są one wykluczone na tym etapie planowania, ponieważ zakres planu ogólnego nie obejmuje tak szczegółowych ustaleń. Tereny funkcjonalne z ich konkretnym przeznaczeniem zostaną wyznaczone w planach miejscowych i tego typu inwestycje mogą ewentualnie pojawić się w strefie gospodarczej i w strefie infrastrukturalnej.

4. Istniejące stan środowiska oraz problemy środowiska istotne z punktu widzenia realizacji projektowanego dokumentu oraz jego potencjalne zmiany w przypadku braku realizacji projektowanego dokumentu.

Obszar opracowania obejmuje gminę Opinogóra Górna w jej administracyjnych granicach. Na analizowanym obszarze występuje problem z czystością wód powierzchniowych - rzeki Sony. Tylko część miejscowości w gminie jest skanalizowanych, należy dążyć do rozbudowy sieci kanalizacji sanitarnej i uporządkowania gospodarki wodno – ściekowej.

Na rozpatrywanym terenie nie ma zlokalizowanych zakładów przemysłowych.

Analizowany teren objęty jest ustaleniami planów zagospodarowania przestrzennego które obejmują zaledwie 5% powierzchni gminy i dokonują przeznaczenia terenów głównie w miejscowościach. Zaniechanie realizacji opracowywanego planu miejscowego, którego dotyczy niniejsza *Prognoza* będzie niekorzystne dla stanu środowiska analizowanego terenu, z uwagi na brak spójnych zasad zagospodarowywania terenów, w których uwzględnione zostały wymogi ochrony środowiska i ograniczenia wynikające ze środowiskowych uwarunkowań.

5. Cele ochrony środowiska ustanowione na szczeblu międzynarodowym, wsólnotowym i krajowym istotne z punktu widzenia projektowanego dokumnetu oraz sposoby w jakich te cele i inne problemy ochrony środowiska zostały uwzględnione podczas opracowywania dokumentu.

Główne cele ochrony środowiska ustanowione zostały na szczeblu międzynarodowym podczas konferencji Narodów Zjednoczonych w 1992 r. w Rio de Janeiro, znanej pod nazwą "Szczyt Ziemi", podczas której uzgodniono i przyjęto w obowiązującej formie ideę i zasady zrównoważonego rozwoju. Dokument z przyjętych zaleceń i uzgodnień nosi nazwę AGENDA 21 i jest dokumentem promującym ideę trwałego rozwoju oraz ochronę środowiska na poziomie narodowym i międzynarodowym. Sukcesem Konferencji było podpisanie konwencji:

1. Konwencji o różnorodności biologicznej (ratyfikowanej przez Polskę w 1995 r.) Celem Konwencji jest zachowanie różnorodności biologicznej świata i zrównoważone używanie jej elementów, a także sprawiedliwy i równy podział korzyści wynikających z użytkowania materiałów genetycznych.

2. Ramowej konwencji NZ w sprawie zmian klimatu (ratyfikowanej przez Polskę w 1994 r.). Przedmiotem Konwencji jest doprowadzenie do ustabilizowania koncentracji gazów cieplarnianych w atmosferze na poziomie bezpiecznym dla światowego systemu klimatycznego.

3. Protokół z Kioto. Protokół zobowiązuje kraje uprzemysłowione do redukcji emisji podstawowych gazów cieplarnianych o co najmniej 5,2 %. Przyjmuje się, że założenia te powinny zostać wypełnione w latach 2008-2012. Protokół z Kioto wszedł w życie 16 lutego 2005 r.

W ramach działań zmierzających do realizacji postanowień z Rio de Janeiro, opracowano w 1994 r. kolejne międzynarodowe instrumenty służące ochronie środowiska:

1. Konwencja NZ w sprawie zwalczania pustynnienia, ratyfikowana przez Polskę w 2001 roku.

2. Konwencję Sztokholmską w sprawie trwałych zanieczyszczeń organicznych,(TZO), poświęcona przeciwdziałaniu negatywnemu oddziaływaniu TZO na

środowisko.

3. Konwencję Rotterdamską czyli Konwencję ws. procedur zgody po uprzedniej informacji w handlu międzynarodowym niebezpiecznymi substancjami chemicznymi i pestycydami. Jej celem jest kontrola oraz zapobieganie nielegalnemu handlowi niebezpiecznymi substancjami chemicznymi. Konwencja weszła w życie 24 lutego 2004 r., a Polska do niej przystąpiła 14 września 2005 r.

W 2002 r., w Johannesburgu odbył się Światowy Szczyt na rzecz Zrównoważonego Rozwoju. Jego celem było ożywienie globalnych zobowiązań na rzecz trwałego i zrównoważonego rozwoju oraz ocena 10-letnich dokonań we wdrażaniu zobowiązań przyjętych w Rio de Janeiro w 1992 roku. Na szczycie omawiano m.inn. problemy ochrony środowiska w skali globalnej.

Przedstawiciele prawie 200 krajów uchwalili globalny plan zmniejszenia ubóstwa bez uszczerbku dla środowiska naturalnego. Zawarto w nim m. in.:

- postanowienie o podjęciu starań o zwiększenie możliwości wykorzystania tanich i odnawialnych źródeł energii;
- porozumienie w sprawie ochrony wybranych regionów mórz i oceanów, w celu odnowienia do 2015 r. zasobów rybnych, które ucierpiały wskutek nadmiernego połowu pewnych gatunków;
- uzgodnienie, które ma zostać zrealizowane do 2020 roku o wytwarzaniu i stosowaniu związków chemicznych w taki sposób, aby jak najbardziej zmniejszyć ich szkodliwe oddziaływanie na ludzi i środowisko;
- porozumienie w sprawie konieczności zmniejszenia do 2010 r. tempa wymierania rzadkich odmian fauny i flory (ochrona bioróżnorodności);
- potwierdzenie zasady ostrożności, czyli ochrony środowiska nawet gdy dowody potencjalnego zagrożenia dla ekosystemu nie są jednoznaczne;
- potwierdzenie zasady wspólnej ale zróżnicowanej odpowiedzialności - wszystkie

państwa mają obowiązek dokładać starań o uratowanie środowiska naturalnego Ziemi, ale kraje bogate powinny łożyć na ten cel więcej niż kraje biedne.

Cele ochrony środowiska jakie zostały postawione państwom, w tym Polsce na szczeblu międzynarodowym znajdują także odzwierciedlenie w polityce wspólnotowej, czyli na szczeblu Unii Europejskiej, która opracowuje programy działań na rzecz środowiska z wyznaczeniem okresu ich realizacji. Programy te określają priorytetowe cele, jakie stawia sobie Unia w zakresie polityki ekologicznej. Na lata 2002 - 2012. opracowano VI wspólnotowy program działań w zakresie środowiska naturalnego, który został przyjęty decyzją 1600/2002/WE Parlamentu Europejskiego i Rady z dnia 22 lipca 2002 r. Jest on kontynuacją zagadnień podjętych w Programie V. Program ten wyznacza cztery główne i priorytetowe obszary związane z ochroną środowiska: przeciwdziałania zmianie klimatu, działania w sprawie przyrody i różnorodności biologicznej, działania w sprawie środowiska naturalnego, zdrowia i jakości życia, zrównoważone wykorzystanie gospodarki zasobami naturalnymi i odpadami. Przyjęcie tego programu nałożyło na Komisję Europejską przygotowanie szczegółowych strategii tematycznych w obszarach: zanieczyszczenie powietrza, zapobieganiu powstawania odpadów oraz ich wtórne wykorzystanie, ochrona i zachowanie środowiska morskiego, ochrona gleby, zrównoważone stosowanie pestycydów, zrównoważone wykorzystywanie zasobów, środowisko miejskie.

Należy podkreślić, że cele polityki ochrony środowiska realizują przede wszystkim poszczególne państwa członkowskie Unii Europejskiej, m.inn poprzez dostosowanie swojego prawodawstwa do norm i przepisów wspólnotowych. Również Polska dostosowuje swoje przepisy z zakresu ochrony środowiska i przyrody, jak wynika z obowiązujących dokumentów, tj. ustawy prawo ochrony środowiska(...) ochrona środowiska w Polsce polega w szczególności na:

- a) racjonalnym kształtowaniu środowiska i gospodarowaniu zasobami środowiska zgodnie z zasadą zrównoważonego rozwoju,
- b) przeciwdziałaniu zanieczyszczeniom,
- c) przywracaniu elementów przyrodniczych do stanu właściwego.

Także podobne cele w zakresie ochrony środowiska, tj. - działania na rzecz zapewnienia realizacji zasady zrównoważonego rozwoju;

- przystosowanie do zmian klimatu;
- ochrona różnorodności biologicznej.

wynikają z przyjętego przez Radę Ministrów w dniu 16.07.2019 r. strategii **Polityka ekologicznej Państwa 2030**.

Zgodnie z przyjętym dokumentem cele szczegółowe będą realizowane przez kierunki interwencji takie jak:

- zrównoważone gospodarowanie wodami, w tym zapewnienie dostępu do czystej wody dla społeczeństwa i gospodarki oraz osiągnięcie dobrego stanu wód,
- likwidacja źródeł emisji zanieczyszczeń do powietrza lub istotne zmniejszenie ich oddziaływania,
- ochrona powierzchni ziemi, w tym gleb,
- przeciwdziałanie zagrożeniom środowiska oraz zapewnienie bezpieczeństwa biologicznego, jądrowego i ochrony radiologicznej,
- zarządzanie zasobami dziedzictwa przyrodniczego i kulturowego, w tym ochrona i poprawa stanu różnorodności biologicznej i krajobrazu,
- wspieranie wielofunkcyjnej i trwale zrównoważonej gospodarki leśnej,
- gospodarka odpadami w kierunku gospodarki o obiegu zamkniętym,
- zarządzanie zasobami geologicznymi przez opracowanie i wdrożenie polityki surowcowej państwa,
- wspieranie wdrażania ekoinnowacji oraz upowszechnianie najlepszych dostępnych technik BAT (polegają określaniu granicznych wielkości emisji dla większych zakładów przemysłowych),
- przeciwdziałanie zmianom klimatu,
- adaptacja do zmian klimatu oraz zarządzanie ryzykiem klęsk żywiołowych,
- edukacja ekologiczna, w tym kształtowanie wzorców zrównoważonej konsumpcji,
- usprawnienie systemu kontroli i zarządzania ochroną środowiska oraz doskonalenie systemu finansowania.

Opracowany projekt planu ogólnego gminy Opinogóra Górna jest dokumentem planistycznym. Ustalenia planu zmierzają do częściowego usankcjonowania rzeczywistego stanu rzeczy w zakresie wykorzystania i zagospodarowania terenu oraz jego przekształcenia w sposób umożliwiający poprawne inwestowanie w zakresie nowej zabudowy oraz dokonują niezbędnych regulacji w zakresie komunikacji i infrastruktury technicznej, koniecznej do realizacji ustaleń podstawowych (wyznaczone strefy infrastrukturalne i komunikacyjne oraz

dopuszczenie tych profili w obrębie innych stref). W planie wyznaczono strefy planistyczne określając dla każdej z nich profil podstawowy i dodatkowy, oraz wskaźniki urbanistyczne, po przeanalizowaniu uwarunkowań, w tym m. in. przyrodniczych i wynikających z zasad ochrony środowiska, w tym środowiska kulturowego. Celami ochrony środowiska, uwzględnionymi w procesie opracowania planu są szczególnie: zasada zrównoważonego rozwoju, zachowanie różnorodności biologicznej, poprzez m.in. uwzględnienie obszarów cennych przyrodniczo i objętych formami ochrony przyrody, są to działania mające na celu zachowanie środowiska naturalnego, zdrowia i jakości życia, przeciwdziałanie zanieczyszczeniom, w tym w szczególności wód i powietrza.

6. Ocena przewidywanych oddziaływań na poszczególne komponenty środowiska.

Odnosząc się do oddziaływania na środowisko zostaną przeanalizowane, opisane i ocenione przewidywane wpływy na środowisko mogące wystąpić podczas realizacji ustaleń planu. Obszarem odniesienia strategicznej oceny oddziaływania na środowisko jest obszar opracowania planu.

W celu przeprowadzenia właściwej analizy oddziaływania na środowisko wyróżniono kilka głównych kierunków działań, przewidzianych do realizacji, w związku z wdrażaniem planu.

Działanie 1: Strefa wielofunkcyjna z zabudową mieszkaniową wielorodzinną.

Możliwe profile funkcjonalne (na etapie miejscowego planu zagospodarowania przestrzennego) w strefie to:

teren zabudowy mieszkaniowej wielorodzinnej, teren usług, teren komunikacji, teren zieleni urządzonej, teren ogrodów działkowych oraz teren infrastruktury technicznej.

Profile dodatkowe: zabudowa mieszkaniowa jednorodzinna, zieleń naturalna.

Konkretyzacja przestrzenna:

- Kołaczków, Opinogóra Górna, Przedwojewo.

Czynniki oddziaływujące:

- intensywność zagospodarowania terenów,
- zwiększone ilości odprowadzanych ścieków i zwiększony pobór wody,
- emisja hałasu związana głównie z realizacją robót budowlanych

Ocena: Strefa została wyznaczona zgodnie z funkcją terenu z obowiązujących opracowań planistycznych i aktualnym zagospodarowaniem, ma na celu rozwój miejscowości i kontynuację funkcji zabudowy wielorodzinnej, ewentualnie rozwój innych profili usług, o czym przesądzi plan miejscowy. Strefa położona w otoczeniu terenów zainwestowanych, o małej różnorodności przyrodniczej, dobrej dostępności komunikacyjnej i infrastrukturalnej.

Działanie 2: Strefa wielofunkcyjna z zabudową mieszkaniową jednorodzinną.

Możliwe profile funkcjonalne (na etapie miejscowego planu zagospodarowania przestrzennego) w strefie to: tereny zabudowy mieszkaniowej jednorodzinnej, tereny usług, tereny komunikacji, tereny zieleni urządzonej, tereny ogrodów działkowych oraz tereny infrastruktury technicznej. W ramach profilu dodatkowego dopuszczono realizację terenów zieleni naturalnej, w niektórych przypadkach – tereny lasu oraz tereny wód, a w przypadku terenów z istniejącą zabudową letniskową – tereny zabudowy letniskowej lub rekreacji indywidualnej.

Konkretyzacja przestrzenna:

- wszystkie miejscowości gminy Opinogóra Górna.

Czynniki oddziałujące:

- emisja hałasu związana głównie z realizacją robót budowlanych.
- zwiększony pobór wody oraz zwiększona ilość ścieków,
- konieczność budowy/rozbudowy infrastruktury technicznej.

Ocena: Strefę wielofunkcyjną z zabudową mieszkaniową jednorodzinną wyznaczono na terenach istniejącej funkcji mieszkaniowej jednorodzinnej oraz funkcji mieszanej mieszkaniowo-usługowej, terenach wyznaczonych w miejscowych planach zagospodarowania przestrzennego oraz w oparciu o obszary uzupełnienia zabudowy. Funkcja mieszkaniowa lub usług nieuciążliwych zlokalizowana została na obszarach o dobrej dostępności komunikacyjnej i infrastrukturalnej, o małej różnorodności biologicznej. Na analizowanym terenie przeznaczonym pod w/w funkcję nie występują chronione gatunki flory, jak również cenne siedliska przyrodnicze. Dopuszczone funkcje lasów i wód (w ramach profilu dodatkowego) sankcjonują rzeczywiste zagospodarowanie i umożliwiają jego kontynuację. Zaproponowane ustalenia planistyczne zapobiegają chaosowi inwestycyjnemu, są kontynuacją dotychczas obowiązującego prawa miejscowego.

Działanie 3: Strefa wielofunkcyjna z zabudową zagrodową. Profil podstawowy dla tej strefy przewiduje teren zabudowy zagrodowej, teren produkcji w gospodarstwach rolnych, teren akwakultury i obsługi rybactwa, teren komunikacji, teren zieleni urządzonej, teren ogrodów działkowych, teren infrastruktury technicznej. W ramach profilu dodatkowego ustalono teren usług i teren zieleni naturalnej, a w niektórych przypadkach - teren lasu i tereny wód.

Konkretyzacja przestrzenna:

- wszystkie miejscowości w gminie Opinogóra Górna.

Czynniki oddziaływujące:

- emisja hałasu związana głównie z realizacją robót budowlanych.
- zwiększony pobór wody oraz zwiększona ilość ścieków,
- konieczność budowy/rozbudowy infrastruktury technicznej,

Ocena: Strefę wielofunkcyjną z zabudową zagrodową wyznaczono na terenach istniejącej zabudowy zagrodowej i na terenach wyznaczonych w miejscowych planach zagospodarowania przestrzennego, zaprojektowano niewielkie powiększenia terenów pod tę funkcję w ramach obszarów uzupełnienia zabudowy. Na analizowanych terenach zabudowy zagrodowej nie występują chronione gatunki flory, jak również cenne siedliska przyrodnicze. Dopuszczone funkcje lasów i wód (w ramach profilu dodatkowego) sankcjonują rzeczywiste zagospodarowanie i umożliwiają jego kontynuację. Zaproponowane ustalenia planistyczne są praktycznie kontynuacją dotychczas obowiązującego prawa miejscowego i sposobu zagospodarowania terenów.

Działanie 4: Strefę usługową wyznaczono dla działek zabudowanych zabudową usługową oraz działek przeznaczonych w obowiązujących planach miejscowych pod tereny usług, dodatkowo wyznaczając niewielkie tereny we Władysławowie i Chrzanówku. Profil podstawowy zakłada teren usług, teren komunikacji, teren zieleni urządzonej, teren ogrodów działkowych, teren infrastruktury technicznej. W ramach dodatkowego profilu funkcjonalnego ustalono teren zieleni naturalnej oraz dla wybranych obszarów teren składów i magazynów oraz teren wód.

Konkretyzacja przestrzenna:

- Opinogóra Górna, Kołaczków, Władysławowo, Przedwojewo, Dzbonie, Wola Wierzbowska, Kołaki Budzyno, Łaguny, Pałuki.

Ocena: Strefę usługową wyznaczono na terenach istniejącej zabudowy usługowej i na terenach wyznaczonych w miejscowych planach zagospodarowania przestrzennego, powiększając strefę o niewielkie obszary. Na analizowanych terenach nie występują chronione gatunki flory, jak również cenne siedliska przyrodnicze. Zaproponowane ustalenia planistyczne są praktycznie kontynuacją dotychczas obowiązującego prawa miejscowego i sposobu zagospodarowania terenów, a wyznaczone tereny usług są niezbędne do prawidłowego rozwoju miejscowości, uatrakcyjnając je i dywersyfikując funkcje.

Działanie 5: Strefę gospodarczą wyznaczono dla terenów przeznaczonych w obowiązujących planach miejscowych pod zabudowę produkcyjną, dla działek zabudowanych zabudową produkcyjną oraz w oparciu o wnioski do planu ogólnego. Podstawowy profil przewiduje możliwość realizacji terenów produkcji, terenów komunikacji, terenów zieleni urządzonej, terenów ogrodów działkowych, terenów infrastruktury technicznej. W ramach dodatkowego profilu funkcjonalnego dopuszczono teren usług i teren zieleni naturalnej.

Konkretyzacja przestrzenna:

- Opinogóra Górna, Przedwojewo, Zygmuntowo, Załuże- Imbrzyki, Kołaczków, Władysławowo, Dzbonie, Długołęka, Łaguny.

Ocena: Strefę usługową wyznaczono na terenach istniejącej zabudowy produkcyjnej i na terenach wyznaczonych w miejscowych planach zagospodarowania przestrzennego. Na analizowanych terenach nie występują chronione gatunki flory, jak również cenne siedliska przyrodnicze. Zaproponowane ustalenia planistyczne są praktycznie kontynuacją dotychczas obowiązującego prawa miejscowego i sposobu zagospodarowania terenów, a wyznaczone tereny są niezbędne do prawidłowego rozwoju gminy i poszczególnych miejscowości, uatrakcyjnając je i dywersyfikując funkcje.

Działanie 6: Strefę handlu wielkopowierzchniowego wyznaczono we Władysławowie, na terenach przyległych do drogi krajowej nr 60. Profil podstawowy zakłada teren handlu wielkopowierzchniowego, teren komunikacji, teren zieleni urządzonej, teren ogrodów działkowych, teren infrastruktury technicznej. W ramach dodatkowego profilu funkcjonalnego ustalono teren usług, teren składów i magazynów, teren zieleni naturalnej.

Ocena: Strefę handlu wielkopowierzchniowego wyznaczono we Władysławowie dla działek zabudowanych zabudową handlu wielkopowierzchniowego, zgodnie z obowiązującymi planami miejscowymi. Tereny są przekształcone, mają dobrą dostępność komunikacyjną, nie są terenami cennymi przyrodniczo.

Działanie 6: Strefa infrastrukturalna.

Strefę infrastrukturalną wyznaczono na terenach zagospodarowanych obiektami i urządzeniami infrastruktury technicznej. Podstawowy profil przewiduje teren infrastruktury technicznej, teren komunikacji, teren ogrodów działkowych. W ramach dodatkowego profilu funkcjonalnego dopuszczono teren zieleni naturalnej oraz teren wód.

Należy dodać, że profil funkcjonalny jest możliwy do realizacji w pozostałych strefach, co jest istotne dla dalszych opracowań planistycznych (planów miejscowych), w których możliwe będzie dzięki temu określenie sposobu zaopatrzenia w media poszczególnych terenów funkcjonalnych oraz rozwój infrastruktury technicznej.

6.1. Prognoza wpływu na świat roślinny i zwierzęcy, w tym obszary sieci NATURA 2000.

Część obszaru opracowania, na północ od drogi wojewódzkiej 617, objęta jest prawną formą ochrony przyrody – położona jest w Krośnicko - Kosmowskim Obszarze Krajobrazu Chronionego, ponadto prawnymi formami ochrony przyrody objęte są również drzewa, które zostały uznane za pomniki przyrody (łącznie 5 szt.), zlokalizowane w zabytkowym parku w Opinogórze Górnej (4 szt.), i w Łagunach oraz gład narzutowy (również w łagunach).

Na terenie gminy brak innych form ochrony przyrody, w tym obszarów Natura 2000, które są położone w znacznej odległości od granic analizowanego terenu.

Obszar Chronionego Krajobrazu został powołany w 1990 r. Uchwałą Nr 59/X/90 Wojewódzkiej Rady Narodowej w Ciechanowie z dnia 23 kwietnia 1990 r. w sprawie wyznaczenia obszarów chronionego krajobrazu na terenie województwa ciechanowskiego (Dz. Urz. WRN w Ciechanowie z 1990 r., Nr 8, poz.66).

Obecnie funkcjonowanie obszaru reguluje Uchwała Nr 24/24 Sejmiku Województwa Mazowieckiego z dnia 25 czerwca 2024 r. w sprawie Krośnicko - Kosmowskiego Obszaru Chronionego Krajobrazu (Dz. Urz. Woj. Mazowieckiego z 2024 r. poz. 6618)

. W skład obszaru wchodzi tereny położone na terenie gmin: Dzierzgowo (gmina wiejska), Czernice Borowe (gmina wiejska), Ciechanów (gmina wiejska), Opinogóra Górna (gmina wiejska), Regimin (gmina wiejska), Stupsk (gmina wiejska), Grudusk (gmina wiejska), zajmuje on powierzchnię 19 851, 32 ha.

Obszar chronionego krajobrazu obejmuje tereny chronione ze względu na wyróżniający się krajobraz o zróżnicowanych ekosystemach, wartościowe ze względu na możliwość zaspokajania potrzeb związanych z turystyką i wypoczynkiem oraz pełnioną funkcją korytarzy ekologicznych. W przywołanej wyżej uchwale określono ustalenia dotyczące czynnej ochrony ekosystemów leśnych, czynnej ochrony ekosystemów wodnych i zawarto ustalenia dotyczące czynnej ochrony nieleśnych ekosystemów lądowych.

Na terenie obszaru chronionego krajobrazu zabronione jest :

- realizacji przedsięwzięć mogących znacząco oddziaływać na środowisko (nie dotyczy przedsięwzięć służących obsłudze ruchu komunikacyjnego, turystyce oraz przedsięwzięć bezpośrednio związanych z rolnictwem i przemysłem spożywczym);
- likwidowania i niszczenia zadrzewień śródpolnych, przydrożnych i nadwodnych, jeżeli nie wynikają one z potrzeby ochrony przeciwpowodziowej i zapewnienia bezpieczeństwa ruchu drogowego lub wodnego lub budowy, odbudowy, utrzymania, remontów lub naprawy urządzeń wodnych, nie dotyczy:

1) tworzących zadrzewienia śródpolne:

a) krzewów rosnących w skupisku o powierzchni do 25 m²,

b) drzew, których obwód pnia na wysokości 130 cm nie przekracza 30 cm - których usunięcie jest konieczne w celu przywrócenia gruntów nieużytkowanych do użytkowania rolniczego;

2) drzew i krzewów, które obumarły lub nie roszą szansy na przeżycie (w tym złomów i wywrotów), które zagrażają bezpieczeństwu ludzi i mienia;

3) zadrzewień śródpolnych i przydrożnych na obszarach przeznaczonych pod zabudowę w obowiązujących w dniu wejścia w życie niniejszej uchwały miejscowych planach zagospodarowania przestrzennego.

- wydobywania do celów gospodarczych skał, w tym torfu, oraz skamieniałości, w tym kopalnych szczątków roślin i zwierząt, a także minerałów i bursztynu (nie dotyczy zatwierdzonych lub przyjętych do dnia 24 lipca 2002 r. dokumentacji geologicznych złóż kruszyw naturalnych w rozumieniu [ustawy](#) z dnia 9 czerwca 2011 r. - Prawo geologiczne i górnicze);
- wykonywania prac ziemnych trwale zniekształcających rzeźbę terenu, z wyjątkiem prac związanych z zabezpieczeniem przeciwpowodziowym lub przeciwsuwiskowym lub utrzymaniem, budową, odbudową, naprawą lub remontem urządzeń wodnych (nie dotyczy fragmentu obszaru, dla którego wykonywanie określonych prac odbywa się wyłącznie na podstawie koncesji na wydobywanie kopalin ze złóż, uzyskanej i obowiązującej do dnia wejścia w życie niniejszej uchwały);
- dokonywania zmian stosunków wodnych, jeżeli służą innym celom niż ochrona przyrody lub zrównoważone wykorzystanie użytków rolnych i leśnych oraz racjonalna gospodarka wodna lub rybacka (nie dotyczy fragmentu obszaru, dla którego wykonywanie określonych prac odbywa się wyłącznie na podstawie koncesji na wydobywanie kopalin ze złóż, uzyskanej i obowiązującej do dnia wejścia w życie niniejszej uchwały),
- likwidowania naturalnych zbiorników wodnych, starorzeczy i obszarów wodno-błotnych;
- budowania nowych obiektów budowlanych w pasie szerokości 50 m od:
 - ✓ linii brzegów rzek, jezior i innych naturalnych zbiorników wodnych,
 - ✓ zasięgu lustra wody w sztucznych zbiornikach wodnych usytuowanych na wodach płynących przy normalnym poziomie piętrzenia określonym w pozwoleniu wodnoprawnym, o którym mowa w art. 389 pkt 1 ustawy z dnia 20

lipca 2017 r. - Prawo wodne (Dz. U. z 2023 r. poz. 1478, 1688, 1890, 1963 i 2029) - z wyjątkiem urządzeń wodnych oraz obiektów służących prowadzeniu racjonalnej gospodarki rolnej, leśnej lub rybackiej.

W strukturze funkcjonalno – przestrzennej gminy wyróżniają się główne strefy: zwarte zabudowy wsi, tereny rolne wraz z występującą miejscami rozproszoną zabudową zagrodową, nieliczne tereny leśne. Roślinność w granicach administracyjnych gminy Opinogóra Górna tworzą zbiorowiska naturalne, do których zaliczane są: lasy, w tym lasy stanowiące własność prywatną i państwową, kompleksy zadrzewień śródpolnych i dolinnych, oraz roślinność pochodzenia antropogenicznego - pól uprawnych, a także zbiorowisk roślinności towarzyszącej terenom zurbanizowanym, w tym zabytkowym parkom i cmentarzom.

W gminie notujemy niewielkie powierzchnie łąk i pastwisk, które zazwyczaj charakteryzują się półnaturalnymi zbiorowiskami roślinnymi.

Wśród zbiorowisk roślinnych naturalnych największą powierzchnie zajmują lasy. Gmina charakteryzuje się małą lesistością, powierzchnia lasów stanowi zaledwie ok.3,5% i jest niższa niż w województwie mazowieckim i powiecie ciechanowskim.

Największe zwarte kompleksy leśne zlokalizowane są w północnej części gminy, oraz w południowo – wschodniej części. Małe kompleksy o mniejszych powierzchniach występują również w zachodniej części gminy. Niemniej jednak małe zadrzewienia śródpolne są rozrzucone niemal na całym pozostałym terenie gminy. Lasy zajmują 478 ha i znajdują się w większości na glebach słabszych. Są tu głównie siedliska boru świeżego (Bśw) i boru suchego. Brak jest kompleksowej inwentaryzacji roślinności tereny gminy – waloryzacji przyrodniczej.

W miejscowościach na terenie gminy zabudowie towarzyszy roślinność ukształtowana ręką człowieka w formie przydomowych ogrodów i zieleni urządzonej. Opracowany plan ogólny gminy Opinogóra Górna tereny rolnicze, tereny lasów, tereny zieleni naturalnej, wód powierzchniowych śródlądowych na części gminy objętej Krośnieńsko – Kosmowskim Obszarem Krajobrazu Chronionego zaliczył do strefy otwartej (SO), wyznaczając na części terenów strefę produkcji rolniczej (SR) – głównie w sąsiedztwie miejscowości: Kotermań, Kołaki Kwasy i Łaguny, Rąbież, które są miejscowościami o dominującym rolniczym profilu . Profil podstawowy strefy otwartej przewiduje możliwość wyznaczenia terenów rolnictwa z zakazem zabudowy, terenów lasu, terenów zieleni naturalnej, terenów wód, terenów komunikacji, teren ogrodów działkowych oraz terenów infrastruktury technicznej.

Pozostały teren gminy również w większości został zaliczony do strefy otwartej, a tylko część terenów zaliczono do strefy produkcji rolniczej (SR), w której w ramach dodatkowego profilu funkcjonalnego dopuszczono: teren rolnictwa z zakazem zabudowy, teren zieleni naturalnej, dla niektórych obszarów: teren lasu, teren wód oraz dla obszaru 21SR teren biogazowni. W ramach dodatkowego profilu dla strefy otwartej jak i strefy produkcji rolniczej dopuszczono teren elektrowni słonecznej. Dla stref otwartych: 3SO, 22SO, 41SO dopuszczono teren elektrowni wiatrowej a dla 13SO teren biogazowni (strefy poza OCHK). Należy podkreślić, że lokalizacja tych obiektów (elektrowni słonecznej, elektrowni wiatrowej, biogazownia) została „dopuszczona” w planie ogólnym, a o przeznaczeniu terenu na te cele przesądzi kolejne opracowanie planistyczne – miejscowy plan zagospodarowania przestrzennego poprzez ustalenie odpowiednich funkcji i zasad zagospodarowania, po dokonaniu szczegółowych analiz m.in. „środowiskowych” i uzyskaniu wszystkich pozytywnych opinii i uzgodnień. W miejscowościach położonych w obszarze chronionego krajobrazu jak i w pozostałych miejscowościach wyznaczone strefy planistyczne są praktycznie zgodne z aktualnym stanem zagospodarowania i funkcjami terenu, bez ich powiększania. Zdecydowania przeważa strefa wielofunkcyjna z zabudową mieszkaniową jednorodzinną i strefa zagrodowa, niewielki udział mają strefy: z zabudową wielorodzinną, z usługami i gospodarcza czy handlu wielkopowierzchniowego. Na niewielkich terenach we Władysławowie i w Chrzanówku powiększono jedynie strefę usługową. Nowe strefy zostały wyznaczone na terenach przekształconych antropogenicznie, bez naturalnej, cennej roślinności, położonych w obrębie miejscowości. W ustaleniach planistycznych (wskaźniki urbanistyczne) zagwarantowano znaczny udział powierzchni biologicznie czynnych, co daje gwarancję zachowania walorów krajobrazowych i przyrodniczych tego terenu. Jak już wspomniano swoje funkcje praktycznie w 100% zachowują tereny leśne i grunty zadrzewione. Jest to istotne z przyrodniczego punktu widzenia, ponieważ gmina charakteryzuje się bardzo małą lesistością.

Uchwała w sprawie OCHK wprowadza zakaz dokonywania zmian stosunków wodnych. Jest to przepis wynikający również z aktów normatywnych wyższego rzędu – ustawa prawo wodne, a jego przepisy zgodnie z tą ustawą nie ograniczają się jedynie do obszarów chronionego krajobrazu. Tym samym przepis ten winien być stosowany przez wszystkich właścicieli/użytkowników gruntów przy prowadzeniu

jakiegokolwiek działalności. W przypadku zmiany charakteru gruntu i podjęcie na nim działań inwestycyjnych, każdy inwestor jest zobowiązany do stosowania się do ogólnieobowiązujących przepisów, w tym również zakazu zmiany stosunków wodnych.

Żadne z przywołanych zakazów wynikających z uchwały w sprawie obszaru chronionego krajobrazu nie będą łamane.

Z uwagi na znaczną odległość obszaru opracowania od terenów Natura 2000 ustalenia planistyczne dokonane analizowanym dokumentem pozostaną bez wpływu na te obszary chronione. Plan w części graficznej wskazuje, „pomnikowy” drzewostan oraz chroni cenny drzewostan na zabytkowych cmentarzach i w zabytkowych parkach poprzez objęcie tych terenów odpowiednimi strefami, tj. strefą cmentarzy (SC), a także wprowadzając ograniczenia w zagospodarowaniu wynikające z objęcia części terenów uwarunkowaniami kulturowymi. Szczegółowe ustalenia planistyczne będą zawarte w planach miejscowych.

Bytująca fauna w obszarze opracowania jest charakterystyczna dla regionu, a gatunki chronione są powszechnie występującymi na terenie Mazowsza i Polski. Jej występowanie związane jest głównie ze środowiskiem leśnym i otwartych przestrzeni pól i łąk, dla których plan ustanowił przede wszystkim strefę otwartą i strefę produkcji rolnej bez zabudowy, nie zachodzi więc obawa ograniczenia terenów bytowania przedstawicieli fauny czy niekorzystnego wpływu ustaleń planistycznych poprzez zmianę funkcji terenów stanowiących środowisko ich życia.

6.2. Prognoza wpływu na glebę, rzeźbę i wartości krajobrazowe.

Wszelkie działania zmierzające do rozwoju terenów inwestycyjnych, w tym rozbudowa infrastruktury komunikacyjnej i technicznej będą prowadziły do oddziaływań na takie elementy środowiska jak gleba, rzeźba i wartości krajobrazowe.

Teren objęty planem jest terenem zainwestowanym w obrębie struktury osadniczej, w znacznej części stanowi grunty użytkowane rolniczo oraz tereny leśne i zadrzewione. Plan praktycznie nie zmienia przeznaczenia lasów i zadrzewień oraz ustala odpowiedni procent powierzchni biologicznie czynnych w strefach „budowlanych” co pozytywnie wpłynie na wartości krajobrazowe terenu gminy. Z tego powodu realizacja zapisów planu nie spowoduje znacząco negatywnych zmian w krajobrazie.

Obszary opracowania położone są na terenie o niewielkich deniwelacjach, prognozuje się, że nowopowstająca zabudowa zostanie wkomponowana w istniejące ukształtowanie, bez konieczności jego zmiany. Ponadto w planie zostały ustalone odpowiednie standardy urbanistyczne (po przeanalizowaniu obecnego stanu zagospodarowania i obowiązujących na części terenu miejscowych planów), dotyczące m.in. maksymalnej wysokości zabudowy i jej intensywności, które będą respektowane w dalszych opracowaniach planistycznych, co zapobiegnie chaosowi inwestycyjnemu i pozytywnie wpłynie na kształtowanie zabudowy w przestrzeni/krajobrazie. W strefie produkcji rolnej – SR i strefie otwartej (SO) plan dopuścił fotowoltaikę, a na trzech terenach; 3SO, 22SO, 41SO elektrownie wiatrowe, ich wpływ na krajobraz będzie przedmiotem analizy na etapie opracowywanego miejscowego planu zagospodarowania przestrzennego i sporządzanej dla niego Prognozy. Etap planu ogólnego nie konkretyzuje dokładnego przeznaczenia i funkcji danego terenu, jest więc zbyt ogólny w swoim założeniu by przesądzać o wpływie tego typu inwestycji na krajobraz.

Plan ogólny uwzględnia obecność gruntów wysokich klas bonitacyjnych, tj. I-III poprzez wprowadzenie na większości terenów, na których one występują strefy produkcji rolniczej SR, bądź strefy otwartej – SO. Pozostałe strefy planistyczne, dopuszczające zabudowę na gruntach rolnych, wyznaczone są wyłącznie w odniesieniu do rzeczywistego zagospodarowania i przeznaczenia terenów oraz w bezpośrednim sąsiedztwie dróg publicznych, jako uzupełnienie zabudowy w zwartych strukturach przestrzennych miejscowości.

6.3. Prognoza wpływu na wody podziemne i powierzchniowe.

Szczegółowe ustalenia dotyczące gospodarki wodno – ściekowej zostaną zawarte w planach miejscowych. Jak już wcześniej wspomniano rozwój infrastruktury jest możliwy we wszystkich strefach planistycznych, co jest rozwiązaniem korzystnym w przypadku ich rozbudowy i budowy zmierzającej do obsługi terenów inwestycyjnych. Plan ogólny wskazuje natomiast ujęcia wód podziemnych (Opinogóra Górna, Wola Wierzbowska, Kołaczków, Trętowo) i ich strefy ochronne (bezpośrednią) oraz pośrednią (obręby: Wola Wierzbowska, Kołaczków, Załuze - Imbrzyki, Przedwojewo) W ramach strefy ochrony bezpośredniej ujęcia wody plan wyznaczył strefę planistyczną infrastrukturalną – SI.

Plan określa dla poszczególnych funkcji wartości minimalne powierzchni biologicznie czynnych, które gwarantują znaczny udział zieleni, co sprzyja np. retencjonowaniu wody.

6.4. Prognoza zagrożenia elektromagnetycznym promieniowaniem niejonizującym.

Na tym etapie planowania nie prognozuje się zagrożenia elektromagnetycznym promieniowaniem niejonizującym.

W obszarze planu przebiegają napowietrzne linie elektroenergetyczne, od których należy ustalić odpowiednie strefy ochronne na etapie opracowania planów miejscowych. Szczegółowej analizie będą poddane, na etapie opracowania planów miejscowych, również inne inwestycje generujące promieniowanie niejonizujące, których realizacja będzie możliwa zgodnie z ustalonym w tych planach przeznaczeniem. Ten etap planowania jest zbyt ogólny, by móc przesądzać i prognozować o tego typu oddziaływaniach, ponieważ wyznaczone strefy planistyczne nie przesądzają o konkretnych funkcjach i przeznaczeniu terenów.

6.5. Prognoza skutków realizacji ustaleń planu na stan klimatu akustycznego.

Postępujący rozwój w granicach opracowania planu, wzrost aktywności inwestycyjnej, będzie w konsekwencji, bezpośrednio czy też pośrednio, oddziaływać na jakość klimatu akustycznego. W projekcie planu wprowadzono strefy, w których możliwe jest lokalizowanie zabudowy mieszkaniowej, dla których obowiązuje ochrona akustyczna, zgodnie z odrębnymi przepisami, jednak ustalenie to będzie przedmiotem planu miejscowego. Należy podkreślić, że wyznaczone strefy planistyczne praktycznie pokrywają się z aktualnym zainwestowaniem i plan nie wprowadza funkcji, których realizacja miałaby znaczący wpływ na klimat akustyczny. Plan wprowadza strefę komunikacyjną, określając ją dla granic dróg: krajowej, wojewódzkiej, powiatowych, gminnych klasy zbiorczej. Jednak rozwój komunikacji jest możliwy również w ramach innych stref, co ma strategiczne znaczenie dla rozwoju i obsługi terenów inwestycyjnych. Analiza wpływu nowych ciągów komunikacyjnych na klimat akustyczny będzie możliwa po przeznaczeniu terenów pod te funkcje w opracowywanych w przyszłości planach miejscowych. Również przedmiotem szczegółowej analizy na klimat akustyczny w planach miejscowych będą inwestycje z zakresu elektrowni wiatrowych i fotowoltaiki, które na obecnym

etapie są inwestycjami dopuszczonymi na części stref produkcji rolnej i w strefia otwartej, a konkretne przeznaczenie terenów pod te funkcje będzie możliwe na dalszym etapie prac planistycznych, po dokonaniu m.in. szczegółowej analizy akustycznej i uwzględnieniu przepisów obowiązujących w tym zakresie (ustawa „wiatrakowa”).

6.6. Prognoza w zakresie zanieczyszczenia powietrza.

Podobnie jak w przypadku klimatu akustycznego, również w tym wypadku zagrożenie dla jakości powietrza związane jest z szeroko pojętymi działaniami prowadzącymi do aktywizacji inwestycyjnej. Ze względu na zaproponowany sposób zagospodarowania terenu, w głównej mierze zabudową mieszkaniową nie przewiduje się, by w związku z realizacją ustaleń planu pojawiły się źródła emisji zanieczyszczeń do powietrza, które mogłyby się przyczynić do istotnego pogorszenia jakości powietrza na omawianym obszarze. Szczegółowa analiza wpływu danych funkcji na jakość powietrza będzie możliwa po ich uszczegółowieniu na etapie planów miejscowych.

6.7. Oddziaływanie na dziedzictwo kulturowe.

W obszarze opracowania występują obiekty ujęte w Gminnej Ewidencji Zabytków (GEZ), w tym zabytki „rejestrów” oraz stanowiska archeologiczne. Obiekty i obszary ujęte w GEZ znajdują się w granicach różnych stref planistycznych, w obrębie których będą tworzone szczegółowe ustalenia (rzeczywiste przeznaczenie terenów) w miejscowych planach zagospodarowania przestrzennego.

W części graficznej uzasadnienia planu ogólnego wyróżniono strefy ochrony konserwatorskiej zabytków nieruchomych, którymi objęto tereny kościołów, historycznych zespołów dworskich, cmentarzy wskazano także stanowiska archeologiczne.

Powyższe strefy uwzględniono w planie ogólnym poprzez ustalenia w odpowiednich strefach planistycznych wraz z wskaźnikami zabudowy. Szczegółowa ochrona konserwatorska podlega ustaleniom planów miejscowych uzgadnianych przez Wojewódzkiego Konserwatora Zabytków.

6.8. Oddziaływanie na zdrowie ludzi.

Biorąc pod uwagę analizy dokonane w niniejszym dokumencie, a dotyczące wpływu realizacji ustaleń planu ogólnego na poszczególne komponenty środowiska, tj. wody powierzchniowe i podziemne, powierzchnie ziemi, klimat akustyczny, jakość powietrza atmosferycznego, które nie wykazały negatywnego oddziaływania, nie przewiduje się również aby realizacja ustaleń planistycznych miała negatywny wpływ na zdrowie ludzi.

Przewidziane w planie ogólnym powiększenie cmentarza w Opinogórze Górnej stanowi proponowany kierunek przeznaczenia dla tego terenu w planie miejscowym. Możliwość lokalizacji cmentarza, jego „zasięg” obszarowy w wyznaczonej strefie będzie przedmiotem analizy na etapie przystąpienia do opracowania planu miejscowego, gdyż niezbędna jest zgodność z przepisami obowiązującymi w tym zakresie tj. rozporządzenia Ministra Gospodarki Komunalnej z dnia 25 sierpnia 1959 roku w sprawie określenia jakie tereny są pod względem sanitarnym są odpowiednie na cmentarze (Dz. U. z 1959 r., Nr 52, poz. 315).

Podobna sytuacja będzie miała miejsce w przypadku czynnego cmentarza w Pałukach, gdzie wyznaczone strefy zabudowy zagrodowej i mieszkaniowej jednorodzinnej (od wielu lat zainwestowane) są w mniejszej odległości niż wymagają tego przepisy w/w rozporządzenia. Należy również dodać, że w przypadku istniejących cmentarzy, co do użytkowania których Państwowy Powiatowy Inspektor Sanitarny nie wniósł sprzeciwu, nie stosuje się zapisów powyższego rozporządzenia.

6.9. Oddziaływanie na dobra materialne.

Realizacja ustaleń planistycznych spowoduje wzrost aktywności inwestycyjnej na analizowanym obszarze, w związku z wyznaczonymi strefami planistycznymi, będącymi podstawą do opracowania planów miejscowych, jak i wyznaczonymi strefami uzupełnienia zabudowy, w których możliwe będzie uzyskanie decyzji o warunkach zabudowy. Realizacja inwestycji na terenie objętym planem przyczyni się do wzrostu popytu m.in. na usługi i materiały budowlane. Realizacja przewidzianych w planie na tym terenie obiektów usługowych i produkcyjnych pozytywnie wpłynie na rozwój miejscowości i gminy poprzez ożywienie gospodarki i poprzez rozszerzenie wachlarza dostępnych usług, a powiększenie terenów mieszkaniowych wpłynie na rozwój miejscowości.

7. Charakterystyka rozwiązań mających na celu zapobieganie, ograniczanie lub kompensację przyrodniczą negatywnych oddziaływań na środowisko, mogących być rezultatem projektowanego dokumentu.

Rezultatem realizacji przyjętych w opracowanym dokumencie założeń planistycznych będzie szereg zróżnicowanych oddziaływań gospodarczych, społecznych i ekologicznych o bardzo zróżnicowanej i zmiennej skali natężenia, trwałości i zasięgu przestrzennym. Dokonana analiza wpływu realizacji ustaleń planu na środowisko wykazała brak przewidywanych znaczących negatywnych oddziaływań na elementy środowiska. Ustalenia planu zapewniają prawidłową ochronę jego poszczególnych komponentów. Przy prowadzeniu prac budowlanych związanych z realizacją inwestycji na podstawie opracowanego miejscowego planu, będzie dochodzić do oddziaływania, ale na tereny częściowo już zainwestowane i przekształcone antropogenicznie, ponieważ wyznaczone strefy planistyczne „budowlane” głównie obejmują takie tereny w gminie Opinogóra Górna. Przy prowadzeniu prac budowlanych konieczne jest korzystanie ze sprawnych maszyn, co przyczyni się do ochrony środowiska gruntowo – wodnego oraz ograniczy hałas związany z pracą sprzętu i emisją zanieczyszczeń do powietrza. Poza powyższymi rozwiązaniami nie stwierdzono konieczności wprowadzenia innych rozwiązań mających na celu zapobieganie, ograniczenie lub kompensację przyrodniczą negatywnych oddziaływań na środowisko. Należy podkreślić, że obszar opracowania położony jest poza obszarami Natura 2000, realizacja jego ustaleń nie ma więc wpływu na ochronę celów i przedmiotów ochrony obszarów Natura 2000 oraz na ich integralność. Plan zapewnia właściwą ochronę środowiska przyrodniczego na analizowanym obszarze, a zmiany w zagospodarowaniu stanowią kontynuację funkcji w otoczeniu i w większości stanowią kontynuację funkcji wyznaczonych w poprzednich, obowiązujących opracowaniach planistycznych oraz aktualnego zagospodarowania terenów.

8. Charakterystyka rozwiązań alternatywnych do rozwiązań zawartych w projektowanym dokumencie wraz z uzasadnieniem ich wyboru oraz opis metod dokonania oceny prowadzącej do tego wyboru.

W ramach OWS pojęcie alternatywy oznacza różne opcje strategiczne, za pomocą których można wypełnić zadania programu, uwzględniając najniższy poziom kosztów bądź największy poziom użyteczności, a zarazem cel zrównoważonego rozwoju.

Ponadto opcje te przyczynią się do najlepszego wyważenia między postawionymi celami (KOMISJA EUROPEJSKA 1998).

W przypadku braku realizacji ustaleń planistycznych (tzw. wariant zerowy) przeprowadzona analiza i ocena stanu istniejącego, pozwala wykazać, że występuje potencjalna sytuacja dalszej kontynuacji istniejących trendów rozwojowych i realizacji dotychczasowych ustaleń planistycznych.

Potencjalne zmiany aktualnego stanu środowiska na obszarze objętym zmianą planu są funkcją czasu i środków finansowych pozostających w dyspozycji przede wszystkim samorządu Gminy Opinogóra Górna i podmiotów gospodarczych oraz aktywności w pozyskiwaniu środków pozabudżetowych, przeznaczanych na cele rozwojowe. Na części analizowanego obszaru obowiązują ustalenia planów miejscowych. Plan ogólny sporządzono zgodnie z ustawą z dnia 27 marca 2003 roku o planowaniu i zagospodarowaniu przestrzennym i przepisami wykonawczymi do niej uwzględniając potrzeby i wnioski właścicieli nieruchomości oraz samorządu gminy, w związku z tym stwierdzono, że projekt planu zagospodarowania przestrzennego dla gminy Opinogóra Górna nie wymaga wskazań i rozwiązań alternatywnych.

Ten tzw. "wariant zerowy" w stosunku do oddziaływania na środowisko jest bezwartościowy i ocena jego jakościowa czy ilościowa prowadziłyby jedynie do bezużytecznych spekulacji.

9. Informacje o możliwym transgranicznym oddziaływaniu na środowisko.

Realizacja opracowanego planu zagospodarowania przestrzennego nie będzie transgranicznie oddziaływać na środowisko.

10. Informacje o przewidywanych metodach analizy realizacji projektowanego dokumentu oraz częstotliwości jej przeprowadzania.

Plan zagospodarowania przestrzennego jest dokumentem, którego analiza realizacji nie może być prowadzona metodami tradycyjnymi tj. z bezpośrednim wykorzystaniem metody wartościowania – kwantyfikacji.

Z uwagi na zaproponowane strefy planistyczne i określone w każdej z nich profile funkcjonalne prognozuje się niewielkie oddziaływanie na środowisko i nie przewiduje się konieczności monitorowania stanu środowiska .

11. Nietechniczne streszczenie informacji zawartych w prognozie.

Projekt planu ogólnego został opracowany dla gminy Opinogóra Górna i obejmuje cały jej teren. Celem sporządzenia planu ogólnego gminy jest określenie zasad kształtowania przestrzeni na poziomie lokalnym, w sposób umożliwiający zrównoważony rozwój gminy, ukierunkowany na poprawę jakości życia mieszkańców, przy jednoczesnym zachowaniu ładu przestrzennego i uwzględnieniu uwarunkowań demograficznych, gospodarczych, środowiskowych, kulturowych, komunikacyjnych, technicznych oraz pozostałych, wynikających z dotychczasowej polityki przestrzennej. Plan ogólny jest aktem prawa miejscowego, który uwzględnia się przy sporządzaniu miejscowego planu zagospodarowania przestrzennego w zakresie określonych w planie ogólnym stref planistycznych i gminnych standardów urbanistycznych, a wyznaczone w nim obszary uzupełnienia zabudowy będą stanowiły podstawę prawną decyzji o warunkach zabudowy.

Zgodnie z ustawą z dnia 03. października 2008 r. o udostępnianiu informacji o środowisku i jego ochronie, udziale społeczeństwa w ochronie środowiska oraz o ocenach oddziaływania na środowisko (Dz. U. z 2024 r., poz. 1112 z późn. zm.), sporządzenie projektu planu ogólnego gminy wymaga przeprowadzenia strategicznej oceny oddziaływania na środowisko, w ramach której sporządza się prognozę oddziaływania na środowisko.

W celu ustalenia w *Prognozie* przypuszczalnych oddziaływań na środowisko przeanalizowano istniejący stan środowiska w obszarze opracowania, a także opisano i poddano ocenie wpływu na środowisko główne rodzaje „działań”, które zostaną podjęte w związku z realizacją ustaleń planu.

W niniejszym dokumencie nie przedstawiono rozwiązań alternatywnych do założonych ustaleń planistycznych z uwagi na ściśle określoną metodykę sporządzania planu ogólnego oraz uwzględnienie przy jego opracowaniu wniosków właścicieli i władz samorządowych.

Realizacja założeń planistycznych nie będą wymagały również podjęcia działań monitorujących stan środowiska.

Opracowana Prognoza oddziaływania na środowisko planu ogólnego gminy Opinogóra Górna wykazała brak negatywnego wpływu realizacji ustaleń planistycznych na środowisko.

Spis rycin.

Ryc. 1. Lokalizacja gminy na tle powiatu ciechanowskiego (źródło:

<http://geoserwis.gdos.gov.pl/mapy/>).

Załącznik - oświadczenie autora Prognozy

Opracowanie:

mgr inż. Karolina Wojciechowska

21.05.2026 r.

O Ś W I A D C Z E N I E

Na podstawie art. 51 ust.2 pkt 1 lit.f ustawy z dnia 3 października 2008 roku o udostępnianiu informacji o środowisku i jego ochronie, udziale społeczeństwa w ochronie środowiska oraz o ocenach oddziaływania na środowisko (Dz. U. z 2024 r., poz. 1112 z późn. zm.), oświadczam, że jako autor *Prognozy oddziaływania planu ogólnego gminy Opinogóra Górna* spełniam wymogi określone w art. 74a ust.2 przywołanej wyżej ustawy.

Jestem świadomy odpowiedzialności karnej za złożenie fałszywego oświadczenia.

.....
Karolina Wojciechowska

21.05.2026 r.