

## **1 WSTĘP**

### **1.1 CEL OPRACOWANIA**

Plan Rozwoju Lokalnego to dokument, który przedstawia zintegrowane i kompleksowe działania będące realizacją strategii społeczno-gospodarczej Gminy Opinogóra Górna na lata 2008-2013. Strategia ta jest definiowana jako stan gotowości gminy do kreowania społecznych programów rozwoju i przyjmowania programów strukturalnych Unii Europejskiej. Plan Rozwoju Lokalnego określa nie tylko ogólne cele (jak ma to miejsce przy tworzeniu strategii), lecz konkretne zadania, terminy ich realizacji oraz źródła finansowania. Poszerza to możliwości inwestycyjne, umożliwia koncentrację inwestycji, a tym samym zwiększa szybkość ich realizacji, jednocześnie zmniejszając koszty.

Czas realizacji zadań, o których mowa w Planie Rozwoju Lokalnego jest tożsamy z okresem programowania Unii Europejskiej i zawiera się w latach 2008-2013.

Dokument jest spójny z rozporządzeniami dotyczącymi okresu programowania 2007-2013 przede wszystkim z:

- Rozporządzeniem Rady (WE) Nr 1083/2006 z dnia 11 lipca 2006 roku ustanawiającym przepisy ogólne dotyczące Europejskiego Funduszu Rozwoju Regionalnego, Europejskiego Funduszu Społecznego oraz Funduszu Spójności,
- Rozporządzeniem (WE) Nr 1080/2006 Parlamentu Europejskiego i Rady z dnia 5 lipca 2006 roku w sprawie Europejskiego Funduszu Rozwoju Regionalnego,
- jak również – pod względem celów i priorytetów – z Narodowym Planem Rozwoju na lata 2007-2013, a także z Narodową Strategią Spójności, horyzontalnymi Programami Operacyjnymi oraz Regionalnym Programem Operacyjnym Województwa Mazowieckiego 2007-2013.

Plan Rozwoju Lokalnego Gminy Opinogóra Górna na lata 2008 – 2013 :

- a) przedstawia sytuację społeczno-ekonomiczną gminy,
- b) formułuje cele,
- c) zawiera szacunkowy koszt oraz przewidywany termin podjęcia działań zmierzających do osiągnięcia rozwoju społecznego i gospodarczego.

Plan Rozwoju Lokalnego Gminy Opinogóra Górna na lata 2008-2013 będzie służył jako punkt odniesienia dla działań o charakterze rozwojowym, podejmowanych wyłącznie z zasobów środków własnych, jak również pozwoli określić wysokość interwencji z funduszy unijnych.

Planowanie w warunkach samorządu terytorialnego ma charakter ciągły, elastyczny i otwarty na korekty w przyszłości. Ciągły charakter planowania polega na systematycznym nawiązywaniu kierunków rozwoju lokalnego do zmian we wszelkich istotnych uwarunkowaniach wewnętrznych, jak i szeroko rozumianym otoczeniu danej jednostki. Ciągłość planowania i zmienność parametrycznych jego uwarunkowań nie oznacza narażania dokumentów planistycznych i odpowiadających im działań w sferze zarządzania na permanentną nieaktualność.

Plan zachowuje również cechę elastyczności zarówno wobec zmieniających się uwarunkowań, jak też wobec wzrostu stopnia ich rozpoznania i oceny. Plan rozwoju określa uporządkowany układ działań zmierzających do osiągnięcia określonych preferencji wyrażonych w celach uwzględniających rzeczywisty stan gospodarki gminy i warunki życia jej mieszkańców, a także ich aspiracje w tym zakresie.

Plan Rozwoju Lokalnego jest dokumentem otwartym ze względu na możliwości aktualizacji oraz kontynuacji w przyszłości programów w nim zawartych. Plan Rozwoju Lokalnego jest demokratycznie uzgodnionym programem, zmierzającym do osiągnięcia najwyższego poziomu życia mieszkańców gminy z poszanowaniem zasobów. Najważniejszą cechą tak opracowanego dokumentu jest integrowanie społeczeństwa i jego zaangażowanie w proces planowania. Oznacza to przyjęcie współodpowiedzialności za skutki wdrażania planu.

W tym kontekście Plan Rozwoju Lokalnego Gminy Opinogóra Górna na lata 2008 – 2013 ma być nie tylko narzędziem polityki samorządu lokalnego umożliwiającym wspieranie procesów rozwojowych, lecz również wyrazem aspiracji społeczności gminy i woli osiągnięcia wspólnych celów.

Plan Rozwoju Lokalnego jako dokument podlegać będzie analizie pod względem wewnętrznej spójności i zgodności z dążeniami do długofalowego, zrównoważonego i harmonijnego rozwoju gminy. Diagnoza ma służyć nie tylko identyfikowaniu potencjałów i zagrożeń, ale również ma być informatorem o gminie.

## 1.2 PRZEDMIOT OPRACOWANIA

Przedmiotem opracowania jest:

- Aktualna sytuacja społeczno – gospodarcza na terenie Gminy Opinogóra Górna,
- Zadania polegające na poprawie sytuacji na danym obszarze,
- Realizacja zadań i projektów inwestycyjnych w okresie 2008 – 2013,
- Powiązanie projektów z innymi działaniami realizowanymi w regionie,
- Oczekiwane wskaźniki osiągnięć planu rozwoju lokalnego,
- Plan finansowy na lata 2009 – 2013,
- System wdrażania i sposoby monitorowania,
- Kontrola realizacji planu rozwoju lokalnego.

## 2 CHARAKTERYSTYKA GMINY OPINOGÓRA GÓRNA

### 2.1 CECHY CHARAKTERYSTYCZNE POŁOŻENIA GEOGRAFICZNO - PRZESTRZENNEGO

#### I. Położenie geograficzne

Gmina Opinogóra Górna położona jest w północno - wschodniej części powiatu ciechanowskiego i graniczy:

- od wschodu z Powiatem Przasnyskim
- od północy z Gminą Regimin
- od zachodu z Miastem Ciechanów i Gminami: Ciechanów i Regimin
- od południa z Gminą Ciechanów i Gołymin Ośrodek

Centrum administracyjno-usługowym gminy jest miejscowość Opinogóra Górna, położona w odległości 8 km od Ciechanowa, 100 km od Warszawy. Przez obszar gminy przebiega gazociąg tranzytowy Jamał – Europa Zachodnia.

#### II. Ukształtowanie powierzchni

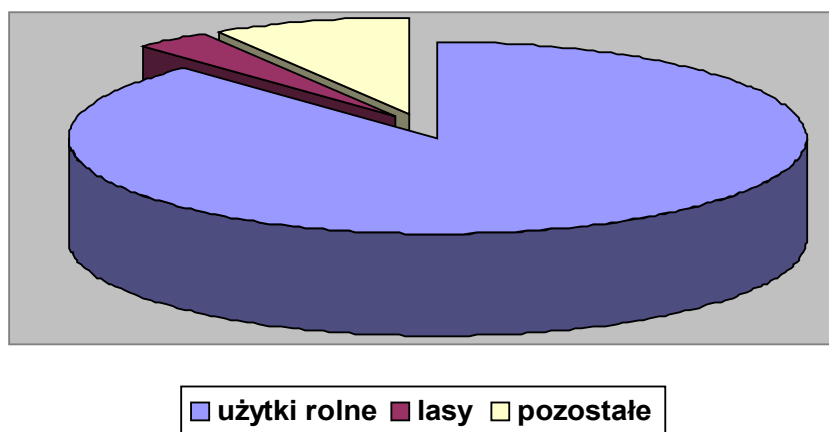
Gmina Opinogóra położona jest w północnej części województwa mazowieckiego, w powiecie ciechanowskim. Należy do jednej z największych obszarowo w powiecie ciechanowskim. Zajmuje powierzchnię 140 km<sup>2</sup>. Miejscowość Opinogóra Górna usytuowana jest na trzech wzniesieniach, będących częścią Wysoczyzny Ciechanowskiej, ze starym parkiem i wieżą pałacyku Krasieńskich, tworzy wyjątkowy akcent na tle równinnego krajobrazu Mazowsza.

Wg podziału na regiony glebowo-rolnicze teren gminy leży w granicach regionu Opinogórskiego obejmującego część Wysoczyzny Ciechanowskiej i niewielką część wschodnią Wzniesień Mławskich. Region ten charakteryzuje się rzeźbą płaskorówninną poza niewielkim fragmentem rzeźby pagórkowatej w jego północno-zachodniej części.

**Gmina Opinogóra wykonuje swoje zadania na obszarze 13 904 ha w tym:**

Lp.	rodzaj użytku	powierzchnia w ha	struktura w %
1.	Użytki rolne	12.224	88,03
2.	Las i grunty leśne	476	3,42
3.	Pozostałe	1.188	8,54
	<b>Łącznie</b>	<b>13.904</b>	<b>100</b>

\*Podstawa: Urząd Gminny w Opinogórze Górnej na 2007 r.



\* Podstawa: Urząd Gminny w Opinogórze Górnej na 2007 r.

Gmina Opinogóra Górna charakteryzuje się znaczną powierzchnią gruntów rolnych 90,3% i bardzo niewielką lesistością wynoszącą zaledwie 1,2%.

### Dane statystyczne Gminy Opinogóra Górna w 2007r. na tle powiatu i województwa.

WYSZCZEGÓLNIENIE	OPINOGÓRA	POWIAT	WOJEWÓDZTWO
1.Powierzchnia w km kw.	139,04	1.063	35.579
2.Liczba sołectw	39	243	7.308
3.Liczba miejscowości	44	265	9.084
4.Ludność ogółem	6.088	91.279	5.146.008
5.Mężczyźni	3.076	44.833	2.472.893
6.Kobiety	2.971	46.634	2.691.115
7.Gęstość zaludnienia osoby/km kw.	43	86	146
8.Współczynnik feminizacji	96	104	108
9.Urodzenia	66	903	52.787
10.Zgony	60	917	52.092
11.Przyrost naturalny	1,0	-0,2	0,1
12.Ludność w wieku przedprodukcyjnym w %	23,2	66,7	19,3
13.Ludność w wieku Produkcyjnym w %	60,2	63,5	63,7
14.Ludność w wieku Poprodukcyjnym w %	16,6	14,6	17
15.Saldo migracji	-21	-246	16.268

16.Liczba bezrobotnych	500	6.402	285.612
17.Struktura edukacji:			
Uczniowie szkół podstawowych	434	6.573	1.945.586
Gimnazjów	231	4.229	19.586
Liceów ogólnokształcących		2.413	19.762
Średnie techniczne i zawodowe			52.281
18.Użytki rolne w ha		79.811	3.555.819
19.Lasy i grunty leśne w ha		16.571	798.467
20.Zarejestrowane podmioty gospodarcze	304	6.681	609.601
21.Obiekty noclegowe turystyki	1	7	320
22.Miejsca noclegowe	20	338	35.818

Podstawa: Urząd Gminny w Opinogórze Górnej na 2007 r.

## 2.2 CHARAKTERYSTYKA ELEMENTÓW ŚRODOWISKA PRZYRODNICZEGO

### Charakterystyka gospodarczo- przyrodnicza.

Gmina Opinogóra Górna jest typowo rolnicza - użytki rolne stanowią prawie 90% powierzchni gminy a 70 % mieszkańców utrzymuje się z produkcji rolnej. Przeważającą część terenów rolnych stanowią gleby dobrych klas. Obszar gminy jest słabo zalesiony – lasy stanowią zaledwie 1,2 % powierzchni. Istniejąca sieć dróg zapewnia dogodnie połączenie komunikacyjne z Ciechanowem, który przejmuje częściowo funkcje usługowe gminy.

W Opinogórze Górnej działa nowo wybudowany ośrodek handlowo – usługowy i administracyjny, obejmujący zasięgiem obsługi pobliskie osady.

Układ ozdobnej zieleni w ośrodku składa się w znacznej części z parkowego starodrzewu.

Powiat Ciechanowski a zwłaszcza jego południowa i wschodnia część ( w tym Opinogóra), charakteryzuje się niskim stopniem uprzemysłowienia. Taki układ, niekorzystny z punktu widzenia rozwoju gospodarczego i zasobności regionu, pozwolił zachować czystą wodę i powietrze, nieskażone gleby, naturalną, zdrową szatę roślinną.

Rolnictwo regionu mazowieckiego nigdy nie miało charakteru produkcji wielkoobszarowej – były to i pozostały do dziś gospodarstwa indywidualne, drobne i niedoinwestowane. Nie mogło, więc korzystać z obfitego stosowania nawozów sztucznych i herbicydów, – co okazało się prawdziwym dobrodziejstwem. Gleba zachowała swą naturalną żyzność i nie została skażona pestycydami, a wody, zarówno powierzchniowe, jak i głębinowe zasoby wody pitnej są dobrej jakości.

W gminie nie ma żadnego przemysłu, nawet o zasięgu lokalnym, który mógłby być źródłem zanieczyszczeń środowiska naturalnego.

## **Szata roślinna.**

Opinogóra Górna położona jest na terenie o wyjątkowo malowniczym krajobrazie i z bardzo bogatą szatą roślinną. Posiada parki podworskie w miejscowościach: Kobylin, Pałuki, Przedwojewo, Rębowo, Opinogóra Górna. Reprezentują one głównie, poza parkiem w Opinogórze, styl krajobrazowy, w którym kompozycja przestrzenna jest oparta na naturalnej przyrodzie. Stan zachowania poszczególnych parków jest różny. Ocenia się, że ubytki powierzchni parkowej w niektórych obiektach osiągnęły połowę pierwotnego stanu. Wiąże się to z jednej strony z naturalnym procesem starzenia się i obumierania drzew, a z drugiej strony z negatywnymi skutkami działalności człowieka. Ubytków powierzchni nie rekompensują nowe założenia parkowe.

## **Sieć rzeczna i wody powierzchniowe oraz podziemne.**

Teren gminy Opinogóra Górna praktycznie w całości położony jest w zlewni rzek Sony Zachodniej i Sony Wschodniej. Jedynie przez północno-zachodni skraj gminy przepływa rzeka Pełta.

Wodność gminy charakteryzują:

- rzeki i kanały o długości 36,33 km powierzchni lustra wody 4,0 ha, co stanowi 15,7% długości rzek powiatu ciechanowskiego,
- rowy główne stale lub okresowo prowadzące wodę o długości 167,34 km i powierzchni lustra wody 8,37 ha.

## **2.3 CHARAKTERYSTYKA ELEMENTÓW DZIEDZICTWA KULTUROWEGO**

### **Historia Gminy**

Nie jest dokładnie znane pochodzenie i geneza miejscowości Opinogóra Górna. Pradzieje Opinogóry kryje ziemia. Rąbek tajemnicy został uchylony w roku 1822, gdy podczas budowy kaplicy odkopano grób szkieletowy z okresu późnorzymskiego. Przy okazji okazało się, że w tym miejscu od 40 lat ludzie znajdowali urny. Dziś archeolodzy twierdzą, że cmentarzysko pochodziło z IV wieku naszej ery i było zlokalizowane w pobliżu osady. Pierwsza wzmianka o Opinogórze pochodzi z 1185r., kiedy to wojewoda mazowiecki komes Żyro, zwrócił Opinogórę klasztorowi Panien Norbertanek z Płocka. W zapisie występuje ona pod nazwą Opinogote. Natomiast w dokumentach z XV w. nazywana jest Opinogórą i dzieli się na Opinogórę Górną i Dolną. Po przyłączeniu Mazowsza do Korony, Opinogóra należała do dóbr królewskich jako starostwo niegrodowe i nadawana była osobom zasłużonym dla tronu. Nazywała się wówczas Opinogórą Królewską.

Nazwa miejscowości pochodzi rzekomo od nazwiska Opin. Taką wersję podał żyjący i tworzący tu w latach młodości Zygmunt Krasiński w opowiadaniu „Pan trzech pagórków” (1828). Napisał tam, że w zamierzczłej przeszłości na opinogórskich wzgórzach osiadł krwawy ksiązę prastłowiński Opin, który stąd atakował sąsiednie plemiona. Nie jest to jednak wersja potwierdzona historycznie, nie odnaleziono bowiem w zapiskach postaci o takim nazwisku. Niemniej etymologia przyjęta przez poetę przyjęła się powszechnie, z niewielką poprawką, iż Opin miał być księciem pruskim a nie słowiańskim, co oznacza, że miejscowość jest pochodzenia pruskiego. W XII w. Opinogóra była własnością książąt mazowieckich, którzy zbudowali tu dwór myśliwski i z pobliskiego zamku ciechanowskiego przyjeżdżali na polowania.

Rodzinie Krasińskich Opinogóra została nadana w 1659 r., a pierwszym starostą był Jan Kazimierz Krasiński.

Podczas III rozbioru Polski i w czasach wojen napoleońskich ziemie te zmieniały kilkakrotnie właścicieli, a w 1811 r. Opinogórę otrzymał generał Wincenty Krasiński-

zgodnie z pierwotnymi zasadami sukcesji. Budowę pałacu rozpoczęto prawdopodobnie po śmierci matki Zygmunta w 1822 r.

W roku 1843 poeta poślubił Elizę Branicką. W prezencie ślubnym młoda para otrzymała neogotycki zameczek. Po śmierci Zygmunta w dziejach Opinogóry nastąpiła pewna stagnacja, przerwana na krótko przez wnuka poety, Adama Krasińskiego. W okresie I wojny światowej pałacyk został zniszczony przez artylerię, a w okresie międzywojennym częściowo zabezpieczony przed dalszą dewastacją przez Edwarda Krasińskiego, człowieka niezmiernie zasłużonego dla polskiej kultury. Po II wojnie światowej w latach 1958-1961 pałacyk został odbudowany przez Pracownię Konserwacji Zabytków z Warszawy – przewrócono mu wygląd pierwotny, usuwając elementy dodane w czasie przebudowy. Obecnie mieści się w nim Muzeum Romantyzmu, prezentujące liczne pamiątki po Zygmuncie Krasińskim wzbogacone eksponatami pochodzącymi z epoki romantyzmu.

W parku otaczającym zameczek znajduje się budynek oficyny z roku 1828. Odbywają się tu koncerty i spotkania z artystami. Można tu również podziwiać pomnik poety i usiąść na marmurowej ławeczce, którą dla niego wystawiła Amelia Załuska. Na cmentarzu jest wiele grobów przyjaciół domu Krasińskich, a w podziemiach kościoła spoczywa trumna z prochami poety.

## **2.4 STRUKTURA SAMORZĄDU TERYTORIALNEGO**

Gmina wykonuje zadania publiczne zgodnie z ustawą z dnia 8 marca 1990 r. o samorządzie gminnym.

Powyższe zadania są realizowane przez powołane, w wyniku wyborów władze samorządowe, które przedstawiają się następująco:

- Rada Gminy - władza uchwałodawcza (15 radnych, w tym przewodniczący i wiceprzewodniczący),
- Władza wykonawcza - Wójt
- Komisje Rady Gminy (3 stałe komisje)

Na terenie gminy funkcjonują następujące jednostki organizacyjne gminy:

- Gminny Ośrodek Pomocy Społecznej
- Gminny Ośrodek Kultury
- Gminna Biblioteka Publiczna
- Gminny Zespół Ekonomiczno-Administracyjny Szkół

## **2.5 WSPÓŁPRACA ZAGRANICZNA**

Obecnie Gmina Opinogóra Górna nie posiada żadnej podpisanej umowy o współpracy z partnerską gminą z zagranicy.



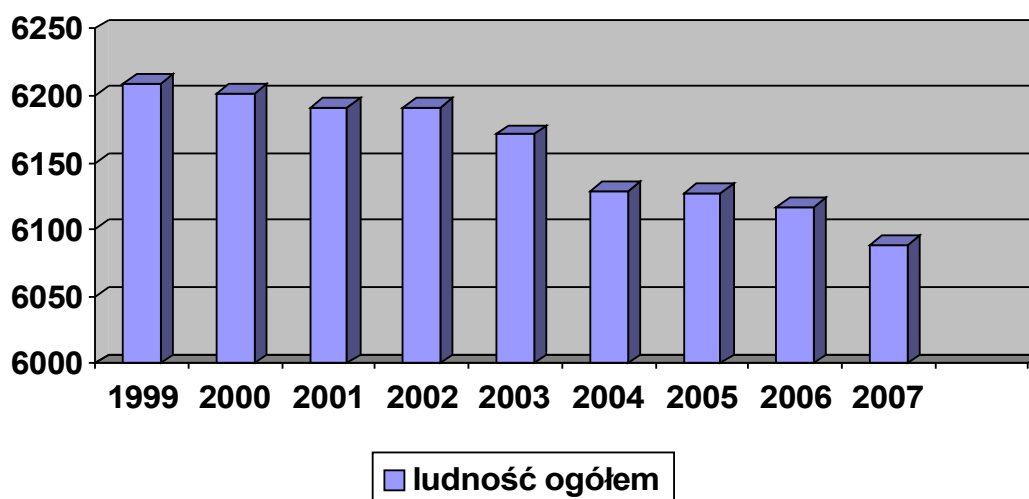
### 3 DEMOGRAFIA

#### 3.1 OGÓLNA CHARAKTERYSTYKA PROCESÓW DEMOGRAFICZNYCH

##### Ludność Gminy Opinogóra Górna w latach 1999 – 2007

Rok	Stan ludności	Przyrost naturalny		Saldo migracji
		Osoby	Na 1000 osób	Osoby
1999	6209	-2	-0,3	-8/-1,3
2000	6201	-2	-0,3	+1/+0,2
2001	6191	12	6,0	-22/-3,5
2002	6191	9	3,0	-24/-3,9
2003	6171	25	4,1	b.d.
2004	6129	-6	-9	+1/+0,2
2005	6127	6	9,7	-22/-3,5
2006	6117	14	2,2	-24/-3,9
2007	6088	-9	-1,5	b.d.

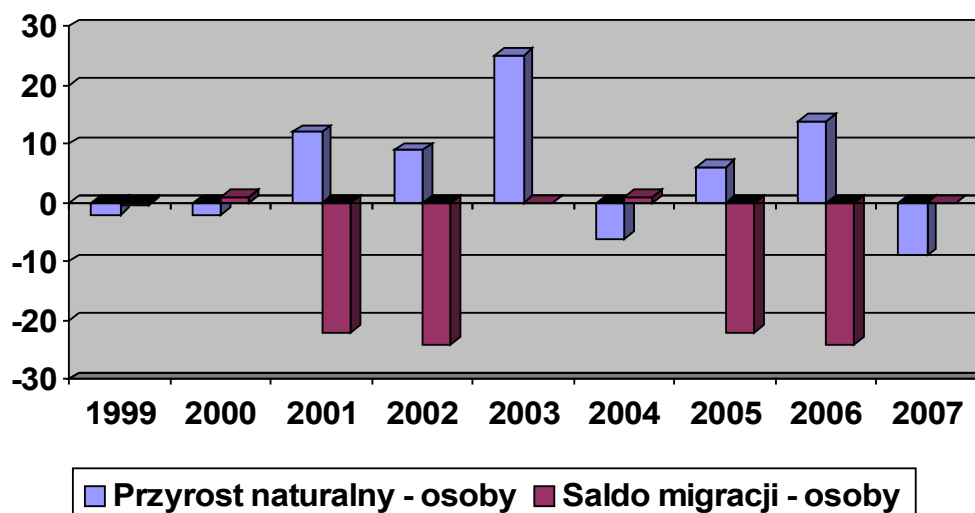
Podstawa: Urząd Gminny w Opinogórze Górnej 2007 r.



Podstawa: Urząd Gminny w Opinogórze Górnej na 2007 r.

Na przełomie roku 2002 – 2003 nastąpił gwałtowny spadek liczby ludności w Gminie Opinogóra Górna i dalej systematycznie, maleje.

## Kształtowanie się przyrostu naturalnego i migracji w latach 1999 - 2007



Podstawa: Urząd Gminny w Opinogórze Górnej na 2007 r. (

Z powyższego wykresu wynika, iż migracja w gminie charakteryzuje się narastającym trendem ujemnym, co świadczy dużym odpływie ludności do gminy. Przyrost naturalny charakteryzuje się niestabilnością, jednak w analizowanych latach zawsze przyjmował wartości dodatnie

## Struktura wiekowa ludności Gminy Opinogóra Górna – 2007 r.

wyszczególnienie	grupy wiekowe						
	przedprodukcyjny – Razem 1.582					produkcyjny	poprodukcyjny
	0 - 2	3 - 6	7 - 12	13 - 15	16 - 17		
Mężczyźni	95	146	232	129	122	2063	314
Kobiety	81	117	229	143	102	1706	603
Opinogóra ogółem	176	263	461	272	224	3775	917

Podstawa: Urząd Gminny w Opinogórze Górnej 2007 r.

## Charakterystyka ludności na tle powiatu i województwa w 2006 r.

WYSZCZEGÓLNIENIE	Gmina Opinogóra	Powiat* Ciechanowski	Województwo Mazowieckie
Gęstość zaludnienia osoby/km <sup>2</sup> .	43	86	146
Współczynnik feminizacji	90	104	108
Urodzenia	73	903	52787
Zgony	59	917	52092
Przyrost naturalny na 1000 osób	1,0	-0,2	0,1
Ludność w wieku przedprodukcyjnym w %	23,2	66,7	19,3

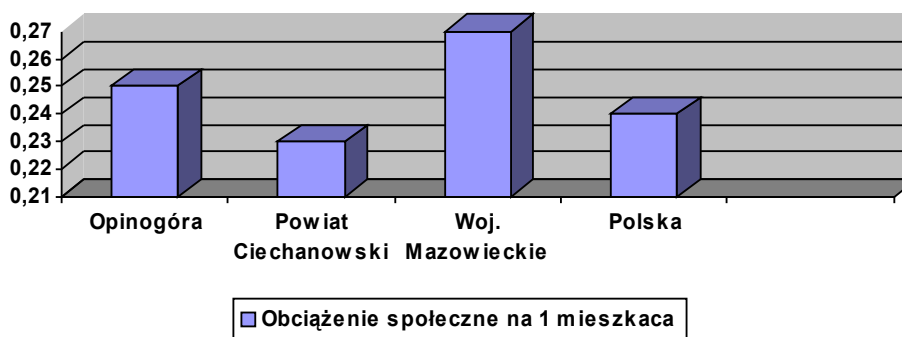
Ludność w wieku Produkcyjnym w %	60,2	63,5	63,7
Ludność w wieku Poprodukcyjnym w %	16,6	14,6	17
Saldo migracji na 1000 ludności	-21	-246	16.268

Podstawa: Urząd Gminny w Opinogórze Górnej 2006 r.

Gęstość zaludnienia wynosi **43 osób/ km<sup>2</sup>** i jest niższa niż średnia gęstość w Powiecie Ciechanowskim, która kształtuje się na poziomie **86 osób/ km<sup>2</sup>**.

Czynnikiem powodującym spadek liczby mieszkańców w Gminie Opinogóra Górna jest dodatni przyrost naturalny oraz wyższy ujemny bilans w 2006 roku

### Obciążenie społeczne – liczba osób w wieku poprodukcyjnym przypadająca na jedną osobę w wieku produkcyjnym.



Dane: własne BIG

Wskaźnik obciążenia społecznego w Gminie Opinogóra Górna jest średni, niższy niż w województwie, ale wyższy niż w powiecie i nieznacznie wyższy niż w kraju.

### Prognoza ludności 2010 – 2035 r. w tys.

Wyszczególnienie	Lata					
	2010	2015	2020	2025	2030	2035
Powiat Ciechanowski	95,5	96,1	96,2	95,5	94,2	94,1

\*Podstawa: Ludność, ruch naturalny i migracje w Woj. Maz. w 2000 r.

Opracowana prognoza rozwoju liczby ludności wykazuje:

- względną stabilizację liczebności młodzieży w grupie wiekowej 15 – 18 lat
- systematycznie zwiększającą się liczbą osób w wieku poprodukcyjnym
- ujemna dynamika przyrostu ludności po roku 2020.

### **3.2 CHARAKTERYSTYCZNE CECHY DEMOGRAFII GMINY**

Najważniejszymi przesłankami dalszego rozwoju demograficznego Gminy Opinogóra Górna są:

- tempo i struktura przyrostu naturalnego
- skala migracji
- położenie geograficzne

Do najważniejszych cech demograficznych mających wpływ na rozwój społeczno - gospodarczy na obszarze gminy należy:

- ujemny wskaźnik migracji
- utrzymanie się wyraźnej przewagi populacji kobiet
- układ grup wiekowych mieszkańców z przewagą osób w wieku produkcyjnym

## 4 INFRASTRUKTURA TECHNICZNA

Poniżej przedstawiono sytuację w ważniejszych obszarach infrastruktury gminy.

### 4.1 DROGI PUBLICZNE

Przez teren gminy przebiega droga krajowa nr **60** Łęczyca - Kutno - Płock - Drobin - Ciechanów - Różan - Ostrów Mazowiecka, oraz droga wojewódzka nr **617** - Przasnysz – Ciechanów.

Wskaźnik gęstości dróg publicznych na jednostkę powierzchni gminy wynosi 1,8 km/km<sup>2</sup>. Jakość i przepustowość sieci drogowej gminy nie jest dostosowana do obecnych i przewidywanych potrzeb. Rosnąca stale ilość pojazdów osobowych i ciężarowych i związany z tym rosnący ruch, wymaga dróg o odpowiednim stanie technicznym.

- Niska jakość dróg
- Niewystarczająca ilość połączeń z Ciechanowem
- Brak przystanków autobusowych
- Brak chodników
- Występowanie obszarów o niedostatecznie wykształconym układzie komunikacyjnym.

<b>Kategoria dróg</b>	<b>Na terenie gminy</b>
Krajowe	5,4
Wojewódzkie	14,5
Powiatowe	61
Gminne	80,9
<b>SUMA</b>	<b>169,50</b>

Podstawa: Urząd Gminny w Opinogórze Górnej na 2007 r.

## **4.2 TRANSPORT PUBLICZNY**

### **Połączenia autobusowe**

realizowane są:

z Ciechanowem, sąsiednimi gminami, Warszawą i innymi miejscowościami.

## **4.3 ŁĄCZNOŚĆ, ELEKTROENERGETYKA, GAZOWNICTWO, CIEPŁOWNICTWO**

### **ŁĄCZNOŚĆ**

Gmina Opinogóra Górna podobnie jak obszar powiatu zarządzana jest przez Telekomunikację Polską S.A., Centrum Eksploatacji Publicznej w Ciechanowie oraz Przedsiębiorstwo Telekomunikacyjne RETEL S.A. Gmina posiada automatyczną centralę telefoniczną.

Na terenie gminy występuje zasięgi wszystkich obecnych na rynku operatorów komórkowych.

### **ELEKTROENERGETYKA**

Teren gminy obsługiwany jest przez Zakład Energetyczny Płock Rejon Energetyczny w Ciechanowie i Mławie i zaopatrywany jest w energię elektryczną z krajowego systemu energetycznego za pośrednictwem linii WN 110kV: Płock- Ciechanów-Przasnysz.

Głównymi Punktami Zasilania (GPZ) są stacje 110/ 15kV usytuowane w Ciechanowie i Grudusku. Przez teren powiatu planowany jest przebieg linii wysokiego napięcia prądu stałego 500kV relacji wschód- zachód.

### **GAZOWNICTWO**

Przez teren powiatu przebiega gazociąg przesyłowy wysokiego ciśnienia długości ponad 40 km Płońsk – Olsztyn (DN 400, DN 200, DN 100). Przez obszar gminy przebiega również rurociąg tranzytowy Jamał – Europa Zachodnia z tłocznia gazu w miejscowości Lekowo gmina Regimin.

### **CIEPŁOWNICTWO**

Wszystkie obiekty użyteczności publicznej takie jak szkoły, urzędy itp. oraz pozostałe budynki ogrzewane są poprzez indywidualne źródła ciepła.

#### 4.4 ZAGOSPODAROWANIE PRZESTRZENNE TERENU

Gmina Opinogóra Górna uchwaliła „Studium Uwarunkowań i Kierunków Zagospodarowania Przestrzennego Gminy”, w którym zapisano główne kierunki rozwoju przestrzennego gminy.

Miejscowe plany zagospodarowania przestrzennego w związku ze zmianą ustawy utraciły swoją aktualność.

#### Opis zasobów naturalnych

Pod względem bogactw naturalnych Gmina Opinogóra Górna nie jest bardzo zasobna.

Charakter i ilość tych surowców warunkuje budowa geologiczna terenu. Występują tu jedynie surowce ilaste i okrucowe – piaski, żwiry, w przeważającej ilości drobnoziarniste i różnoziarniste.

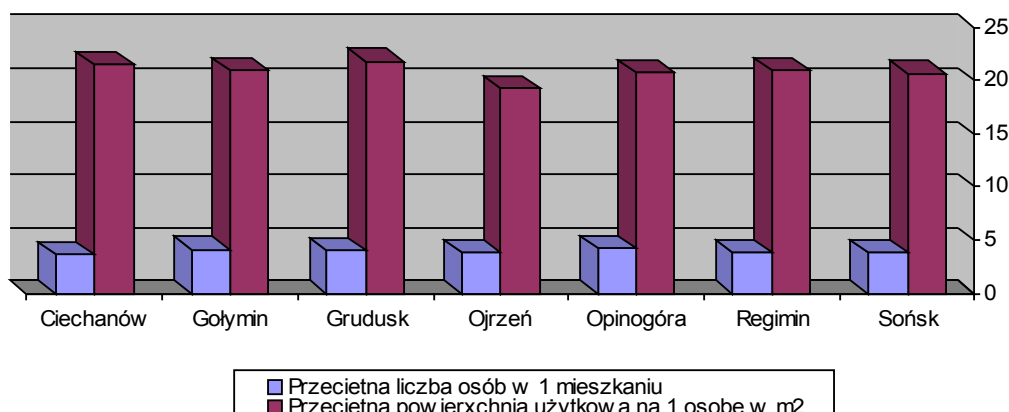
Oprócz piasku innych odkrywek na obszarze gminy nie zinwentaryzowano.

#### 4.3 BUDOWNICTWO MIESZKANIOWE

Na terenie gminy występuje budownictwo mieszkaniowe jednorodzinne i wielorodzinne. Dominującą formą zabudowy jest budownictwo jednorodzinne.

Na terenie gminy znajduje się 1.474 mieszkań o 5.845 izbach. Powierzchnia użytkowa mieszkań wynosi 127.071 m<sup>2</sup>. Przeciętna liczba osób w mieszkaniu to 4.16 osób, przeciętna powierzchnia użytkowa przypadająca na 1 osobę to 20,8 m<sup>2</sup>.

#### Infrastruktura mieszkaniowa w wybranych gminach Powiatu Ciechanowskiego



Dane: Rocznik statystyczny Województwa Mazowieckiego 2006

W odniesieniu do innych gmin mieszkańcy Opinogóry posiadają średnie warunki mieszkaniowe w odniesieniu do powierzchni mieszkań i liczby osób zamieszkujących 1 mieszkanie.

## 5 INFRASTRUKTURA SPOŁECZNA

### 5.1 OŚWIATA I WYCHOWANIE

Na terenie gminy funkcjonują następujące placówki oświatowe:

- Gimnazjum,
- Szkoła Podstawowa w Opinogórze Górnej;
- Filia we Władysławowie;
- Szkoła Podstawowa w Kołaczkowie;
- Szkoła Podstawowa w Woli Wierzbowskiej;
- Szkoła Podstawowa w Dzboniu;

#### Placówki oświatowe na terenie gminy 2007/2008:

L.p.	Placówka	Ilość	Liczba dzieci/ uczniów	Liczba oddziałów	Liczba naucz.
1.	Szkoły Podstawowe i filie	4+ 1	477	34	59
2.	Gimnazjum	1	214	10	22
<b>OGÓŁEM</b>		<b>6</b>	<b>691</b>	<b>44</b>	<b>81</b>

\*Podstawa: Urząd Gminy w Opinogórze Górnej na 2007/ 2008 r.

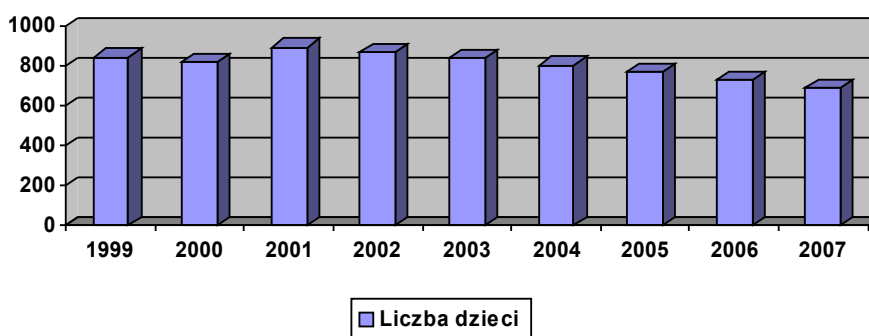
Ogółem w gminie w roku szkolnym 2007/2008 do szkół podstawowych, gimnazjów uczęszczało 691 uczniów.

#### Średnia liczba dzieci na koniec roku w szkołach Gminy Opinogóra Górna w latach 1999 – 2008:

Rok szkolny	Liczba dzieci	Liczba oddziałów	Średnia liczba dzieci w oddziale
1999/2000	846	51	17
2000/2001	817	49	17
2001/2002	894	54	17
2002/2003	868	53	16
2003/2004	837	49	17
2004/2005	802	48	17
2005/2006	769	48	16
2006/2007	728	48	15
2007/2008	691	44	16

\* Podstawa: Urząd Gminy w Opinogórze Górnej 2007r.

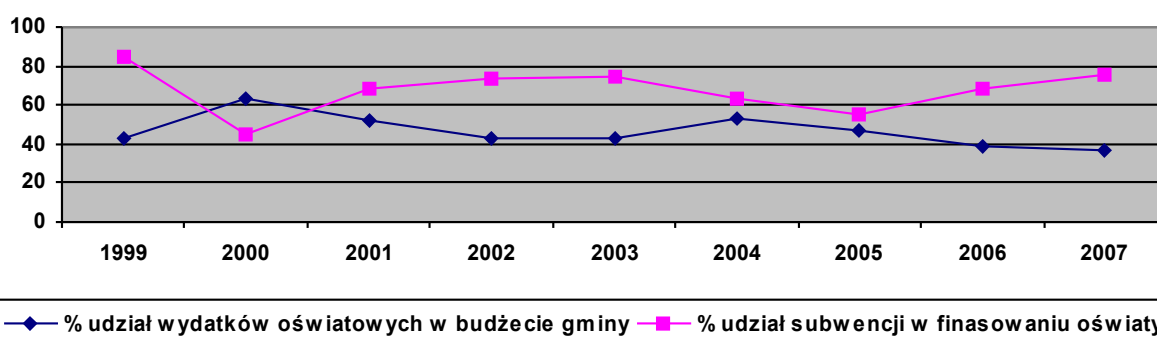




\* Podstawa: Urząd Gminy w Opinogórze Górnej 2007 r.

Ilość dzieci uczących się na terenie gminy utrzymuje się na podobnym poziomie. Średnio w szkołach na koniec 2007 roku w jednym oddziale było 16 uczniów. Na jednego nauczyciela przypadało średnio 8 uczniów.

### Nakłady budżetu gminy na oświatę w tys. zł.



\* Podstawa: Urząd Gminy w Opinogórze Górnej

### Nakłady budżetu gminy na oświatę, subwencja oświatowa

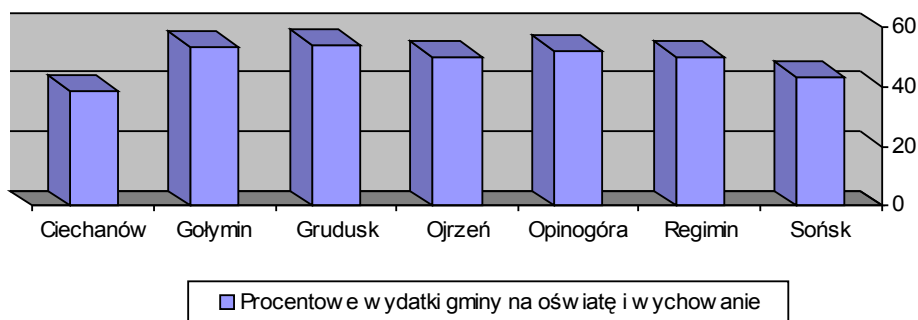
Rok	Wykonanie budżetu oświaty		Subwencja oświatowa	
	Ogółem oświata	% udział w budżecie gminy	Kwota	% udział w finansowaniu oświaty
1999	2512,5	42,4	2116,3	84,2
2000	4692,2	62,9	2097,9	44,7
2001	3712,0	52,1	2554,2	68,8
2002	3657,8	43,0	2703,3	73,9
2003	3960,0	42,6	2970,4	75,0
2004	4906814	53,5	3102653	63,2
2005	5783100	46,5	3154935	54,6
2006	4560878	38,9	3128852	68,6
2007	4629896	37,2	3508008	75,8

\* Podstawa: Urząd Gminy w Opinogórze Górnej 2007r.

Od roku 1998 gmina otrzymuje subwencje oświatowe. W ciągu ostatnich 3 lat poziom subwencji utrzymuje się na wysokości około 75 udziału w finansowaniu oświaty.

Procentowy udział nakładów na oświatę w budżetach gminy oscyluje w przedziale od 30% do 60%, co należy uznać za poziom racjonalny i po znacznym wzroście w 2000 roku zaczyna się stabilizować.

### Porównanie procentowych wydatków gminy na oświatę i wychowanie z podobnymi gminami województwa w 2002 roku.

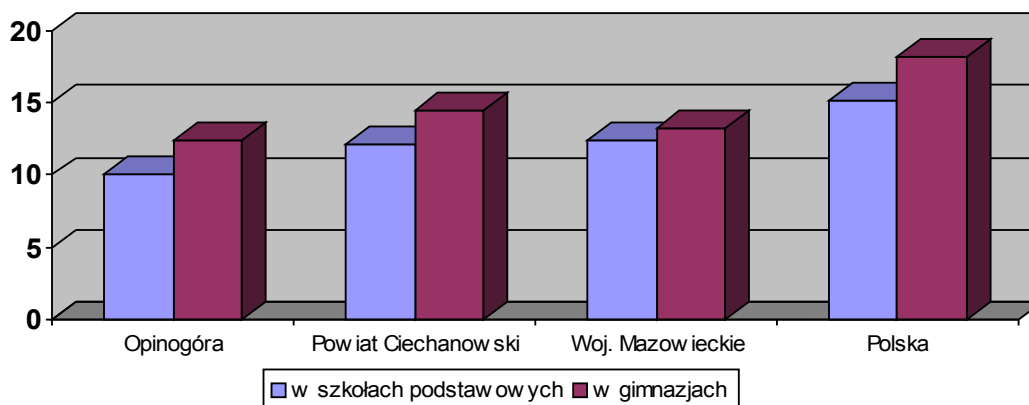


Dane: własne BIG

W porównaniu do sąsiednich gmin powiatu procentowy udział wydatków na oświatę i wychowanie w gminie jest na poziomie średnim – wysokim.

W obszarze wydatków na oświatę widać, że nakłady budżetu państwa procentowo utrzymują się na podobnym poziomie.

### Liczba uczniów przypadających na jednego pełnozatrudnionego nauczyciela w 2002 r.



Dane: własne BIG

Z załączonego wykresu wynika, że wskaźnik powyższy jest najniższy dla Gminy Opinogóra Górna w obszarze szkół podstawowych i szkół gimnazjalnych.

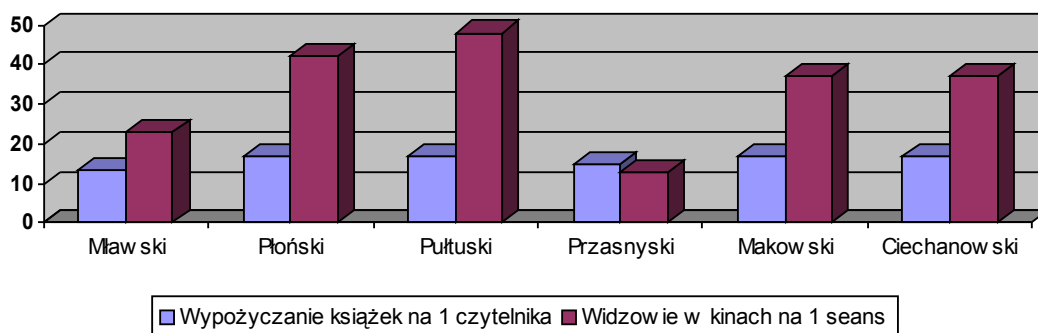
## 5.2 KULTURA

### Działalność kulturalna.

Bazą, w oparciu, o którą realizowana jest działalność kulturalna w gminie, jest Gminny Ośrodek Kultury. Działalność tej placówki dostosowana jest w głównej mierze do aktualnych potrzeb mieszkańców. W marcu 2008 roku minęło 30 lat istnienia GOK.

Gmina ma dobrze funkcjonującą Gminną Bibliotekę Publiczną,

### Korzystanie z lokalnej infrastruktury kulturalnej powiatów



\* Dane: GUS „Powiaty w Polsce” W-wa 2003 r.

Dane dotyczące korzystania z bibliotek i infrastruktury kinowej na terenie Powiatu Ciechanowskiego pokazują na dość dobry poziom czytelnictwa i wysokie zainteresowanie sztuką kina. Na terenie powiatu występuje tylko 1 kino.

### **5.3 SPORT**

Działalność sportowa na terenie Gminy Opinogóra Górna to przede wszystkim praca wychowawcza w szkołach gminnych.

Baza szkoleniowa na lekcje WF w szkołach jest stosunkowo skromna.

Szkoły Podstawowe w Kołaczkowie i Woli Wierzbowskiej posiadają niewymiarowe sale gimnastyczne, natomiast przy Szkole Podstawowej i Gimnazjum w Opinogórze Górnej w 2005 zakończona została budowa hali sportowej.

## 5.4 OCHRONA ZDROWIA

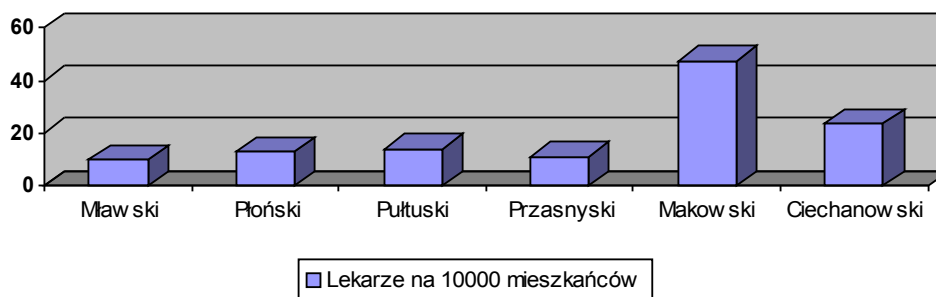
W gminie funkcjonuje Niepubliczny Zakład Opieki Zdrowotnej prowadzony przez Ireneusza Różalskiego.

Celem jego działania zgodnie z wpisem w rejestrze Wojewody Mazowieckiego jest udzielanie świadczeń zdrowotnych i promocja zdrowia. Prowadzenie tego rodzaju działalności oparte jest w głównej mierze o środki pochodzące z Narodowego Funduszu Zdrowia.

Ośrodek Zdrowia	Właściciel	Ilość lekarzy	Ilość pielęgniarek	Ilość pacjentów	Ilość porad w miesiącu (2003 r.)
Niepubliczny Zakład Opieki Zdrowotnej	Ireneusz Różalski	2	4	4 800	1 070

Podstawa: Urząd Gminny w Opinogórze Górnej na 2007 r.

### Liczba lekarzy na 10000 mieszkańców w podobnych powiatach w 2002 r.



Dane: Rocznik Statystyczny Województwa Mazowieckiego 2003 r.

Ilość lekarzy przypadająca na 10.000 mieszkańców w powiecie ciechanowskim wynosi 23,7 i jest wskaźnikiem wysokim dla podobnych powiatów województwa. (brak aktualnych danych)

Ochrona zdrowia w gminie dobrze wypełnia swoje zadania. Cechuje ją łatwość dostępu, specjalistyczna kadra oraz wysoki poziom opieki. Dane statystyczne w pełni odpowiadają średnim powiatowym.

Zadania z zakresu leczenia szpitalnego i klinicznego realizowane są w Ciechanowie.

## 5.5 POMOC SPOŁECZNA

Różnorodne formy pomocy świadczą ośrodki pomocy społecznej, które znajdują się w każdej gminie. Wśród problemów w rodzinach klientów ośrodków pomocy społecznej najczęstszymi przyczynami były: ubóstwo, alkoholizm, wielodzietność.

Ośrodki pomocy społecznej udzielają:

1. pomocy finansowej [zasiłki stałe, stałe wyrównawcze, okresowe, okresowe gwarantowane, okresowe specjalne, celowe, celowe specjalne, renty socjalne, zasiłki rodzinne i pielęgnacyjne],
2. pomocy usługowej [usługi pielęgniarstwa, gospodarcze],
3. pomocy rzeczowej [odzież, obiady, sprzęt gospodarstwa domowego],
- 4.** pomocy specjalistycznej [poradnictwo, terapie

### Realizacja zadań Pomocy Społecznej w Opinogórze Górnej w roku 2007

Lp.	Rodzaj świadczenia	Ogólna liczba osób korzystających z pomocy	Ilość świadczeń w 2007 roku	Wartość udzielonych świadczeń
1.	Zasiłki stałe	12	127	39 172 zł.
2.	Specjalistyczne usługi opiekuńcze dla osób z zaburzeniami psychicznymi	3	1 534 (godziny)	18 407 zł.
3.	Ubezpieczenie zdrowotne	19		5 398 zł.
4.	Zasiłki okresowe	100	453	97 829 zł.
5.	Dożywianie w ramach rządowego programu: Pomoc Państwa w zakresie dożywiania	596		206 442 zł.
6.	Świadczenia rodzinne		9086	1 325 670 zł.
7.	Zaliczka alimentacyjna		412	92 325zł.
8.	Świadczenia opiekuńcze			254 698 zł.
9.	Zasiłki pielęgnacyjne		1250	191 250 zł.
10.	Świadczenia pielęgnacyjne	156		63 448 zł.

5. Podstawa: Urząd Gminy w Opinogórze Górnej na 2007 r.

### Realizacja zadań własnych gminy w roku 2007

Lp.	Rodzaj świadczenia	Ogólna liczba osób korzystających z pomocy	Liczba świadczeń w 2007 roku	Wartość udzielonych świadczeń
1.	Zasiłki celowe i w naturze			116 478 zł.
2.	Usługi opiekuńcze	7	6 254	80 340
3.	Odpłatność za pobyt w DPS	2		25 389
4.	Realizacja programu: Pomoc państwa w zakresie dożywiania	596		82 588
5.	Zasiłki okresowe			67 473
6.	Zdarzenia losowe	1		2 000

Podstawa: Urząd Gminny w Opinogórze Górnej na 2007 r.

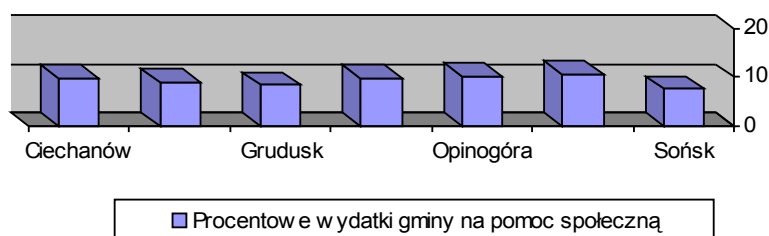
### Placówki Pomocy Społecznej

#### Ośrodek Pomocy Społecznej w Opinogórze Górnej

Ośrodek pomocy społecznej realizuje zadania zlecone gminie zgodnie z ustaleniami przekazanymi w tej sprawie przez wojewodę i zadania własne gminy zgodnie z ustaleniami rady gminy.

W ostatnich latach zauważa się wyraźne rozwarstwienie poziomu życia i narastanie problemów społecznych, Gwałtownie narasta proces pauperyzacji całych środowisk, zwłaszcza z terenów wiejskich, które stanowią część klientów pomocy społecznej. Bezrobocie, niepełnosprawność, długotrwała choroba, bezradność wychowawcza, alkoholizm objawiają się ubóstwem, a często skrajną nędzą. Przyczyny niepełnosprawności to choroby krążenia (36% wszystkich niepełnosprawnych), choroby reumatyczne – 16%, a wśród dzieci porażenie mózgowie oraz upośledzenie umysłowe i wynikające z nich samotność i wyizolowanie.

#### Wydatki na pomoc społeczną w % budżetu Gminy Opinogóra Górna w porównaniu z podobnymi gminami powiatu w 2000 r. (Brak nowszych danych).



Dane: Rocznik Statystyczny Województwa Mazowieckiego 2001r.

Wydatki na pomoc społeczną w gminie kształtują się na poziomie średnio wysokim w stosunku do gmin podobnych. Na podstawie dotychczasowych doświadczeń nie należy oczekiwać zmniejszenia obszaru działania pomocy społecznej ani zakresu świadczeń.

Na szczególną uwagę zasługuje fakt przeznaczenia znacznych środków na pomoc społeczną z budżetu gminy szczególnie na zasiłki celowe i opiekuńcze.

## 5.6 BEZPIECZEŃSTWO PUBLICZNE

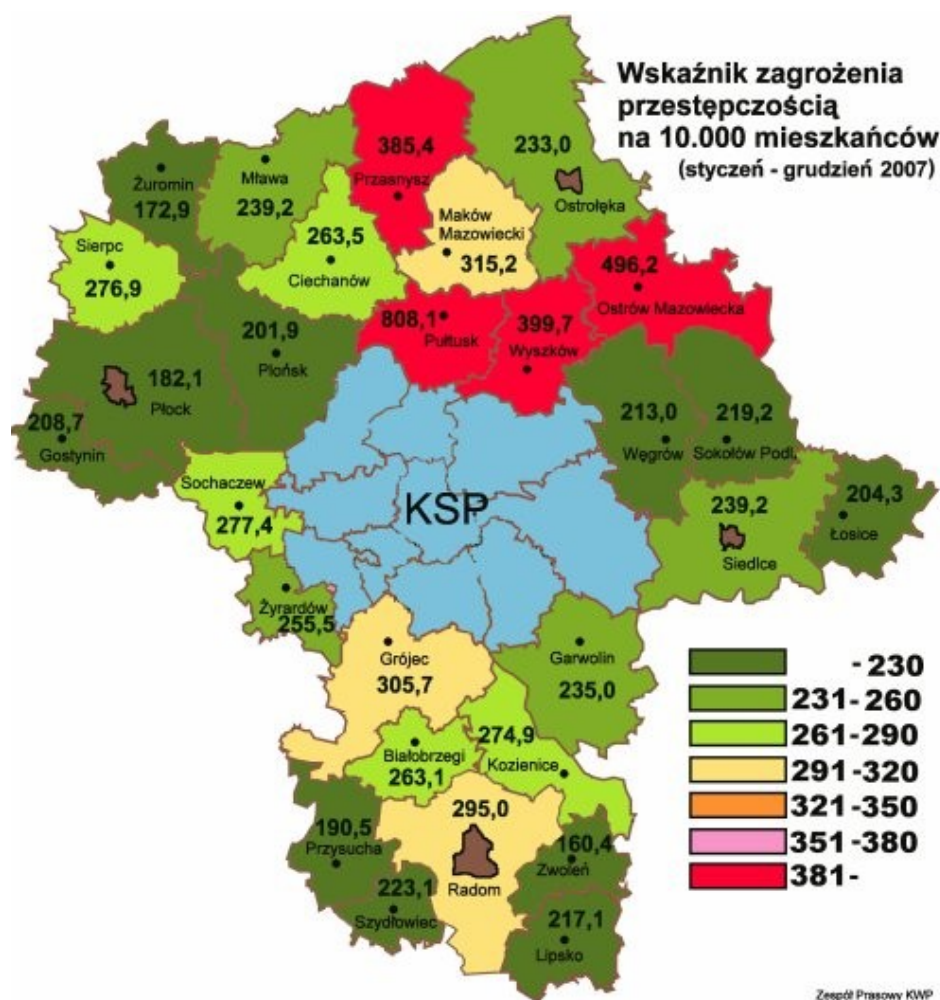
Za zapewnienie porządku publicznego i bezpieczeństwa obywateli, ochronę przeciwpożarową i zapobieganie innym nadzwyczajnym zagrożeniom życia i zdrowia ludzi oraz środowiska odpowiada Starosta Powiatu Ciechanowskiego, Komendant Powiatowej Policji oraz Komendant Powiatowej Państwowej Straży Pożarnej.

Odpowiedzialność ponoszą: Komendanci Policji – za porządek publiczny i bezpieczeństwo obywateli i Komendant Państwowej Straży Pożarnej oraz Terenowe Jednostki Ochotniczej Straży Pożarnej za ochronę przeciwpożarową i zapobieganie innym nadzwyczajnym zagrożeniom życia i zdrowia ludzi oraz środowiska.

Na terenie gminy działa 9 jednostek Ochotniczej Straży Pożarnej.

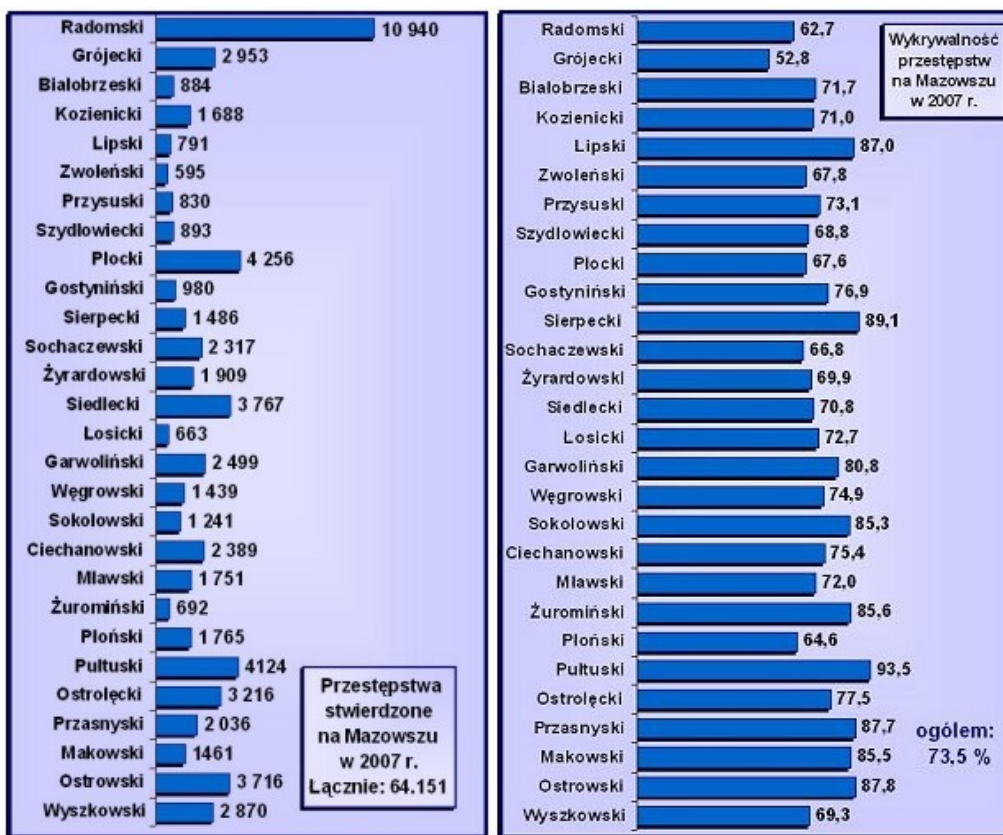
### PRZESTĘPSTWA STWIERDZONE W POWIATACH WOJEWÓDZTWA MAZOWIECKIEGO W OKRESIE STYCZEŃ - GRUDZIEŃ 2007 R.

W roku 2007 w 28 powiatach województwa mazowieckiego po raz kolejny spadła liczba stwierdzonych przestępstw (w porównaniu do roku 2006 o ponad 7500, i o ponad 13000 w





porównaniu do roku 2004). Wzrosła natomiast wykrywalność przestępstw - w skali całego województwa o 4% - do poziomu 73,5%.



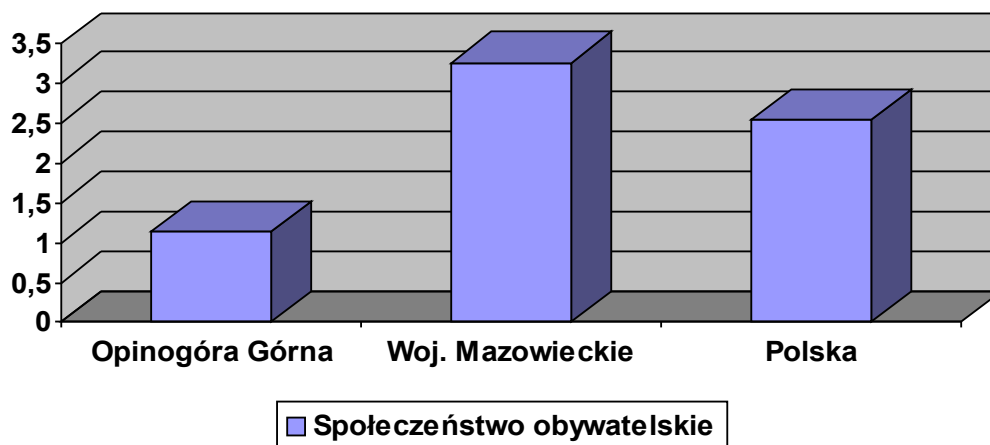
DANE STATYSTYCZNE DOTYCZĄCE WOJ. MAZOWIECKIEGO

(bez Warszawy i powiatów: Grodzisk Maz., Mińsk Maz., Nowy Dwór Maz., Legionowo, Otwock, Piaseczno, Pruszków, Wołomin, Warszawa Zachodnia)

## 5.7 ORGANIZACJE POZARZĄDOWE

Czynnie działa dziewięć jednostek Ochotniczej Straży Pożarnej .

**Społeczeństwo obywatelskie: liczba organizacji non – profit na 1000 osób w wieku produkcyjnym.**



Dane: własne BIG

Według powyższego wskaźnika społeczeństwo gminy wykazuje niższą aktywność obywatelską wśród osób w wieku produkcyjnym niż na obszarze województwa i w kraju.

## 6 OCHRONA PRZYRODY, KRAJOBRAZU I ŚRODOWISKA

### 6.1 OCHRONA PRZYRODY I KRAJOBRAZU

#### Stan środowiska

Gmina charakteryzuje się niskim stopniem uprzemysłowienia. Taki układ, niekorzystny z punktu widzenia rozwoju gospodarczego i zasobności regionu, pozwolił zachować to, co obecnie najrzadsze i najcenniejsze – czystą wodę i powietrze, nieskażone gleby, naturalną, zdrową szatę roślinną.

Teren powiatu znajduje się w obszarze Zielonych Płuc Polski, co jednocześnie określa kierunek dalszego rozwoju poprzez wdrażanie zasad ekorozwoju, do których zalicza się wprowadzanie proekologicznych zasad gospodarowania zasobami i walorami przyrodniczymi.

Na terenie gminy znajdują się 3 mechaniczno- biologiczne oczyszczalnie ścieków (oraz oczyszczalnie przyzagrodowe. Powiat ciechanowski ma dobrze rozwiniętą gospodarkę odpadami na jego terenie istnieją trzy prawidłowo urządzone składowiska odpadów. Odpady z terenu Gminy Opinogóra Górna kierowane są na składowisko w miejscowości Wola Pawłowska k. Ciechanowa

#### Formy ochrony przyrody.

Obszary o wysokich wartościach przyrodniczych to teren „Krośnicko- Kosmowskiego” obszaru chronionego krajobrazu oraz pomniki przyrody.

##### ➤ Remiza

Obserwując krajobraz rolniczy Opinogóry i okolic nie trudno zauważyć charakterystyczne, malownicze pasy zadrzewień śródpolnych, najczęściej w formie grupy lub silnie rozwiniętej kępy roślinności drzewiastej, zwanych remizami. O biologicznej wartości remiz świadczą występujące w nich różne gatunki drzew, krzewów roślin zielonych jak: czeremcha, szakłak, bez czarny, wierzba, topola, grusza, świerk, sosna, kalina, śliwa, itd.

Zadrzewienia te powinny być chronione, ponieważ są miejscami rozrodu oraz regularnego przebywania różnych gatunków zwierząt i ptaków jak: gronostaj, lis, jeż, łasica, pustułka, dzierzba itd.

Mają one również znaczenie wiatrochronne, hamują erozję gleby, zwiększają wilgotność mas powietrza, tworzą mikroklimat sprzyjający wydajności upraw rolnych.

##### ➤ Pomniki przyrody

Do pomników przyrody zaliczane są nie tylko pojedyncze drzewa, lecz także ich skupiska, aleje parkowe i podworskie, także twory przyrody nieożywionej jak: głazy narzutowe, skałki, jaskinie, odkrywki geologiczne itd.

W zabytkowym opinogórskim parku na grobli jednego ze stawów rosną dwa duże dęby szypułkowe w wieku ok. 300 lat zwane „Zygmunt” i „Eliza” oraz w ich pobliżu bardzo wysokie jesiony wysokości ok. 30 metrów zwane „Szwoleżer I” i „Szwoleżer II”

Ochroną konserwatorską objęto parki podworskie w miejscowościach:

Kobylin, Pałuki, Przedwojewo, Rembowo i Opinogóra. W większości parki te zostały założone w XIX i na początku XX wieku. Reprezentują głównie, poza parkiem w Opinogórze, styl krajobrazowy, w którym kompozycja przestrzenna jest oparta na naturalnej przyrodzie. W części parków zachowała się związana z nimi

architektura dworców i pałaców. Zadrzewienia parkowe na terenie gminy tworzą przede wszystkim rodzime gatunki drzew i krzewów. Najliczniej reprezentowane są: grab pospolity, lipa drobnolistna, jesion wyniosły, klon pospolity, kasztanowiec biały, świerk pospolity, jawor, dąb, modrzew.

### Wykaz pomników przyrody na terenie gminy

Nr w rejestrze Konserwatora Przyrody	Lokalizacja	Rodzaj pomnika przyrody	Obwód [cm]
67/128/79	Wieś Łaguny (teren prywatny)	Dąb szypułkowy	316
156/217/82	Wieś Wólka Łanięcka (teren prywatny)	Głaz narzutowy	780
159/220/82	Wieś Opinogóra park- muzeum	Grupa drzew – jesion wyniosły	306;326
159/220/82	Wieś Opinogóra park- muzeum	Grupa drzew – dąb szypułkowy	270;350

\* Podstawa: Urząd Gminy w Opinogórze Górnej na 2007 r.

Rejon Opinogóry jest ubogi w lasy, ale sąsiaduje bezpośrednio z dwoma najbardziej lesistymi województwami w Polsce – ostrołęckim i olsztyńskim. Przebieg dolin rzecznych daje korzystny układ nawietrzający, powodujący swobodny napływ mas bogatego w tlen powietrza z obszarów leśnych.

### OCHRONA WÓD POWIERZCHNIOWYCH

Teren Gminy Opinogóra praktycznie w całości położony jest w zlewni rzek Sony Zachodniej i Sony Wschodniej. Jedynie przez północno-zachodni zachodni skraj gminy przepływa rzeka Pełta.

Stan czystości wód powierzchniowych i źródeł zanieczyszczeń.

Badania wód rzeki Sony wykonywane są w ramach monitoringu prowadzonego przez Mazowiecki Wojewódzki Inspektorat Ochrony Środowiska — Delegaturę w Ciechanowie.

Ocena jakości wód dokonywana jest w oparciu o rozporządzenie Ministra Środowiska z dnia 8 lipca 2004 r. w sprawie warunków, jakie należy spełniać przy wprowadzaniu ścieków do wód lub do ziemi, oraz w sprawie substancji szczególnie szkodliwych dla środowiska wodnego ( Dz. U. Nr 168, poz. 1763).

Przeprowadzone w 2002 i 2003 roku w ramach państwowego monitoringu środowiskowego przez IMiGW badania rzeki Sony Zachodniej i Głównej wykazały wysoką zawartość azotanów. Wartości te wynoszą od 54,9 do 75,8 mg NO<sub>3</sub>/dm<sup>3</sup>. Występuje też znaczne przekroczenie granicznych wartości wskaźników eutrofizacji, w szczególności w zakresie azotanów, azotu ogólnego i fosforu ogólnego.

Sona Wschodnia w ostatnich latach nie była objęta badaniami.

Źródłem zanieczyszczenia obydwu rzek są spływy obszarowe pochodzące ze źródeł rolniczych, nieuporządkowana gospodarka odpadami pochodzenia rolniczego na terenach posesji, a często na gruntach położonych nad rzekami oraz punktowe zanieczyszczenie ściekami socjalno-bytowymi.

Przy znacznym zmeliorowaniu gruntów, a taki występuje w gminie, odpływ powierzchniowy wód ze zlewni jest przyspieszony, co przy glebach ciężkich powoduje szybsze wymywanie związków azotu i fosforu.

Nadmiar związków biogenych w wodzie jest powodem pogłębiania się procesu autrofizacji prowadzącego do wtórnego zanieczyszczenia wód.

Dość częstym zjawiskiem na terenie gminy, jak również gmin sąsiednich, jest wywożenie gnojówki i gnojowicy na grunty głęboko zamrażnięte lub pokryte śniegiem. Często przyczyną takich działań jest brak zbiorników o odpowiedniej pojemności umożliwiających gromadzenie, co najmniej czteromiesięcznej produkcji nawozu płynnego. W ramach Programu ograniczenia zanieczyszczeń środowiska składnikami nawozowymi z produkcji zwierzęcej w woj. mazowieckim zrealizowano w 2003 roku w Gminie Opinogóra Górna budowę 78 płyt gnojowych ze zbiornikami na gnojówkę, natomiast w roku 2007 zostało wybudowanych 25 płyt gnojowych. Wzrost wybudowanych płyt gnojowych wynika z dostosowań gospodarstw rolnych do standardów unijnych.

## 6.2 GOSPODARKA WODNO-ŚCIEKOWA

### Opis sieci wodociągowej i gospodarki ściekowej

Gmina zwodociągowana jest w 100%. Od 4 ujęć wody podziemnej rozprowadzonych jest 226 km sieci wodociągowej do wszystkich mieszkańców gminy. Zdecydowanie mniej korzystnie przedstawia się stan gospodarki ściekowej. Tylko ok. 26,7 % mieszkańców gminy objętych jest systemem oczyszczania ścieków. Na terenie gminy znajdują się 3 oczyszczalnie ścieków oraz 7 przydomowych, długość sieci kanalizacji sanitarnej wynosi 19,4 km.

Punktowymi źródłami zanieczyszczeń są ścieki socjalno-bytowe. Ilość ścieków powstających w 2007 roku na terenie gminy można oszacować na podstawie średniodobowego poboru wody, który z ujęć zbiorowego zaopatrzenia wyniósł ??... (brak danych) m<sup>3</sup>/dobę. Przyjmując, że około 70 % poboru wody stanowią ścieki bytowe — daje to wielkość około (brak danych) m<sup>3</sup>/dobę ścieków powstających w gminie.

Na terenie gminy funkcjonują obecnie dwie oczyszczalnie komunalne. Oddana do eksploatacji w 2002 roku w Opinogórze Górnej osiedlowa oczyszczalnia typu BIOVAC o przepustowości 100 m<sup>3</sup>/dobę wykorzystywana jest w około 60%, a więc oczyszczanych jest w niej do 60 m<sup>3</sup>/dobę ścieków.

Drugą jest mechaniczno-biologiczna oczyszczalnia ścieków ze złożem torfowym eksploatowana od 1998 r. w m. Pomorze o przepustowości 19,5 m<sup>3</sup> oczyszczająca średnio około 8,0 m<sup>3</sup>/dobę.

Na terenie gminy znajduje się ponadto oczyszczalnia ścieków przy Szkole Podstawowej i Gimnazjum w Opinogórze Górnej typu BIOCLER o przepustowości 15 m<sup>3</sup>/dobę, na którą dopływa od 6 do 11 m<sup>3</sup>/d.

Istniejące oczyszczalnie ścieków eksploatowane są prawidłowo, odprowadzane do rowów melioracyjnych. a następnie do Sony Zachodniej ścieki odpowiadają parametrom określonym w pozwoleniach wodnoprawnych.

Od 1998 roku na terenie m. Pomorze funkcjonuje również 7 oczyszczalni przyzagrodowych wybudowanych w ramach programu pilotażowego Instytutu Budownictwa i Mechanizacji Rolnictwa.

Pozostała ilość ścieków gromadzona jest w zbiornikach bezodpływowych różnej



konstrukcji i szczelności i w większości wywożona jest do punktu zbiorczego oczyszczalni ścieków w Ciechanowie.

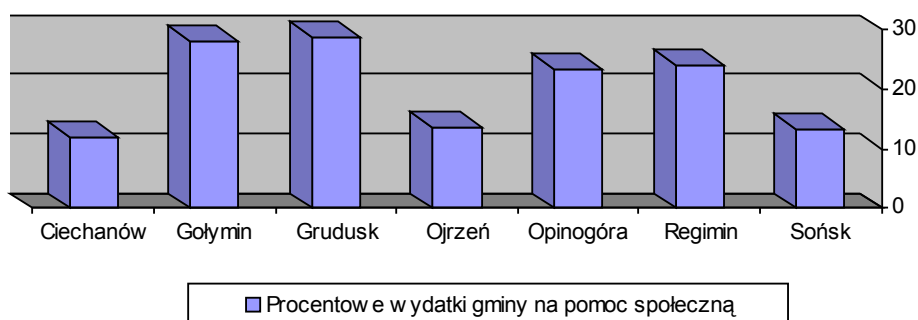
Nie można wykluczyć, że występuje odprowadzanie ścieków z osadników bezodpływowych za pomocą przekaźników i nieszczelności do gruntu, rowów melioracyjnych i przydrożnych.

### Sieć wodociągowa i kanalizacyjna

WYSZCZEGÓLNIENIE		Gmina Opinogóra	Powiat Ciechanowski 2006
Sieć w km	wodociągowa rozdzielcza	190,3	1.316
	kanalizacyjna	4,4	146,7
Połączenia prowadzące do budynków mieszkalnych [ km/ il. gospodarstw ]	wodociągowe	35,5/1181	194,8/12,993
	kanalizacyjne	45/1,3	
Zdroje uliczne		3	
Zużycie wody z wodociągów gospodarstwach domowych	z w m <sup>3</sup>	114.400	43.468.602
	w na 1 mieszkańca w m <sup>3</sup>	20,01	38,00

Podstawa: Urząd Gminy w Opinogórze Górnej 2007 r.

### Zużycie wody z wodociągów na 1 mieszkańca w sąsiednich gminach powiatu.



Dane: Rocznik Statystyczny Województwa Mazowieckiego 2003 r.

W stosunku do gmin sąsiednich Opinogóra Górna wykazuje średnie zużycie wody na 1 mieszkańca.

Projektowane oczyszczalnie ścieków w swojej technologii powinny być zgodne z wymogami przepisów Unii Europejskiej – obowiązującą dyrektywą 91/271/EEC Rady Wspólnot Europejskich.

### 6.3 GOSPODARKA ODPADAMI STAŁYMI

Sposób postępowania z odpadami reguluje lokalne prawo uchwalone w 1997 roku przez Radę Gminy w postaci zasad utrzymania czystości i porządku na terenie Gminy Opinogóra. Zebrane dane i przeprowadzone szacunki określiły, że na terenie gminy wytwarzanych jest łącznie ok. 1450 (brak danych) ton odpadów, wśród których dominują odpady komunalne.

Urząd Gminy nie prowadzi gospodarki odpadami samodzielnie, ani przy pomocy gminnych jednostek organizacyjnych. Gmina posiada składowisko odpadów w Rembówku, które nie spełnia obowiązujących w tym zakresie wymogów. Obowiązujące zasady zezwalają mieszkańcom gminy na indywidualny wywóz odpadów na składowisko gminne, gdzie nie jest prowadzona ich ewidencja. Wydane jest zezwolenie na odbiór i transport odpadów na terenie gminy przez Przedsiębiorstwo Usług Komunalnych Spółka z o.o. w Ciechanowie.

W roku 2007 odbiorem, transportem, unieszkodliwianiem odpadów zgodnym z wymaganiami prawnymi objętych zostało 100% posesji i podmiotów gospodarczych. Prognozuje się, że do 2011 roku ilość wytwarzanych odpadów w gminie wzrośnie do blisko 1600 ton.

Szcątkowy wymiar ma zainicjowana niedawno selektywna zbiórka odpadów opakowaniowych: szkła i tworzyw sztucznych. Wśród odpadów niebezpiecznych zupełnie nierozpoznany jest zakres problemu odpadów azbestowych.

Na podstawie przeprowadzonych szacunków zostały zebrane dane, które pozwoliły na opracowanie schematu przepływu większości wytwarzanych w gminie odpadów i kierunków ich zagospodarowania. Schemat ten stanowić będzie również podstawę do oszacowania niezbędnej wydajności poszczególnych instalacji systemu gospodarki odpadami w przyszłości.

Z dniem 31 grudnia 2004 roku składowisko odpadów w m. Rembówko zostało zamknięte. Rekultywacja terenu zakończyła się w miesiącu czerwcu 2005 r. Na terenie gminy od 1 stycznia 2005 r. został wprowadzony system odbioru odpadów przez Przedsiębiorstwo Usług Komunalnych w Ciechanowie. Na obszarach zwartej zabudowy mieszkańcy składować będą odpady w pojemnikach, kontenerach i workach. Tereny kolonijne zostaną objęte zbiórką odpadów w workach

## **6.4 OCHRONA POWIETRZA**

Powietrze atmosferyczne oprócz wód powierzchniowych jest najbardziej wrażliwym na zanieczyszczenia komponentem środowiska, a jednocześnie bezpośrednio decydującym o warunkach życia człowieka, zwierząt i roślin.

### **Zanieczyszczenia powietrza.**

Poziom substancji w otaczającym powietrzu można ocenić w oparciu wyniki badań uzyskiwanych na stacjach pomiarowych. Teren Gminy Opinogóra jest terenem typowo rolniczym, na którym nie znajdują się większe zakłady przemysłowe, które mogłyby mieć znaczący wpływ na zanieczyszczenie powietrza atmosferycznego stąd też nie prowadzono tu żadnych badań.

Podstawą prawną służącą ocenie stanu powietrza są:

- rozporządzenie MŚ z dnia 6.06.2002 r. w sprawie dopuszczalnych poziomów niektórych substancji w powietrzu oraz marginesów tolerancji (Cz. U. Nr 87, poz. 796)
- rozporządzenie MŚ z dnia 5.06.2002 r. W sprawie oceny poziomów substancji w powietrzu (Dz. U. Nr 87, poz. 798).

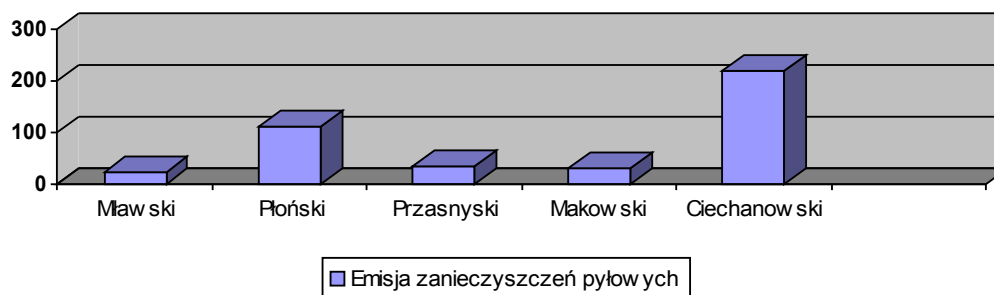
Na terenie Gminy Opinogóra Górna substancje zanieczyszczające powietrze pochodzą głównie z procesów energetycznego spalania paliw w gospodarstwach domowych oraz niewielkich zakładach usługowo-produkcyjnych, obiektach użyteczności publicznej, a także z komunikacji, która wraz ze wzrostem natężenia ruchu staje się coraz bardziej znacząca.

W powiecie ciechanowskim, w którym znajduje się Gmina Opinogóra Górna stwierdzono:

- klasę B ze względu na ochroną zdrowia ludzi
- klasę A ze względu na ochronę roślin.

Jak wspomniano wyżej na terenie Gminy Opinogóra Górna nie ma większych zakładów przemysłowych, produkcyjnych. W związku z tym żadna instalacja nie posiada pozwolenia na wprowadzanie gazów lub pyłów do powietrza. Zgodnie art. 220 ustawy — Prawo ochrony środowiska na wprowadzenie gazów lub pyłów do powietrza wymagane jest pozwolenie, z wyłączeniem określonych instalacji, których eksploatacja nie wymaga posiadania pozwolenia.

### Emisja zanieczyszczeń pyłowych z zakładów szczególnie uciążliwych wg powiatów w tonach



Dane: Rocznik Statystyczny Województwa Mazowieckiego 2007 r.

Emisja zanieczyszczeń pyłowych na terenie Powiatu Ciechanowskiego jest najwyższa spośród okolicznych powiatów i wynosi 217 ton rocznie. Są to głównie zanieczyszczenia pochodzące ze spalania paliw.



## **6.5 OCHRONA PRZED HAŁASEM**

Na terenie Gminy Opinogóra Górna, tak jak większości gmin, nie prowadzi się pomiarów hałasu. Nie występują tu zakłady, które mogłyby powodować nadmierną emisję hałasu do środowiska.

Hałas komunikacyjny również nie stwarza szczególnych problemów, chociaż niektóre miejscowości położone są wzdłuż dróg. I tak droga krajowa przebiega przez Pomorze, droga wojewódzka przecina miejscowość Dzbonie. Drogi powiatowe przecinają większą ilość miejscowości, chociażby Opinogórę, lecz tu natężenie ruchu jest zdecydowanie mniejsze niż na drogach krajowych czy wojewódzkich.

Reasumując hałas na terenie Gminy Opinogóra Górna nie stanowi większego problemu i w głównej mierze emisja hałasu pochodzi od pojazdów. Eliminacja hałasu jest możliwa poprzez użytkowanie coraz lepszych pojazdów, przy ciągle wzrastającej ich ilości na drogach.

Istotną sprawą w ograniczaniu hałasu na drogach jest utrzymywanie ich nawierzchni w dobrym stanie technicznym.

## **6.6 ZAGROŻENIA NADZWYCZAJNE**

Z oceny zagrożenia wynika, że w Gminie Opinogóra Górna występują minimalne warunki mogące doprowadzić do sytuacji kryzysowej. Tak jak i inne gminy, Gmina Opinogóra Górna narażona jest na kolizje drogowe, katastrofy budowlane itp.

## 7 GOSPODARKA I RYNEK PRACY

### 7.1 PODMIOTY GOSPODARCZE

Na terenie Gminy Opinogóra Górna mieszka 6.088 mieszkańców. Funkcjonuje w niej 163 podmiotów gospodarczych rejestrowanych w ewidencji gminy, z których przeważająca ilość zajmuje się handlem artykułami spożywczymi, przemysłowymi, rolnymi oraz usługami z zakresu rolnictwa. Zarejestrowane są ponadto podmioty gospodarcze prowadzące usługi wulkanizacyjne, ślusarskie, hydrauliczne, stolarskie, elektryczne, mechaniczne i inne.

Na obszarze Gminy Opinogóra istnieje niewielki przemysł, natomiast sieć usług obejmuje tradycyjne podstawowe świadczenia w zakresie handlu, rzemiosła i usług.

#### Wykaz zmian ilościowych podmiotów gospodarczych w gminie

1999	2000	2001	2002	2003	2004	2005	2006	2007
33	41	61	23	20	18	20	17	16

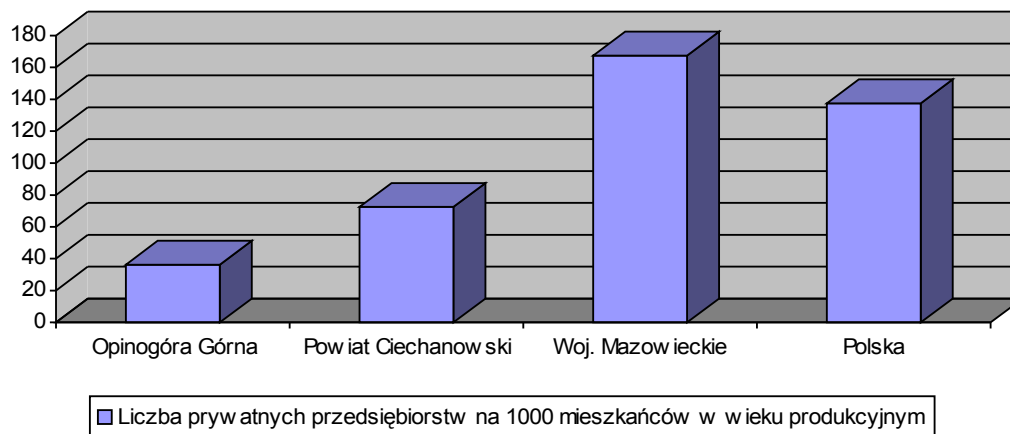
\*Podstawa: Urząd Gminny w Opinogórze rok 2007

#### Wykaz podmiotów gospodarczych w roku 2007 w gminie Opinogóra Górna

\*Podstawa: Urząd Gminny w Opinogórze rok 2007

#### Wykaz podmiotów gospodarczych na rok 2007 w gminie Opinogóra Górna

lp	Dział gospodarki i usług	Liczba przedsiębiorców zarejestrowanych
1	Mechanika maszyn i naprawa pojazdów	9
2	Usługi ślusarskie	6
3	Usługi budowlane, remontowe i malarskie	14
4	Usługi transportu i robót ziemnych	30
5	Handel, handel detaliczny	62
6	Usługi stolarskie i leśne	7
7	Usługi turystyczne i hotelarskie	-
8	Gastronomia	3
9	Usługi wodociągowo – kanalizacyjne, melioracyjne, studniarstwo, gazowe	-
10	Oświata, ochrona zdrowia	2
11	Instalatorstwo i usługi elektryczne	6
12	Usługi weterynaryjne Najwięcej obsługa zwierząt	6
13	pozostałe	18
<b>OGÓŁEM WG REJESTRU GMIN</b>		<b>163</b>

**Przedsiębiorczość: liczba prywatnych przedsiębiorstw na 1000 mieszkańców w wieku produkcyjnym.**

Dane: Własne BIG

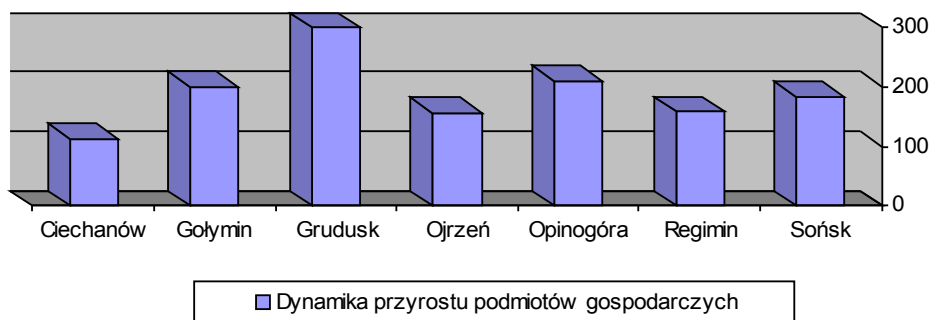
Z przedstawionego wykresu wynika, że wskaźnik przedsiębiorczości na terenie Gminy Opinogóra Górna w 2002 r. kształtował się na znacznie niższym poziomie niż na terenie powiatu, w Województwie Mazowieckim i w Polsce.

## 7.2 CHARAKTERYSTYCZNE CECHY FUNKCJI GOSPODARCZYCH

Główne czynniki wpływające na funkcje gospodarcze gminy:

- gmina jest w ok. 100% zwodociągowana
- korzystne położenie geograficzne
- wysoki współczynnik przyrostu naturalnego gminy

### Dynamika przyrostu podmiotów gosp. narodowej w latach 1995 – 2002 w sąsiednich gminach województwa.



Dane: Rocznik Statystyczny Województwa Mazowieckiego 2003 r.

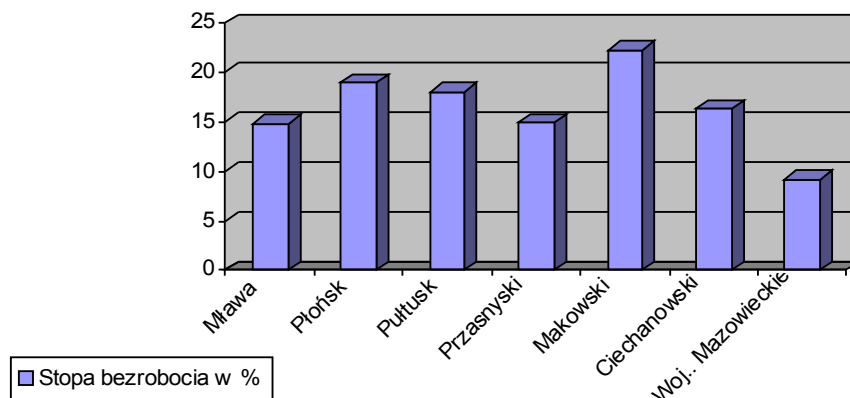
Z powyższego zestawienia wynika, że gmina posiadała w ostatnich latach wysoki przyrostów ilościowych firm na swoim terenie.

Samorząd gminy powinien jednak stale i usilnie zabiegać o stworzenie sprzyjających warunków dla rozwoju przedsiębiorczości na terenie gminy.

### 7.3 BEZROBOCIE I RYNEK PRACY

W Powiatowym Urzędzie Pracy w Ciechanowie w 2007 roku zarejestrowanych bezrobotnych z terenu Gminy Opinogóra było ogółem 413osób, z tego 224kobiety i 189 mężczyzn. Stopa bezrobocia wynosiła 18%, przy średniej w powiecie 16,3%.

#### Stopa bezrobocia rejestrów. w powiatach ościennych (stan na grudzień 2007 r.)



Dane: GUS „Powiaty w Polsce” W-wa 2007 r.

Na tle powiatów ościennych stopa bezrobocia w Powiecie Ciechanowskim klasuje się na poziomie średnim w porównaniu do sąsiednich powiatów.

Stopa bezrobocia w Województwie Mazowieckim	– 2007 r – 9,2%
Stopa bezrobocia w Powiecie Ciechanowskim	– 2007 r – 16,3%
Stopa bezrobocia w Gminie Opinogóra	– 2007r – 18%

Występujące bezrobocie w Gminie Opinogóra utrzymuje się na wyższym poziomie jak w powiecie i na znacznie wyższym niż w województwie.

Uwzględniając aktualną sytuację można przypuszczać, że ponowne zatrudnienie tracących pracę będzie problemem trudnym, wymagającym nie tylko nakładów finansowych, ale i ścisłej współpracy władz samorządu gminnego, powiatowego i wojewódzkiego, wojewody, organizacji rządowych i pozarządowych oraz pracodawców.

## **8 ROLNICTWO**

### **8.1 WARUNKI AGROPRZYRODNICZE**

Cechy agroklimatu korzystne i średnio - korzystne dla rozwoju rolnictwa:

- Długa i ciepła jesień oraz chłodniejsze lato sprzyjają plonowaniu roślin trawiastych, motylkowych, krzyżowych, krzewów jagodowych,
- Wydłużona jesień i łagodna zima oraz opóźniona i chłodna wiosna wymuszają uprawę roślin ozimych.

Cechy agroklimatu mało korzystne dla rozwoju rolnictwa:

- Opóźnione i chłodne wiosny, późne przymrozki wiosenne, a wczesne jesienne,
- Częste występowanie wiatrów przesuszających glebę,
- Zwiększone opady w okresie jesieni.

Tereny rolne stanowią dominującą część obszarów gminy, użytkowane są w formie prywatnych gospodarstw rolnych, o strukturze charakteryzującej się 1318 osobami pracującymi wyłącznie lub głównie w swoim gospodarstwie rolnym w tym:

- do 5 ha – 125
- 5- 10 ha – 251
- 10-15 ha – 327
- 15ha i więcej – 615 osób

Ogółem użytki rolne na terenie Gminy Opinogóra Górna stanowią około 90% powierzchni gminy. Tak jak cały region posiada ona warunki do uprawy pszenicy, buraka cukrowego i innych roślin o wysokich wymaganiach glebowych.

#### **Warunki glebowe**

W Powiecie Ciechanowskim w strukturze użytkowania dominują grunty orne, użytki zielone zajmują niespełna 10%, a lasy tylko 8 % powierzchni regionu. Jest to region o najniższej lesistości i niewielkim udziale trwałych użytków zielonych. Ta struktura jest w pełni odzwierciedlona w Gminie Opinogóra Górna, gdzie lasy zajmują powierzchnię tylko 1,2 %, również niewielki jest udział użytków zielonych w powierzchni gruntów rolnych.

Warunki glebowe i przyrodnicze występujące w regionie opinogórskim ( w znacznej części gleby brunatne właściwe i wylugowane oraz ziemie czarne) są najlepsze w odniesieniu do innych regionów glebowo-rolniczych.

### Bonitacja gruntów

Klasa bonitacyjna	Grunty orne (%)	Użytki zielone (%)
II	6,6	2,3
IIIa	47,5	33,4
IIIb	26,03	-
IVa	11,3	56,5
IVb	5,2	-
V	3,3	7,3
VI	0,1	0,5
VIZ	0,0	0,0
Razem	83,3	5,7

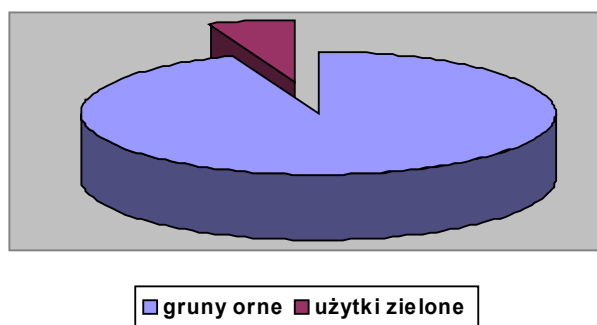
Podstawa: Urząd Gminy w Opinogórze Górnej na 2007 r

Gleby chronione występują dużymi kompleksami na terenie całej gminy. Miejscami wydzielone są wśród nich niewielkie kompleksy gruntów niższych klas bonitacyjnych.

### Struktura użytków rolnych wg przeznaczenia w Gminie Opinogóra Górna

Wyszczególnienie	Powierzchnia	
	ha	%
Użytki rolne	12.549	100,0
W tym: grunty orne	11.760	93,7
Użytki zielone	789	6,3
Pastwiska	-	-
Sady	-	-

Podstawa: Urząd Gminy w Opinogórze Górnej na 2007 r.



Podstawa: Urząd Gminy w Opinogórze Górnej na 2007 r.

Na podstawie „Warunków przyrodniczych produkcji rolnej woj. Ciechanowskiego” opracowanej przez IUNG Puławy w 1990 r. na terenie gminy Opinogóra Górna gleby scharakteryzowano jak poniżej:

➤ odczyn gleb kształtuje się następująco:

pH do 5,5	31 % gleb (średnia w woj. 58%)
5,6-6,5 pH	43 % gleb (26%)
powyżej 6,5pH	26% gleb (16%)

➤ określa się, że konieczne jest wapnowanie na powierzchni 13 % gruntów wskazane na 40 % powierzchni, a ograniczone na 41 % powierzchni gruntów.

➤ zasobność gleb w poszczególne makroelementy przedstawia się następująco:

Zasobność	Fosfor	Potas	Magnez
Niska	24	36	5
Średnia	37	34	26
Wysoka	39	30	69

Podstawa: Urząd Gminy w Opinogórze Górnej na 2003 r.7

W 2003 roku Gmina Opinogóra Górna zleciała badania gleb na swoim terenie. W lipcu 2003 r. Stacja Chemiczno-Rolnicza w Wesolej objęła badaniami grunty w 13 miejscowościach u 61 rolników pobierając do badań 610 prób z 1.347 ha i dokonując badań pod kątem wapnowania i zasobności gleb.

Z badań wynika, że w większości, tj. na 30 % przebadanych gruntów nie zachodzi potrzeba ich wapnowania, przy czym konieczne jest wapnowanie na powierzchni 26% przebadanych użytków, potrzebne—13%, wskazane—14%, ograniczone na 17% przebadanej powierzchni.

### Melioracja

Obszar gminy jest w 87 % objęty melioracjami. Wg danych ze „Studium ochrony, kształtowania i racjonalnego wykorzystania zasobów wodnych w zlewni rzeki Wkry” zmeliorowane grunty orne zajmują powierzchnię 11621 ha, trwałe użytki zielone 343 ha.

Rowy i ciek naturalne na terenie gminy mają łączną długość 167.338 m, w tym ubezpieczone 152.954 m. Praktycznie wszystkie rowy w kompleksach zmeliorowanych mają charakter odwodnieniowy.

Ilość budowli na ciekach i rowach wynosi ogółem 229 sztuk, w tym:

- progi, stopnie, bystrotoki — 8 sztuk,
- przepusty, brody, mostki—221 sztuk.

Wodność gminy charakteryzują:

- rzeki i kanały o długości 3633 km powierzchni lustra wody 4,0 ha, co stanowi 15,7% długości rzek powiatu ciechanowskiego,
- rowy główne stale lub okresowo prowadzące wodę o długości 167,34 km i powierzchni lustra wody 8,37 ha.

## 9 TURYSTYKA I REKREACJA



## 9.1 OPIS TURYSTYCZNY GMINY

Atrakcyjność turystyczna rejonu Opinogóry nie jest tak znana i wykorzystywana, jak na to zasługuje.

W oddalonym o 40 km Pułtusku, malowniczo położonym nad Narwią, w przepięknie odrestaurowanym zamku otwarto Dom Polonii, służący spotkaniom z Polakami żyjącymi poza granicami kraju. Stanowi on doskonałą bazę wypadową dla zwiedzania okolic.

Wieś Krasne, odległa o 20 km od Opinogóry, jest gniazdem rodowym Krasińskich i pozostawała w posiadaniu tej rodziny od XIII w. Do początku XX w. Kościół w Krasnem jest świątynią rodu Krasińskich. Zbudowane w XVI w., aż do XIX w. podlegało różnym przebudowom, i obecnie w jego architekturze odnaleźć można elementy różnych stylów. W kryptach grobowych pod kościołem umieszczono sarkofagi biskupa Adama Krasińskiego, czołowego przywódcy Konfederacji Barskiej, Ludwika Krasińskiego i jego żony. Jest także w Krasnem rozległy (20ha) park krajobrazowy, założony w XVIII w. W parku tym znajdują się 2 stawy o ciekawym kształcie uformowane w kształcie liter DK. Obecnie w Krasnem znajduje się stadnina, w której hodowane są konie angielskie pełnej krwi. Przy stadninie jest sekcja jeździecka, która może służyć turystom podczas letnich pobytów.

Wieś Rostkowo, oddalona o 17 km od Opinogóry, jest również warta obejrzenia. Tu w 1550 r. w rodzinie Kasztelana Zakromczyńskiego Jana Kostki herbu Dąbrowa, urodził się Stanisław Kostka, którego w XVII w. uznano za świętego, jako patrona młodzieży. Na cmentarzu przykościelnym rośnie stara lipa, pod którą wg. tradycji, modlił się św. Stanisław. W Rostkowie jest także dwór z połowy XIX w. otoczony resztkami starego parku.

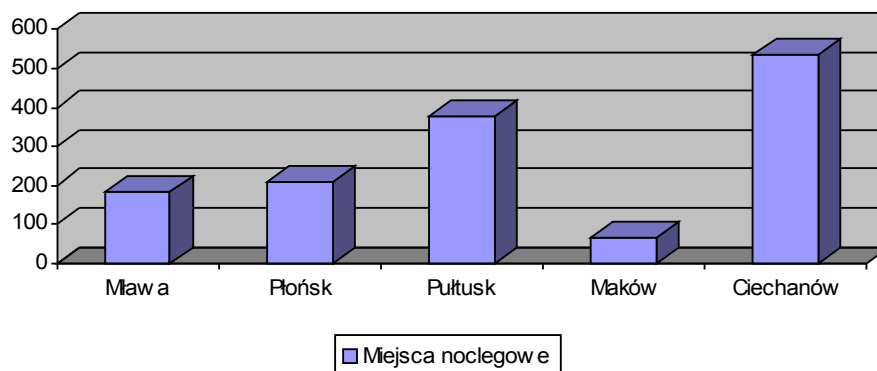
Na południe od Ciechanowa 20km. od Opinogóry, leży miejscowość Gołotczyzna, w której przez 27 lat mieszkał i tworzył Aleksander Świętochowski – publicysta, pisarz, krytyk literacki. W jego willi, zwanej Krzewnia, mieści się muzeum pozytywizmu, prezentujące kulturę materialną połowy XIX w.

Opinogóra, ze swym dobrze zachowanym założeniem parkowo – pałacowym, z muzeum romantyzmu pełnym pamiątek po Zygmuncie Krasińskim i innych, odzwierciedlających wydarzenia historyczne, kulturowe i atmosferę tego okresu, ma szansę stać się najbardziej atrakcyjnym centrum turystyki w tym rejonie.

## 9.2 ATRAKCJE I INFRASTRUKTURA TURYSTYCZNA

Na terenie Powiatu Ciechanowskiego znajduje się znaczna ilość miejsc noclegowych.

### Ilość miejsc noclegowych na terenie sąsiednich powiatów w 2007 r.



Dane: GUS „Powiaty w Polsce” W-wa 2003r.

Ilość miejsc noclegowych na terenie Powiatu Ciechanowskiego jest jedną z najwyższych wśród sąsiednich powiatów.

## 10 LISTA ZADAŃ OBEJMUJĄCYCH POPRAWĘ SYTUACJI NA TERENIE GMINY OPINOGÓRA

W oparciu o wnioski z diagnozy stanu można sformułować obecne i przyszłościowe uwarunkowania rozwoju gminy, które wymagają koncentracji działań rozwojowych w następujących obszarach:

- **Funkcje społeczne**
- **Środowisko przyrodnicze**
- **Tradycje historyczne i kulturowe**
- **Przedsiębiorczość**
- **Rolnictwo**
- **Infrastruktura techniczna**

W ramach w/w obszarów określono następujące cele strategiczne, a w ich ramach cele średniookresowe do osiągnięcia w perspektywie 2013 r.:

<b>I.   Rozwój funkcji społecznych a w tym oświatowych i sportowo - rekreacyjnych, poprzez:</b>
---

- pomoc w tworzeniu organizacji pozarządowych na terenie gminy,
- doskonalenie zawodowe i przekwalifikowanie mieszkańców,
- rozwój bazy oświatowej,
- stymulowanie zmian organizacji oświaty w gminie,
- rozwój alternatywnych form edukacji,
- rozwój działalności i bazy sportowej oraz rekreacyjnej,
- zagospodarowanie czasu wolnego młodzieży,
- prewencję w zakresie bezpieczeństwa,
- przeciwdziałanie zubożeniu i patologiom społecznym,
- rozwój społeczeństwa informatycznego,
- poprawę zakresu usług służby zdrowia,

<b>II.   Rozwój ekologicznych standardów funkcjonowania gminy, poprzez:</b>
---

- równoważenie rozwoju gminy,
- identyfikację i likwidację zagrożeń ekologicznych,
- ,uporządkowanie gospodarki odpadami w gospodarstwach rolnych
- zwiększenie dbałości o stan wód powierzchniowych,
- ciągłą edukację ekologiczną mieszkańców,
- rozwój segregacji śmieci,
- pozyskiwanie środków na ochronę środowiska z funduszy ogólnopolskich i europejskich,
- estetyzację miejsc publicznych,
- wykorzystanie alternatywnych źródeł energii,

<b>III. Pielęgnowanie i promocja historycznych i kulturowych tradycji gminy, poprzez:</b>
---

- promocję historii i tradycji gminy,
- integrację społeczeństwa gminy w oparciu o miejscowe walory kulturowe,
- tworzenie produktów turystycznych w oparciu o walory historyczne gminy,
- sanację zabytkowych założeń parkowych,
- dalszy rozwój funkcji muzealnych,
- rozwój widowisk plenerowych.

#### **IV. Promocja inwestycyjna i przedsiębiorczości mieszkańców, poprzez:**

- stworzenie programu rozwoju małej i średniej przedsiębiorczości,

- wzrost liczby podmiotów gospodarczych,
- aktywowanie samodzielności gospodarczej,
- rozwój sfery usług lokalnych,
- aktualizację planów zagospodarowania przestrzennego gminy,
- przygotowanie terenów pod osadnictwo,
- rozwój systemu informacji gospodarczej,
- rozwój systemów poręczeń kredytowych,

**V. Rozwój i unowocześnienie rolnictwa wraz z restrukturyzacją obszarów przeznaczonych na funkcje pozarolnicze, poprzez:**

- wzrost powierzchniowy i specjalizację gosp. rolnych,

- tworzenie nowych, pozarolniczych miejsc pracy na terenach wiejskich,
- tworzenie warunków absorpcji ruchów migracyjnych na teren gminy,
- ustawiczne doradztwo i szkolenia rolnicze,
- rozwój gospodarstw ekologicznych,
- wdrażanie programu zalesień,
- utrzymanie urządzeń melioracyjnych w dobrym stanie techn.,
- rozwój agroturystyki,
- rozbudowę ośrodków kultury na wsiach,

<b>VI. Unowocześnianie infrastruktury technicznej i komunikacyjnej gminy, poprzez:</b>
--

- poprawę komunikacji drogowej w regionie,

- rozwój gminnej infrastruktury drogowej,
- rozbudowa połączeń komunikacyjnych z Ciechanowem,
- modernizację systemu ogrzewania na terenie gminy,
- rozwój alternatywnych układów komunikacyjnych (rower),
- budowa oczyszczalni i sieci kanalizacyjnej,

## **11 REALIZACJA ZADAŃ I PROJEKTÓW**

**Lista programów operacyjnych – harmonogram prac**  
**CEL STRATEGICZNY NR 1:**  
**Rozwój funkcji społecznych a w tym oświatowych i sportowo – rekreacyjnych**



<b>1</b>	<b>Program operacyjny</b>	<b>Termin</b>	<b>Wykonawcy</b>	<b>Źródło finansowania</b>
<b>1</b>	<b>2</b>	<b>3</b>	<b>4</b>	<b>5</b>
1.1	Likwidacja małych szkół	2008 – 2013	Urząd Gminy	Budżet gminy
1.2	Podjęcie uchwały Rady Gminy o zasadach współpracy z organizacjami pozarządowymi	2008 – 2013	Rada Gminy	Budżet gminy środki zewnętrzne
1.3	Wdrożenie programu e-gmina	2008 – 2011	Urząd Gminy	Budżet gminy środki zewnętrzne
1.4	Budowa mini centrów sportowych	2008 – 2013	Urząd Gminy	Budżet gminy środki zewnętrzne
1.5	Powołanie punktu informacji kryzysowej dla mieszkańców	2008 – 2013	Urząd Gminy	Budżet gminy środki zewnętrzne

32

**CEL STRATEGICZNY NR 2:  
Rozwój ekologicznych standardów funkcjonowania gminy**

<b>1</b>	<b>Program operacyjny</b>	<b>Termin</b>	<b>Wykonawcy</b>	<b>Źródło finansowania</b>
<b>1</b>	<b>2</b>	<b>3</b>	<b>4</b>	<b>5</b>

2.1	Opracowanie i wdrożenie programu ekologicznej edukacji rolników	2008 2013	-	Urząd Gminy	Budżet gminy środki zewnętrzne
2.2	Opracowanie i uchwalenie lokalnej deklaracji rozwoju zrównoważonego	2008 2013	-	Urząd Gminy	Budżet gminy środki zewnętrzne
2.3	Budowa przydomowych oczyszczalni ścieków	2008 2013	-	Urząd Gminy	Budżet gminy środki zewnętrzne
2.4	Wdrożenie gminnego systemu zbiórki i selekcji odpadów	2008 2013	-	Urząd Gminy	Budżet gminy środki zewnętrzne
2.5	Opracowanie programu estetyzacji gminy	2008 2013	-	Urząd Gminy	Budżet gminy
2.6	Likwidacja nieekologicznych źródeł energii	2008 2020	-	Urząd Gminy mieszkańcy	Budżet gminy środki zewnętrzne
2.7	Pozyskiwanie energii odnawialnych	2008 2020	-	Urząd Gminy Inwestor prywatny	Środki własne
2.8	Powołanie zespołu do absorpcji środków UE	2008 2010	-	Urząd Gminy	Budżet gminy

**CEL STRATEGICZNY NR 3:  
Pielęgnowanie i promocja historycznych i kulturowych tradycji gminy**

<b>L</b>	<b>Program operacyjny</b>	<b>Termin</b>	<b>Wykonawcy</b>	<b>Źródło finansowania</b>
<b>1</b>	<b>2</b>	<b>3</b>	<b>4</b>	<b>5</b>
3.1	Opracowanie gminnego programu promocji gminy	2009 – 2011	Urząd Gminy	Budżet gminy Środki zewnętrzne
3.2	Opracowanie imprezy promocyjnej o randze krajowej	2008 – 2012	Urząd Gminy Inwestor prywatny	Budżet gminy Środki zewnętrzne
3.3	Opracowanie koncepcji oraz budowa tras turystycznych na terenie gminy	2008 – 2013	Urząd Gminy	Budżet gminy Środki zewnętrzne
3.4	Rozbudowa muzeum romantyzmu	2008 – 2013	Urząd Marszał. Muzeum	Budżet Marszał. Środki zewnętrzne
3.5	Utworzenie instytucji w poszczególnych wsiach	2008 – 2015	Urząd Gminy	Budżet gminy Środki zewnętrzne

**CEL STRATEGICZNY NR 4:  
Promocja inwestycyjna i przedsiębiorczości mieszkańców**

<b>L</b>	<b>Program operacyjny</b>	<b>Termin</b>	<b>Wykonawcy</b>	<b>Źródło finansowania</b>
<b>1</b>	<b>2</b>	<b>3</b>	<b>4</b>	<b>5</b>
4.1	Opracowanie programu rozwoju małej i średniej przedsiębiorczości [MSP] w gminie	2008 - 2013	Urząd Gminy	Budżet gminy środki zewnętrzne
4.2	Uzbrojenie terenów inwestycyjnych	2008 - 2020	Urząd Gminy	Budżet gminy środki prywatne
4.3	Utworzenie inkubatora przedsiębiorczości	2008 - 2020	Urząd Gminy, UE, Inwestor prywatny	Budżet gminy środki zewnętrzne
4.4	Powołanie gminnego punktu informacji gospodarczej	2008 - 2010	Urząd Gminy	Budżet gminy środki zewnętrzne
4.5	Aktualizacja planów zagospodarowania przestrzennego	2008 - 2012	Urząd Gminy	Budżet gminy

**CEL STRATEGICZNY NR 5:  
Rozwój i unowocześnienie rolnictwa wraz z restrukturyzacją obszarów  
przeznaczonych na funkcje pozarolnicze**

<b>1</b>	<b>Program operacyjny</b>	<b>Termin</b>	<b>Wykonawcy</b>	<b>Źródło finansowania</b>
<b>1</b>	<b>2</b>	<b>3</b>	<b>4</b>	<b>5</b>
5.1	Tworzenie grup producenckich ( w trakcie realizacji)	2008 – 2015	Inwestor pryw.	Budżet gminy środki zewnętrzne
5.2	Utworzenie własnych punktów zbytu w Ciechanowie	2008 – 2013	Rolnicy	środki zewnętrzne
5.3	Melioracja gruntów rolnych	2008 – 2012	Urząd Gminy Starostwo	Budżet gminy środki zewnętrzne
5.4	Wdrożenie programu zalesień na terenie gminy	2008 – 2015	Urząd Gminy Starostwo	Budżet gminy środki zewnętrzne
5.5	Uruchomienie gminnego poradnictwa rolnego	2008 – 2013	Urząd Gminy ODR	Budżet gminy środki zewnętrzne
5.6	Utworzenie kilkunastu gospodarstw agroturystycznych	2008 – 2013	Urząd Gminy Rolnicy	Budżet gminy środki zewnętrzne

**CEL STRATEGICZNY NR 6:  
Unowocześnianie infrastruktury technicznej i komunikacyjnej gminy**

<b>1</b>	<b>Program operacyjny</b>	<b>Termin</b>	<b>Wykonawcy</b>	<b>Źródło finansowania</b>
<b>1</b>	<b>2</b>	<b>3</b>	<b>4</b>	<b>5</b>
6.1	Modernizacja i budowa sieci drogowej	2008 – 2015	Urząd Gminy Starostwo Urząd Marsz.	Budżet gminy środki zewnętrzne
6.2	Budowa oświetlenia ulic, chodników i przystanków	2008 – 2020	Urząd Gminy Starostwo Urząd Marsz.	Budżet gminy środki zewnętrzne
6.3	Budowa oczyszczalni i sieci kanalizacyjnej	2008 – 2020	Urząd Gminy Inwestor prywatny	Budżet gminy środki zewnętrzne
6.4	Wymiana ogrzewania w gospodarstwach	2008 – 2018	Urząd Gminy Mieszkańcy	Budżet gminy środki zewnętrzne
6.5	Opracowanie koncepcji i budowa ścieżek rowerowych	2008 – 2013	Urząd Gminy	Budżet gminy środki zewnętrzne
6.6	Wprowadzenie bezpłatnego internetu dla mieszkańców	2008– 2013	Urząd Gminy	Budżet gminy środki zewnętrzne

## 12 PLANOWANE ZADANIA INWESTYCYJNE DO WYKONANIA W LATACH 2008 – 2013

	Nazwa planowanego działania	Czas realizacji	Kryterium kolejności realizacji	Zgodność z planem zagospodarowania przestrzennego i studium uwarunkowań ...	Nakłady do poniesienia w tys. zł.
1.2	Budowa sal gimnastycznych przy szkołach	2008 – 2013	Poprawa kondycji i zdrowotności mieszkańców	ZGODNY	4.750
2.3	Budowa przydomowych oczyszczalni ścieków	2008 – 2013	Dotyczy znacznej liczby mieszkańców	ZGODNY	2000
2.4	Zakup kontenerów do selektywnej zbiórki odpadów	2008 – 2013	Dotyczy znacznej liczby mieszkańców	ZGODNY	100
3.3	Budowa ścieżek rowerowych i pieszych na terenie gminy	2008 – 2015	Rozwój turystyki	ZGODNY	500
3.5	Rozbudowa Muzeum romantyzmu	2008 – 2013	Rozwój turystyki	ZGODNY	—
3.6	Adaptacja obiektów na cele instytucji kultury- budowa GOK	2008 – 2013	Postulat rozwoju przedsiębior.	ZGODNY	800
4.2	Uzbrajanie terenów inwestycyjnych	2008 – 2015	Postulat rozwoju przedsiębior.	ZGODNY	1.600
4.5	Utworzenie inkubatora przedsiębiorczości	2008 – 2013	Postulat rozwoju przedsiębior	—	200
6.1	Modernizacja i budowa sieci drogowej	2008 – 2013	Dotyczy znacznej liczby mieszkańców	ZGODNY	9.000
6.2	Budowa oświetlenia ulic, chodników i przystanków	2008 – 2013	Poprawa bezpieczeństwa publ.	ZGODNY	1.500
6.3	Budowa oczyszczalni i sieci kanalizacyjnej	2005 – 2013	Dotyczy znacznej liczby mieszkańców	ZGODNY	4.5000
6.4	Wymiana ogrzewania w gospodarstwach	2007 – 2018	Dotyczy znacznej liczby mieszkańców	ZGODNY	—

## **13 POWIĄZANIA ZADAŃ NA LATA 2007 - 2013 Z INNYMI DZIAŁANAMI.**

Badanie zgodności celów strategicznych Gminy Opinogóra Górna ze Strategią Rozwoju Województwa Mazowieckiego do roku 2020 (aktualizacja).

### **Cel strategiczny nr 1**

#### **Rozwój funkcji społecznych a w tym oświatowych i sportowo - rekreacyjnych**

Cel ten współgra z celem nadrzędnym:

„Wzrost konkurencyjności gospodarki i równoważenie rozwoju społeczno-gospodarczego w regionie podstawą poprawy jakości życia mieszkańców”,

i z celem strategicznym:

„ Poprawa spójności społecznej, gospodarczej i przestrzennej regionu w warunkach zrównoważonego rozwoju”

oraz z 4 celem pośrednim:

„Aktywizacja i modernizacja obszarów pozametropolitarnych”

### **Cel strategiczny nr 2**

#### **Rozwój ekologicznych standardów funkcjonowania gminy**

Zapisy tego celu strategicznego odpowiadają zapisom strategii wojewódzkiej

Cel ten współgra z celem nadrzędnym:

„Wzrost konkurencyjności gospodarki i równoważenie rozwoju społeczno-gospodarczego w regionie podstawą poprawy jakości życia mieszkańców”,

i z celem strategicznym:

„ Poprawa spójności społecznej, gospodarczej i przestrzennej regionu w warunkach zrównoważonego rozwoju”

oraz z celami pośrednimi:

1. „Rozwój kapitału społecznego”
4. „Aktywizacja i modernizacja obszarów pozametropolitarnych”



### **Cel strategiczny nr 3**

#### **Pielęgnowanie i promocja historycznych i kulturowych tradycji gminy**

Cel ten współgra z celem nadrzędnym:

„Wzrost konkurencyjności gospodarki i równoważenie rozwoju społeczno-gospodarczego w regionie podstawą poprawy jakości życia mieszkańców”,

i z celem strategicznym:

„ Poprawa spójności społecznej, gospodarczej i przestrzennej regionu w warunkach zrównoważonego rozwoju”

oraz z celami pośrednimi:

4. „Aktywizacja i modernizacja obszarów pozametropolitarnych”
5. „Rozwój społeczeństwa obywatelskiego oraz kształtowanie wizerunku regionu”.

### **Cel strategiczny nr 4**

#### **Promocja inwestycyjna i przedsiębiorczości mieszkańców**

Cel ten współgra z celem nadrzędnym:

„Wzrost konkurencyjności gospodarki i równoważenie rozwoju społeczno-gospodarczego w regionie podstawą poprawy jakości życia mieszkańców”,

i z celem strategicznym:

„ Poprawa spójności społecznej, gospodarczej i przestrzennej regionu w warunkach zrównoważonego rozwoju”

oraz z celami pośrednimi:

2. „Wzrost innowacyjności i konkurencyjności gospodarki regionu”
4. „Aktywizacja i modernizacja obszarów pozametropolitarnych”

### **Cel strategiczny nr 5**

#### **Rozwój i unowocześnienie rolnictwa wraz z restrukturyzacją obszarów przeznaczonych na funkcje pozarolnicze**

Cel ten współgra z celem nadrzędnym:

„Wzrost konkurencyjności gospodarki i równoważenie rozwoju społeczno-gospodarczego w regionie podstawą poprawy jakości życia mieszkańców”,

i z celem strategicznym:

„ Poprawa spójności społecznej, gospodarczej i przestrzennej regionu w warunkach zrównoważonego rozwoju”

oraz z celami pośrednimi:

3. „Rozwój kapitału społecznego”
4. „Aktywizacja i modernizacja obszarów pozametropolitarnych”

### **Cel strategiczny nr 6**

#### **Unowocześnianie infrastruktury technicznej i komunikacyjnej gminy**

Cel ten współgra z celem nadrzędnym:

„Wzrost konkurencyjności gospodarki i równoważenie rozwoju społeczno-gospodarczego w regionie podstawą poprawy jakości życia mieszkańców”,

i z celem strategicznym:

„ Poprawa spójności społecznej, gospodarczej i przestrzennej regionu w warunkach zrównoważonego rozwoju”

oraz z 4 celem pośrednim:

„Aktywizacja i modernizacja obszarów pozametropolitarnych”

**Podsumowując należy stwierdzić, że zapisy  
Planu Rozwoju Lokalnego Gminy  
w pełni odpowiadają zapisom:  
Strategii Rozwoju Województwa Mazowieckiego do roku  
2020 ( aktualizacja)**

## **14. OCZEKIWANE WSKAŹNIKI OSIĄGNIĘĆ PLANU ROZWOJU LOKALNEGO NA LATA 2008 - 2013**

### **Dla pierwszego celu strategicznego:**

- wzrost liczby organizacji pozarządowych o 20%,
- podniesienie poziomu wykształcenia o 30 %,
- zmniejszenie ilości przestępstw o 20%,
- zwiększenie powierzchni obiektów sportowych o 20%,
- zwiększenie ilości stałych łączów internetowych o 50%

### **Dla drugiego celu strategicznego:**

- objęcie zorganizowaną zbiórka odpadów 90% mieszkańców gminy,
- zwiększenie o 25% ilości gospodarstw domowych przyłączonych do kanalizacji,
- zmniejszenie emisji pyłów i gazów na terenie gminy o 15%,
- w 20 miejscach na terenie gminy postawione zostaną kontenery do selektywnej zbiórki śmieci.

### **Dla trzeciego celu strategicznego:**

- zwiększenie ilości osób odwiedzających muzeum o 40%,
- 60% założeń parkowych zostanie odrestaurowanych,
- w każdej klasie podstawowej i gimnazjalnej przeprowadzona zostanie lekcja historii Opinogóry Górnej,
- oznakowanych zostanie 15 km tras turystycznych,
- 5 wsi otrzyma instytucje kultury.

### **Dla czwartego celu strategicznego:**

- zwiększenie ilości podmiotów gospodarczych o 40%,
- przeszkolenie 60% przedsiębiorców z terenu gminy,,
- udzielenie 300 porad w zakresie informacji gospodarczej rocznie,
- w inkubatorze przedsiębiorczości usytuuje się 30 firm,

### **Dla piątego celu strategicznego:**

- powstanie 10 nowych gospodarstw agroturystycznych,
- powstanie 6 grupy producenckich,
- powiększenie lesistości gminy o 1%,
- powiększenie powierzchni gospodarstw ekologicznych do 200 ha,
- wskaźnik migracji będzie dodatni.

### **Dla szóstego celu strategicznego:**

- utwardzenie 25 km dróg gminnych,
- oświetlenie 6 km dróg,
- wybudowanie 30 km sieci kanalizacyjnej,
- wybudowanie 6 km chodników,
- zmniejszenie emisji pyłów o 25%,

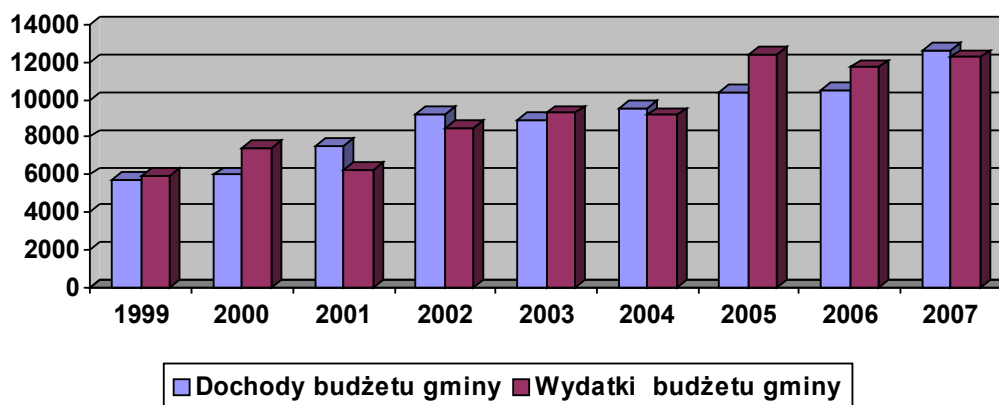
➤ uzyskanie trzech nowych połączeń komunikacji PKS,

## 15. PLAN FINANSOWY NA LATA 2008 - 2013

### Dochody i wydatki budżetu Gminy Opinogóra Górna w latach 1999 – 2007 w tys. zł.

	Dochody w tys. zł	Wydatki w tys. zł	Dochody na 1 mieszkańca w zł	Wydatki na 1 mieszkańca w zł
1999	5 742,8	5 919,9	925	953
2000	6 003,6	7 458,8	968	1 203
2001	7 521,2	7 095,4	1 215	1 152
2002	9 202,0	8 502,6	1 490	1 376
2003	8 872,7	9 286,4	1 440	1 507
2004	9 541,8	9 178,2	1 557	1 498
2005	10 410,5	12 424,1	1 699	2 028
2006	10 460,5	11 724,3	1 710	1 917
2007	12 604,5	12 229,3	2 070	2 009

Podstawa: Urząd Gminny w Opinogórze Górnej 2007 r.



\* Podstawa: Urząd Gminny w Opinogórze Górnej 2007 r.

Z zestawienia danych wynika, że w całym badanym okresie budżet gminy w zakresie dochodów systematycznie rośnie.

### Dochody własne gminy w latach 2004 - 2007 r. ( w tys. zł)

Wyszczególnienie	2004	2005	2006	2007
Dochody własne	4 486,6	4 627,1	4 464,9	4 911,0
Dotacje celowe z budżetu państwa	1 319,5	2 168,3	2 330,4	3 547,8
Subwencje ogólne	3 735,7	3 617,1	3 665,5	4 145,7
<b>RAZEM</b>	<b>9 541,8</b>	<b>10 412,5</b>	<b>10 460,8</b>	<b>12 604,5</b>

\*Podstawa: Urząd Gminny w Opinogórze Górnej na 2007 r.

**Dochody własne gminy w 2007 r. w [ tys. zł.]**

<b>Wyszczególnienie</b>	<b>2004</b>	<b>2005</b>	<b>2006</b>	<b>2007</b>
Dochody własne	4 486,6	4 627,1	4 464,9	4 911,0
Dotacje celowe z budżetu państwa	1 319,5	2 168,3	2 330,4	3 547,8
Subwencje ogólne	3 735,7	3 617,1	3 665,5	4 145,7
<b>RAZEM</b>	<b>9 541,8</b>	<b>10 412,5</b>	<b>10 460,8</b>	<b>12 604,5</b>

\*Podstawa: Urząd Gminny w Opinogórze Górnej na 2007 r.

\* Podstawa: Urząd Gminny w Opinogórze Górnej 2007 r.

**Główne wydatki budżetu gminy w latach 2004 – 2007(w tys. zł.)**

<b>Wyszczególnienie</b>	<b>2004</b>	<b>2005</b>	<b>2006</b>	<b>2007</b>
Oświata i wychowanie	4 906,8	5 830,5	4 560,9	4 748,7
Ochrona zdrowia	55,0	74,5	55,3	58,6
Gospodarka komunalna i ochrona środowiska	810,6	1 667,9	1 660,5	332,2
Opieka społeczna	1 034,9 1	1 611,5	2 358,5	2 347,6

Podstawa: Urząd Gminny w Opinogórze Górnej 2007 r.

**Wydatki budżetu gminy wg działów w 2007 (w tys. zł.)**

Lp	Nazwa zadania realizowanego przez gminę	Kwota w budżecie na 2007 rok	Procent w wydatkach ogółem
1	Oświata i wychowanie	4 748,7	38,8
2	Koszty funkcjonowania Urzędu	1 432,9	11,7
3	Opieka społeczna	2 347,6	19,2
4	Bezpieczeństwo publiczne i ochrona przeciwpożarowa	309,9	2,5
5	Oczyszczanie gminy, utrzymanie zieleni, opłaty za oświetlenie ulic, koszty targowisk	301,8	2,5
6	Dofinansowanie działalności Ośrodka Kultury oraz imprez kulturalnych	214,0	1,7
7	Finansowanie działalności sportowo rekreacyjnej	30,9	0,3
8	Wykupy nieruchomości, opracowanie planu zagospodarowania terenów gminnych, wykonywanie map i podziałów, remonty nieruchomości gminy	163,2	1,3
9	Utrzymanie i remonty dróg gminy	166,8	1,4
12	Splata odsetek od zaciągniętych przez gminę w latach poprzednich kredytów i pożyczek	138,2	1,1
13	Pozostałe wydatki bieżące	438,5	3,6
	<b>RAZEM ŚRODKI PRZEWIDZIANE NA REALIZACJE ZADAŃ OBLIGATORYJNYCH</b>	<b>10 292,5</b>	<b>84,2</b>
14	Wydatki inwestycyjne	1 936,8	15,8
	<b>OGÓŁEM WYDATKI 2007 ROK</b>	<b>12 229,3</b>	<b>100</b>

**Dochody i wydatki budżetu Gminy Opinogóra Górna w latach 2008 – 2012  
(Plan finansowy)**

	<b>2008</b>	<b>2009</b>	<b>2010</b>	<b>2011</b>	<b>2012</b>
Dochody	13 823	12 950	13 200	13 500	13 700
Wydatki	13 520	12 500	13 000	13 300	13 500
Inwestycje	2 776	4 200	4 200	4 000	4 500
Zadłużenie	2 348	1 135	0	0	0
Stosunek długu do dochodów	16,99%	8,77%	0	0	0
Suma rat do dochodów	8,31%	10,60%	9,82%	0	0

Podstawa: Urząd Gminny w Opinogórze Górnej na 2007 r.

**Trzeba ustalić aktualny plan na kolejne lata  
(Plan finansowy)**

**PLAN FINANSOWO-INWESTYCYJNY NA LATA 2008-2013 I NA LATA NASTĘPNE (w tys. zł )**

1	2	3	4	5	6	7	8	9	10	11	12	13	14	15	16
Nazwa programu/ nazwa działania	Cel/ jednostka realizująca	Termin rozpoczęcia inwestycji	Środki wydane do końca 2004r.	Całkowi- ty koszt.	Projekt 2008		2009		2010		2011		2012		Lata nastę- pne
					Budżet gminy	Fin. z innych źródeł	Budżet gminy	Fin. z innych źródeł	Budżet gminy	Fin. z innych źródeł	Budżet gminy	Fin. z innych źródeł	Budżet gminy	Fin. z innych źródeł	Ogółem
<b>Rozwój funkcji społecznych a w tym oświatowych i sportowo – rekreacyjnych</b>															
1.2 Budowa sal gimnastycznych i boisk sportowych przy szkołach	Urząd Gminy	2008 / 2013	1.150	4750	1.100	50	300	1250	—	—	—	—	—	—	900
<b>Rozwój ekologicznych standardów funkcjonowania gminy</b>															
2.3 Budowa przydomowych oczyszczalni ścieków <sup>1</sup>	Urząd Gminy mieszka- ńcy	2008 / 2013	—	2000	240	—	400	—	400	—	400	-	400	-	160
2.4 Wdrożenie gminnego systemu zbiórki i selekcji odpadów <sup>2</sup>	Urząd Gminy	2008 / 2013	11	100	6	5	15	10	15	10	15	10	7	7	—

1	2	3	4	5	6	7	8	9	10	11	12	13	14	15	16
<b>Pielęgnowanie i promocja historycznych i kulturowych tradycji gminy</b>															
3.3 Budowa ścieżki rowerowej Opinogóra-Kąty-Ciechanów	Urząd Gminy	2008/ 2015	—	500	—	—	—	—	—	—	25	75	25	75	300
3.6 Adaptacja na cele instytucji kultury-Budowa Gminnego Ośrodka Kultury	Urząd Gminy	2008 - 2013	—	800	—	—	30	250	20	200	—	—	---	300	---
<b>Promocja inwestycyjna i przedsiębiorczości mieszkańców</b>															
4.5 Utworzenie inkubatora przedsiębiorczości	Urząd Gminy, UE, Inwestor prywatny	2008 / 2013	—	200	—	20	20	20	20	20	20	20	20	20	20
<b>Unowocześnianie infrastruktury technicznej i komunikacyjnej gminy</b>															
6.1 Modernizacja i budowa sieci drogowej <sup>3</sup>	Urząd Gminy	2008/ 2013	—	15000	—	—	1200	780	1150	680	500	350	500	350	3140
6.2 Budowa oświetlenia ulic, chodników i przystanków <sup>4</sup>	Urząd Gminy	2005 / 2013	—	1500	—	—	—	—	—	100	—	—	100	—	1300
6.3 Budowa oczyszczalni i sieci kanalizacji sanitarnej <sup>5</sup>	Urząd Gminy	2008/ 2013	—	1500	—	—	3000	3000	1500	1500	1500	1500	3000	3000	27000





**16. PROJEKTY INWESTYCYJNE****Projekty infrastrukturalne w Gminie Opinogóra Górna****16.1 Projekty przeznaczone do realizacji****16.1.1. Projekty finansowane z RPO WM 2007 – 2013**

<b>Nr i nazwa projektu</b>							
1.1 – Poprawa bezpieczeństwa ruchu w środkowo-wschodniej części gminy Opinogóra Górna poprzez przebudowę dróg gminnych							
<b>Jednostka organizacyjna realizująca lub koordynująca projekt</b>							
Urząd Gminy Opinogóra Górna							
<b>Zgodność projektu z celami Strategii i priorytetami RPO WM 2007 - 2013</b>							
Zgodność z priorytetami RPO WM 2007 - 2013							
– Priorytet 3, Działanie 3.1 Infrastruktura drogowa							
<b>Harmonogram finansowy</b>							
Okres realizacji	Wartość projektu	2008		2009		2010	
		EFRR 85 %	Udział gminy 15 %	EFRR 85 %	Udział gminy 15 %	EFR 85 %	Udział gminy 15 %
2008 - 2010		48 324,20	84 8 527,80				

**(nie mam jeszcze wszystkich kosztorysów i dlatego nie mogę rozpisać)**

**16.1.2. Projekty finansowane z RPO WM 2007 – 2013**

<b>Nr i nazwa projektu</b>					
1.1 – Przebudowa drogi gminnej Czernice - Elźbiecin					
<b>Jednostka organizacyjna realizująca lub koordynująca projekt</b>					
Urząd Gminy Opinogóra Górna					
<b>Zgodność projektu z celami Strategii i priorytetami RPO WM 2007 – 2013</b>					
Zgodność z priorytetami RPO WM 2007 – 2013					
– Priorytet 3, Działanie 3.1 Infrastruktura drogowa					
<b>Harmonogram finansowy</b>					
Okres realizacji	Wartość projektu	2007		2009	
		EFRR 85 %	Udział gminy 15 %	EFRR 85 %	Udział gminy 15 %
2007-2009	2523261, 83	21 496, 50	20 3 793,50	2 123 276 ,05	2 1 374 695,78

### 16.1.3. Projekty finansowane z RPO WM 2007 – 2013

<b>Nr i nazwa projektu</b>							
1.3 – Przebudowa ciągu drogowego Załuże – Wilkowo – Rąbież w gminie Opinogóra Górna							
<b>Jednostka organizacyjna realizująca lub koordynująca projekt</b>							
Urząd Gminy Opinogóra Górna							
<b>Zgodność projektu z celami Strategii i priorytetami RPO WM 2007 - 2013</b>							
Zgodność z priorytetami RPO WM 2007 - 2013							
– Priorytet 3, Działanie 3.1 Infrastruktura drogowa							
<b>Harmonogram finansowy</b>							
Okres realizacji	Wartość projektu	2008		2009		2010	
		EFRR 85 %	Udział gminy 15 %	EFRR 85 %	Udział gminy 15 %	EFRR 85 %	Udział gminy 15 %
2007 - 2009		■	■	■	■	■	

### 16.1.3. Projekty finansowane z RPO WM 2007 – 2013

<b>Nr i nazwa projektu</b>										
1.1 – Budowa oczyszczalni i kanalizacji w miejscowościach: Kołaki Budzyno, Wola Wierzbowska, Wierzbowo										
<b>Jednostka organizacyjna realizująca lub koordynująca projekt</b>										
Urząd Gminy Opinogóra Górna										
<b>Zgodność projektu z celami Strategii i priorytetami RPO WM 2007 – 2013</b>										
Zgodność z priorytetami RPO WM 2007 - 2013										
– Priorytet 3, Działanie 3.1 Obszary wiejskie										
<b>Harmonogram finansowy</b>										
Okres realizacji	Wartość projektu	2009			2010			2011		
		EFRR	Udział gminy	Budżet państwa	EFRR	Udział gminy	Budżet państwa	EFRR	Udział gminy	Budżet państwa
2005-2007	3 219 500	116 550	33 300	16 650	1 421 000	406 000	203 000	716 100	204 600	102 300

#### 16.1.4. Projekty finansowane ze środków UE

<b>Nr i nazwa projektu</b>							
1.1 – Kanalizacja w miejscowości Zygmuntowi, Opinogóra Górna, Opinogóra Dolna							
<b>Jednostka organizacyjna realizująca lub koordynująca projekt</b>							
Urząd Gminy Opinogóra Górna							
<b>Zgodność projektu z celami Strategii</b>							
Zgodność z priorytetami ZPORR							
– Priorytet 3, Działanie 3.1 Obszary wiejskie							
<b>Harmonogram finansowy</b>							
Okres realizacji	Wartość projektu	2008			2009		
		EFRR	Udział gminy	Budżet państwa	EFRR	Udział gminy	RPO
2008-2010	800 000	500 800	30 000	3 400	425 600	121 600	1200

#### 17. SYSTEM WDRAŻANIA PLANU

Plan Rozwoju Lokalnego Gminy Opinogóra Górna na lata 2008 – 2013 wdrażany będzie przede wszystkim siłami gminy oraz jej jednostek organizacyjnych.

Gmina będzie zabiegać w wielu obszarach realizacyjnych o wsparcie i pomoc organizacji pozarządowych i inwestorów prywatnych.

W wielu procesach inwestycyjnych planowane jest zaistnienie partnerstwa publiczno – prywatnego. Dotyczy to przede wszystkim działań w obszarze turystyki, kultury, rekreacji, oświaty i sportu.

Rada Gminy podejmie uchwały zmierzające do prawnego umocowania zasad współpracy z organizacjami pozarządowymi z terenu gminy i zasad stymulowania ich rozwoju.

W obszarze uwarunkowań społeczno – administracyjnych należy uświadamiać społeczność lokalnej i funkcjonariuszom samorządowym nieuchronność i konieczność zmian, a także korzyści płynące z wdrożenia Planu Rozwoju Lokalnego. Działania informacyjno – uświadamiające będą zaczynać się już w szkołach, ale powinny objąć wszystkich mieszkańców. Należy informować o kierunkach przemian, ukazywać ich skutki oraz wskazywać działania. Jest to bardzo ważne zadanie dla samorządu lokalnego, gdyż nie zrozumienie działań samorządu prowadzi najczęściej do sprzeciwu i blokady działań. Zaleca się prowadzenie otwartej polityki informacyjnej drogą publikacji prasowych a najlepiej metodą spotkań informacyjnych z mieszkańcami. Rekomenduje się tutaj program „Dialog ze społeczeństwem” tzn. publiczna konsultacja ważniejszych decyzji samorządu.

Dla stwarzania odpowiedniego klimatu sprzyjającego realizacji prac objętych planem rozwoju oraz rozwijania koncepcji celowe jest powołanie Zespołu Monitoringu

Wdrażania Planu, składającego się z osób odpowiedzialnych za kontrolę wdrażania niniejszego planu rozwoju.

## 18. KONTROLA REALIZACJI PLANU ROZWOJU LOKALNEGO GMINY OPINOGÓRA GÓRNA

Jednym z elementów wdrażania Planu Rozwoju Lokalnego jest kontrola jego realizacji. Celem kontroli jest poprawa sprawności działania poprzez wyeliminowanie wszystkich nieprawidłowości, mogących mieć wpływ na nie osiągnięcie zamierzonych celów. Od skutecznej kontroli zależy także, wczesne ustalenie czy zamierzone działania będą w stanie rozwiązać zdiagnozowane problemy. Dzięki kontroli samorząd gminny oraz lokalna społeczność będzie mogła racjonalnie wydawać środki pieniężne, lokując je w sektorach życia społeczno gospodarczego, mających największy wpływ na rozwój gminy.

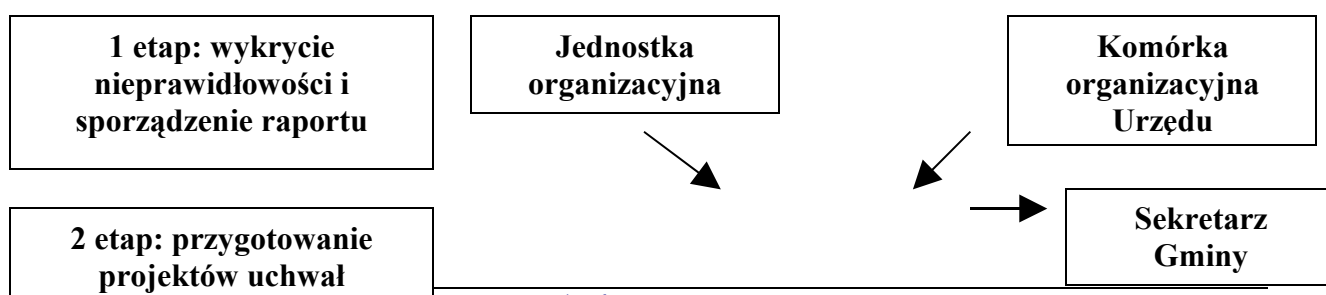
W ramach Planu Rozwoju Lokalnego Gminy Opinogóra Górna wyodrębniono dwie kategorie kontroli:

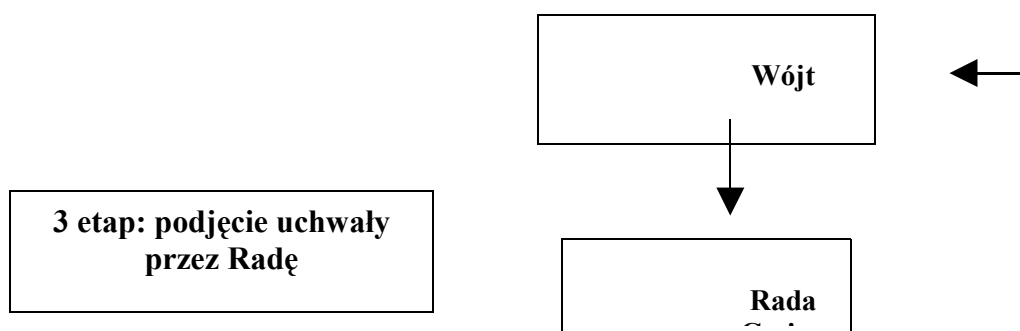
- Kontrola realizacji celów  
Realizowana przez: Wójta Gminy, Radę Gminy
- Kontrola słuszności wyboru celów  
Realizowana przez: Wójta Gminy, Radę Gminy

### 18.1 Kontrola realizacji celów:

#### 18.1.1 Kontrola bieżąca

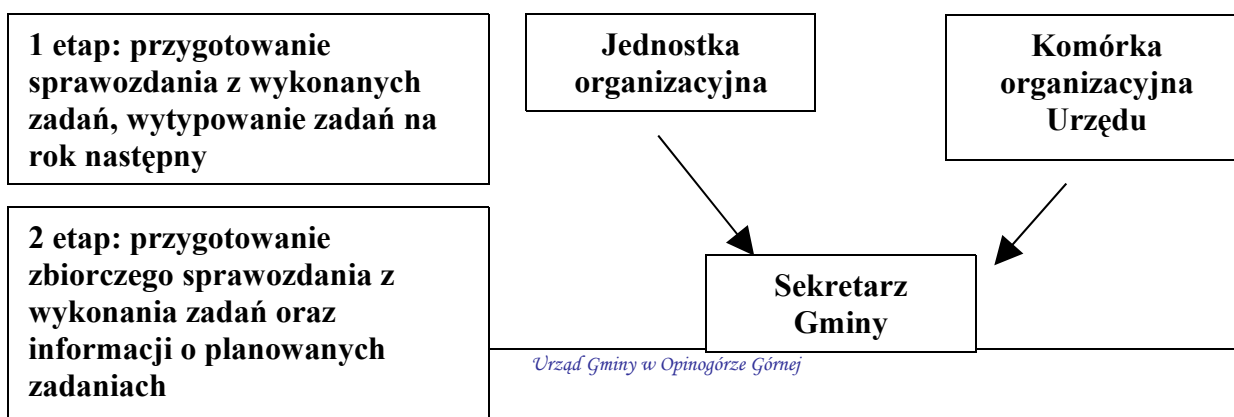
W ciągu roku realizacja Planu jest nadzorowana i kontrolowana przez kierowników właściwych merytorycznie jednostek organizacyjnych i komórek organizacyjnych Urzędu Gminy. Za koordynację prac związanych z przygotowaniem wniosków o dofinansowanie ze środków unijnych inwestycji odpowiedzialny jest Sekretarz Gminy. W przypadku wystąpienia nieprawidłowości, zmiany czynników zewnętrznych lub zaistnienia innych przyczyn mogących mieć wpływ na realizację Planu sporządzają oni raporty identyfikujące wszelkie zagrożenia oraz opisujące uwarunkowania realizacji przedsięwzięć i zadań. Sprawozdania otrzymuje Wójt Gminy. Na podstawie otrzymanych raportów Sekretarz Gminy przygotowuje projekty uchwał, które Wójt Gminy przedkłada Radzie Gminy.

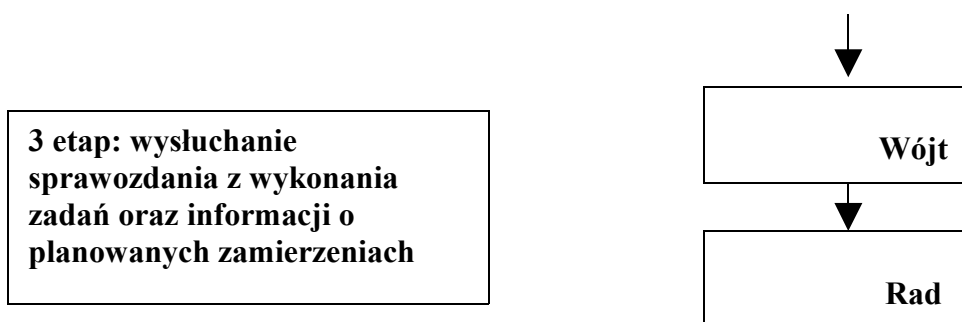




### 18.1.2 Kontrola coroczna

Poszczególne komórki organizacyjne sporządzają raz do roku sprawozdania zbiorcze z realizacji zadań zapisanych w Planie Rozwoju Lokalnego Gminy Opinogóra Górna. Sekretarz Gminy otrzymuje kopie sprawozdań zbiorczych o zrealizowanych przedsięwzięciach i sporządza raport w sprawie realizacji Planu i osiągnięcia celów polityki gminnej w danym roku. Przygotowany raport Wójt przedstawia w formie informacji Radzie Gminy.





### 18.2 Kontrola słuszności wyboru celów

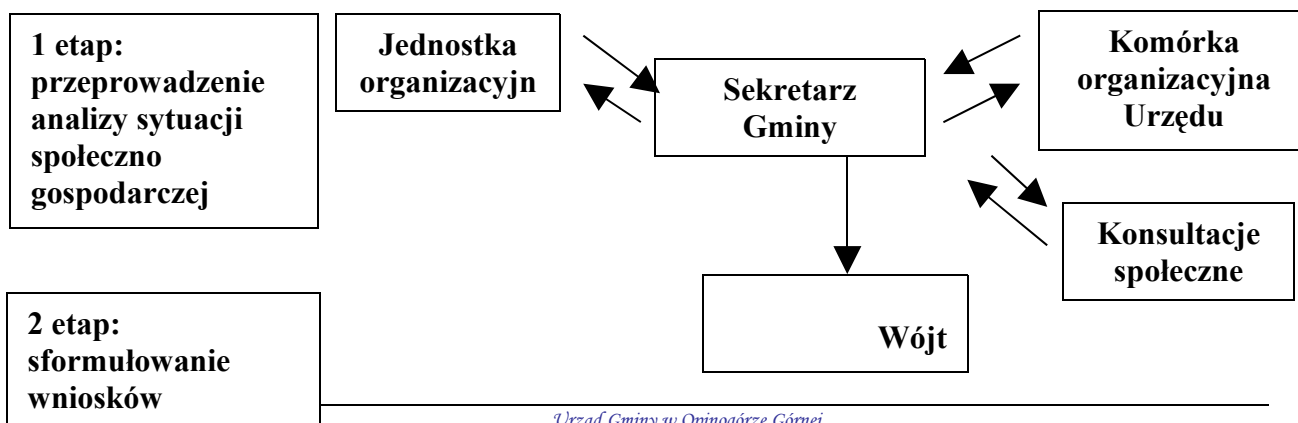
Powinna być ona przeprowadzona, co najmniej raz na cztery lata. Sekretarz Gminy, przy współudziale innych komórek organizacyjnych urzędu, na podstawie dostępnych danych dokonuje analizy sytuacji społeczno gospodarczej gminy. Na podstawie dokonanej analizy Sekretarz Gminy powinien odpowiedzieć na następujące pytania:

- czy przyjęte założenia są aktualne
- czy założone cele są realizowane,
- czy istnieje potrzeba aktualizacji lub zmiany celów i zadań,
- czy występują błędy w realizacji celów.

Następnie w zależności od wyników powyższej analizy powinien sformułować wnioski dotyczące:

- zmian założeń niniejszego planu
- przyjętych kierunków działań
- propozycji sposobu wyeliminowania błędów w realizacji celów.

Wnioski powinny być przedstawione do konsultacji radnym oraz społeczeństwu gminy. Wyniki konsultacji będą podstawą do opracowania poprawek do Planu Rozwoju Lokalnego i przedstawienia radzie stosownej uchwały.





**3 etap:  
sformułowanie  
nowych celów**

**Rada**

**4 etap: przyjęcie  
uchwały  
zmieniającej  
Lokalny Plan  
Rozwoju**



**) Działanie 2.3 Budowa przydomowych oczyszczalni ścieków:**

**2007 / 2013** Tereny zabudowy kolonijnej.

2

**) Działanie 2.4 Wdrożenie gminnego systemu zbiórki i selekcji odpadów:**

**2005** Łaguny, Kołaki Budzyno, Chrzanówek, Kołaki Kwasy, Władysławowo, Pomorze, Rembówko, Kołaczków.

**2006** Pałuki, Rembowo, Załuże Imbrzyki, Kobylin, Opinogóra Górna, Opinogóra Dolna, Czernice.

**2007** Bacze, Bogucin, Łęki, Elźbiecin, Goździe, Janowięta, Kąty, Kotermań, Opinogóra Kolonia, Pajewo Króle, Pokojewo, Przedwojewo, Przytoka, Rąbież, Sosnowo, Wilkowo, Wierzbowo, Wola Wierzbowska, Wólka Łanięcka, Zygmuntowo, Chrzanowo, Dzbonie, Długołęka, .Załuże Patory.

3

**) Działanie 6.1 Modernizacja i budowa sieci drogowej:**

**2008 / 2013** Władysławowo, Chrzanówek, Łaguny - Barańce, Opinogóra Kolonia- Załuże, Dzbonie- Janowięta- Wierzbowo, Kołaki Kwasy, Kołaki Budzyno, Sosnowo- Trętowo, Pajewo Króle, Bacze- Opinogóra, Wilkowo- Załuże, Kołaczków- Kobylin, Bogucic, Elźbiecin – Czernice, Opinogóra Kolonia – Patory Kolonia, Załuże Imbrzyki – Sosnowo, Opinogóra Górna- Opinogóra Kolonia- Patory- Załuże Imbrzyki – Sosnowo- Pokojewo,

Załuże – Wilkowo- Rąbież, Kołaki Kwasy – Janowięta – Wierzbowo, Trentowo – Rembowo, Kołaki Budzyno.

4

**) Działanie 6.2 Budowa oświetlenia ulic, chodników i przystanków:**

**2008 / 2013** w kolejnych sołectwach o zwartej zabudowie.

**2008 / 2013 – chodniki:** Opinogóra Górna, Władysławowo, Chrzanówek, Przedwojewo, Wierzbowo, Kołaki Budzyno, Łaguny, Kołaczków.

5

**) Działanie 6.3 Budowa oczyszczalni i sieci kanalizacji sanitarnej:**

**2008 – 2013 oczyszczalnia ścieków w miejscowości:** Kołaki Budzyno, **kanalizacja:** Wola Wierzbowska, Kołaki Budzyno, Zygmuntowo.

**kanalizacja:** Przedwojewo, Kołaczków, Pałuki, Przytoka, Łęki, Kołaki Kwasy, Janowięta, Rąbież, Wilkowo, Łaguny, Goździe, Elźbiecin, Bogucin, Kobylin.

**2008 / 2013 kanalizacja:** Zygmuntowi, Opinogóra Górna, Opinogóra Dolna, Dzbonie